



2026

УЧРЕЖДЕНИЕ “ЗОНАЛЬНЫЙ ГОСУДАРСТВЕННЫЙ АРХИВ В Г. МОЛОДЕЧНО”

ИСТОКИ И ГОРИЗОНТЫ. 50 ЛЕТ ВОДНОЙ АРТЕРИИ

ИЗ ИСТОРИИ СОЗДАНИЯ ВИЛЕЙСКО-МИНСКОЙ ВОДНОЙ СИСТЕМЫ

ПРОЕКТ

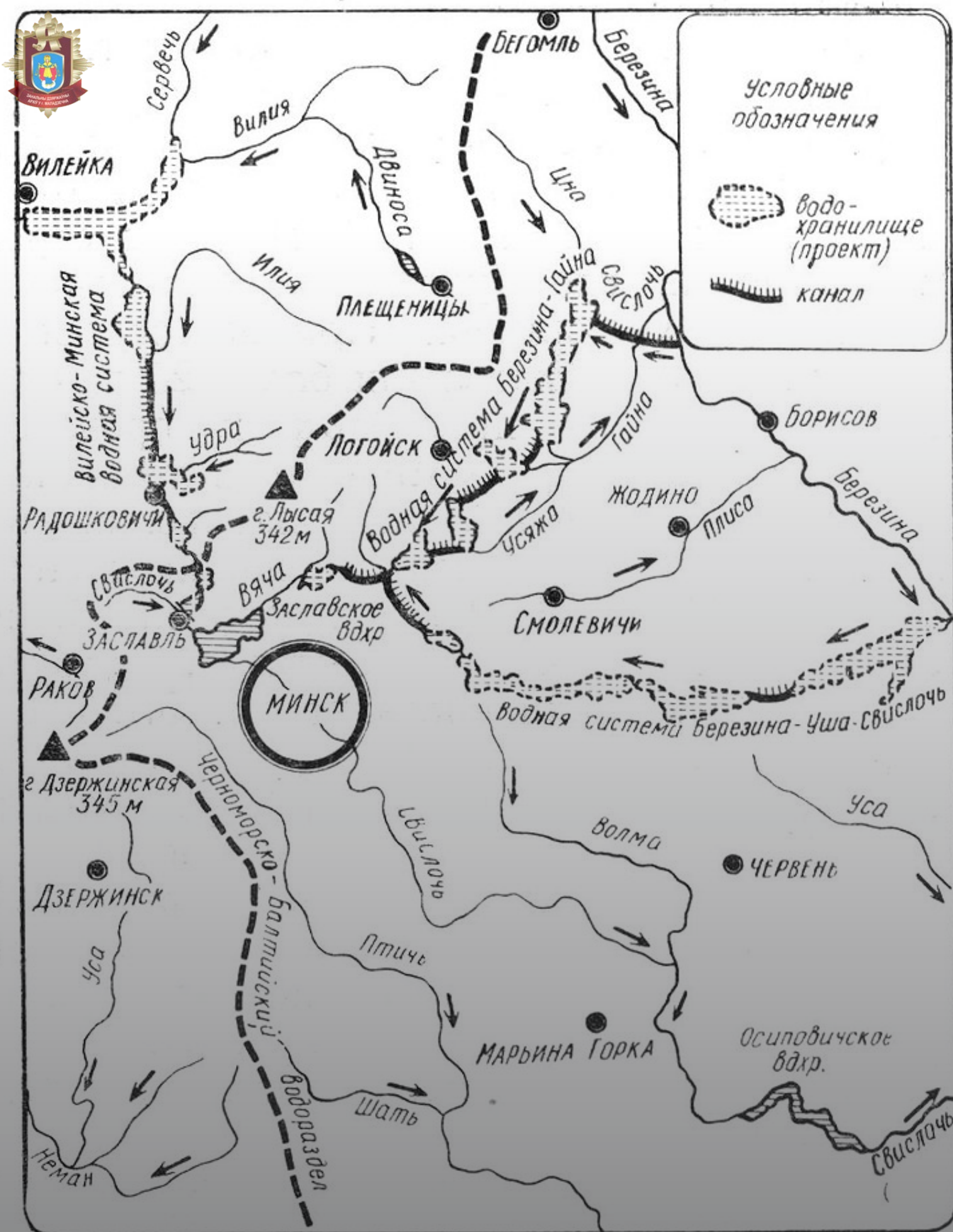


Рис. 1. Схема проектных вариантов обводнения Свислочи

СРЕДИ ИСКУССТВЕННЫХ ВОДНЫХ ОБЪЕКТОВ НА ТЕРРИТОРИИ БЕЛАРУСИ ОСОБОЕ МЕСТО ЗАНИМАЕТ ВИЛЕЙСКО-МИНСКАЯ ВОДНАЯ СИСТЕМА (ВМВС), ПОСТРОЕННАЯ В 1968—1976 ГГ.

ЭТО БЫЛ ПЕРВЫЙ В РЕСПУБЛИКЕ КРУПНЫЙ ГИДРОТЕХНИЧЕСКИЙ КОМПЛЕКС ПО ПЕРЕБРОСКЕ РЕЧНОГО СТОКА ИЗ БАСЕЙНА БАЛТИЙСКОГО МОРЯ В ЦЕНТРАЛЬНУЮ И ДАЛЕЕ В ЮЖНУЮ ЧАСТЬ БССР, Т. Е. К БАСЕЙНУ ЧЕРНОГО МОРЯ.

ВОПРОС О ВОДОСНАБЖЕНИИ МИНСКА СТАЛ АКТИВНО ПОДНИМАТЬСЯ В ПОСЛЕВОЕННОЕ ДЕСЯТИЛЕТИЕ: ГОРОД АКТИВНО ОТСТРАИВАЛСЯ И РОС, А ВМЕСТЕ С НИМ РОСЛИ И УВЕЛИЧИВАЛИСЬ ПРОМЫШЛЕННЫЕ ПРОИЗВОДСТВА. ВОДЫ, КОТОРУЮ МОГЛА ДАТЬ ГОРОДУ СВИСЛОЧЬ, БЫЛО ЯВНО НЕДОСТАТОЧНО.

ЗАМЫСЕЛ

В НАЧАЛЕ 60-Х ГОДОВ НАЧАЛИСЬ ПРОЕКТНЫЕ РАБОТЫ ПО ВЫБОРУ ИСТОЧНИКА ВОДЫ ДЛЯ СВИСЛОЧИ И ТРАССЕ ПЕРЕБРОСКИ. ИЗ МНОГОЧИСЛЕННЫХ ВАРИАНТОВ РАССМАТРИВАЛОСЬ 3: ИЗ ВИЛИИ, И ДВЕ ТРАССЫ ИЗ БАСЕЙНА БЕРЕЗИНЫ. В ИТОГЕ ОСТАНОВИЛИСЬ НА ВИЛИИ, ПОСКОЛЬКУ ЗАБОР ВОДЫ ИЗ БЕРЕЗИНЫ МОГ ПРИВЕСТИ К УХУДШЕНИЮ СУДОХОДНОСТИ.

СОГЛАСОВАНИЕ

ПОСЛЕ УТВЕРЖДЕНИЯ ВЫБРАННОГО ВАРИАНТА, В 1964 ГОДУ НАЧАЛАСЬ ДЕТАЛЬНАЯ РАЗРАБОТКА ПОДРОБНОГО ПРОЕКТА ВИЛЕЙСКО-МИНСКОЙ ВОДНОЙ СИСТЕМЫ.

В ПЕРВУЮ ОЧЕРЕДЬ ПРОВОДИЛИСЬ ТОПОГРАФИЧЕСКИЕ РАБОТЫ НА ВСЕМ ПРОТЯЖЕНИИ ПРОЕКТИРУЕМОГО ГЛАВНОГО КАНАЛА, А ТАКЖЕ ИЗУЧЕНИЕ ГЕОЛОГИЧЕСКОГО СТРОЕНИЯ МЕСТНОСТИ. ПРОЕКТ БЫЛ ПОДГОТОВЛЕН И ОКОНЧАТЕЛЬНО СОГЛАСОВАН ТОЛЬКО В 1967 ГОДУ.



33

ИСПОЛКОМУ ВИЛЕЙСКОГО ГОРОДСКОГО
СОВЕТА ДЕПУТАТОВ ТРУДЯЩИХСЯ

Депутат УСОВИЧ В.А. по избирательному
округу № 19

С П Р А В К А

Сообщаю, что 25 июля 1967 года я встречался со своими избирателями по избирательному округу № 19 по выборам в Вилейский городской Совет депутатов трудящихся и сделал отчет о работе за первое полугодие 1967 года.

Собрание прошло хорошо. Никаких жалоб со стороны избирателей не поступало. Были только заданы следующие вопросы: "О перспективном развитии города Вилейка", "О строительстве Вилейско-Минской водной системы", "О ходе выполнения социалистических обязательств в честь 50-летия Советской власти тружениками полей колхозов и совхозов".

Усович
В.УСОВИЧ.

26 июля 1967 года.

- 8 -

137
46

С окончанием всех работ по строительству и реконструкции этого завода число работающих увеличится в 2 раза, до 400 - 450 человек. Намечается строить СМУ. Начались геолого-изыскательские работы по строительству Вилейско-Минской водной системы, на что безусловно, потребуется большое количество рабочих и инженерно-технического персонала.

О начале геолого-изыскательных работ по строительству ВМВС, 1967 г.
ЗГА в г. Молодечно
Ф.214.Оп.1.Д.419,Л.46



Выемка грунта в котловане для водонасосной станции № 1 на строительстве сооружений Вилейско-Минской водной системы, которую ведет коллектив СУ-1 Вилия-Минскводострой. 24 июня 1970 года

Из фондов ГУ "Вилейский краеведческий музей"

Об обсуждении вопроса строительства ВМВС, 1967 г.
ЗГА в г. Молодечно
Ф.214.Оп.1.Д.420,Л.33

РАБОТЫ



Бетонирование левобережной дамбы Вилейского водохранилища.
8 июля 1972 года

Из фондов ГУ «Вилейский краеведческий музей»

С АПРЕЛЯ 1968 Г. НАЧАЛОСЬ СТРОИТЕЛЬСТВО СИСТЕМЫ. ПРЕЖДЕ ВСЕГО БЫЛ РАСШИРЕН ЛЕСНОЙ ПРОСЕЛОК НА ЛЕВОМ БЕРЕГУ ВИЛИИ, ОРГАНИЗОВАНА СТРОИТЕЛЬНАЯ ПЛОЩАДКА. В МАЕ СЮДА БЫЛА НАПРАВЛЕНА МОЩНАЯ ТЕХНИКА, А 25 МАЯ В ТЕЛО ЛЕВОБЕРЕЖНОЙ ОГРАДИТЕЛЬНОЙ ДАМБЫ БУДУЩЕГО ВИЛЕЙСКОГО ВОДОХРАНИЛИЩА БЫЛИ УЛОЖЕНЫ ПЕРВЫЕ КУБОМЕТРЫ ГРУНТА. ВСЛЕД ЗА ДАМБОЙ НАЧАЛИ ВОЗВОДИТЬ ЗЕМЛЯНУЮ ПЛОТИНУ, ПРОКЛАДЫВАТЬ ПОДВОДЯЩИЙ УЧАСТОК МАГИСТРАЛЬНОГО КАНАЛА. ПРЕДСТОЯЛО ВЫРУБИТЬ ЛЕСА, КОТОРЫЕ ЗАНИМАЛИ БОЛЬШЕ ПОЛОВИНЫ ПЛОЩАДИ СОЗДАВАЕМОГО ВОДОХРАНИЛИЩА, ПЕРЕНЕСТИ ИЛИ ПОСТРОИТЬ ЗА НОВО ОКОЛО 500 ЖИЛЫХ ДОМОВ, МНОГИЕ СОВХОЗНЫЕ И КОЛХОЗНЫЕ ПОСТРОЙКИ, ВЫБРАТЬ И ВЫВЕЗТИ СОТНИ ТЫСЯЧ КУБОМЕТРОВ ГРУНТА. РАБОТЫ ПО ПРОКЛАДКЕ КАНАЛА ВЕЛИСЬ ОДНОВРЕМЕННО С ДВУХ СТОРОН НАВСТРЕЧУ ДРУГ ДРУГУ. ТЕМПЫ СТРОИТЕЛЬСТВА НЕПРЕРЫВНО ВОЗРАСТАЛИ. НА XXIV СЪЕЗДЕ КПСС (1970 Г.) БЫЛИ ПРИНЯТЫ ДИРЕКТИВЫ НА ДЕСЯТУЮ ПЯТИЛЕТКУ, В КОТОРЫХ БЫЛО ПРЕДУСМОТРЕНО ЗАВЕРШЕНИЕ СТРОИТЕЛЬСТВА ВМВС В 1975 Г.



Трудящиеся города Вилейки на очистке будущего Вилейского водохранилища во время Всесоюзного Ленинского коммунистического субботника. 20 апреля 1974 год

Из фондов ГУ «Вилейский краеведческий музей»



СЛУШАЛИ 9: Об отводе участка земель ^{из массива} колхоза им. Суворова дирекции Вилейско-Минской водной системы под строительство производственной базы головного гидроузла.
/Докл. т. Смоленский Ф. И. - ст. инженер землеустроитель/.

- 4 -

РЕШИЛИ протокально: Просить исполком Минского областного Совета депутатов трудящихся разрешить отвод участка земель дирекции строительства Вилейско-Минской водной системы из массива колхоза им. Суворова в районе дер. Холопы под строительство производственной базы головного гидроузла общей площадью 7,50 га, в том числе пашни 7,50 га.

ИСПОЛКОМ ВИЛЕЙСКОГО РАЙОННОГО СОВЕТА ДЕПУТАТОВ ТРУДЯЩИХСЯ

РЕШЕНИЕ № 48

от "11" апреля 1968 года

г. Вилейка

"Об отводе земель под объекты Вилейско-Минской водной системы, планируемые к строительству в 1968 году".

Рассмотрев материалы по отводу земель под объекты Вилейско-Минской водной системы, планируемые к строительству в 1968 году, Исполком райсовета депутатов трудящихся, -

РЕШАЕТ:

1. Просить Исполком Минского областного Совета депутатов трудящихся разрешить:

Произвести отвод земель под строительство объектов Вилейско-Минской водной системы 1 очереди, общей площадью 187,49 га, в том числе из массива:

а) к-за "Большевик" - 30,40 га, из них пашни- 2,50 га, приусадебных земель - 5,10 га, леса- 20,75 га, кустарников - 0,70 га, прочих - 1,35 га;

б) к-за им. Суворова - 14,00 га, из них пашни - 14,00 га;

в) совхоза "Любань" - 82,15 га, из них пашни- 6,40 га, сенокосов - 63,55 га, кустарников- 6,00 га, песков - 4,72 га, прочих - 1,48 га.

г) совхоза "Вязьня" - 12,10 га, из них пашни- 7,30 га, приусадебных земель - 1,90 га, кустарников- 2,90 га

д) Гослесфонда Вилейского и Вязьнянского лесничеств, Вилейского лесхоза 22 44,24 га лесов;

е) Госземфонда - 3,80 га, из них под водой- 3,80 га;

ж) Вилейского ДЭУ-0,80 га

2. Произвести отвод земель под строительство дороги Косуца-Холопы постоянного пользования, общей площадью- 18,54 га, в т.ч. из массива:

а) Гослесфонда Куренецкого лесничества, Вилейского лесхоза - 4,16 га леса;



ВОДОХРАНИЛИЩЕ

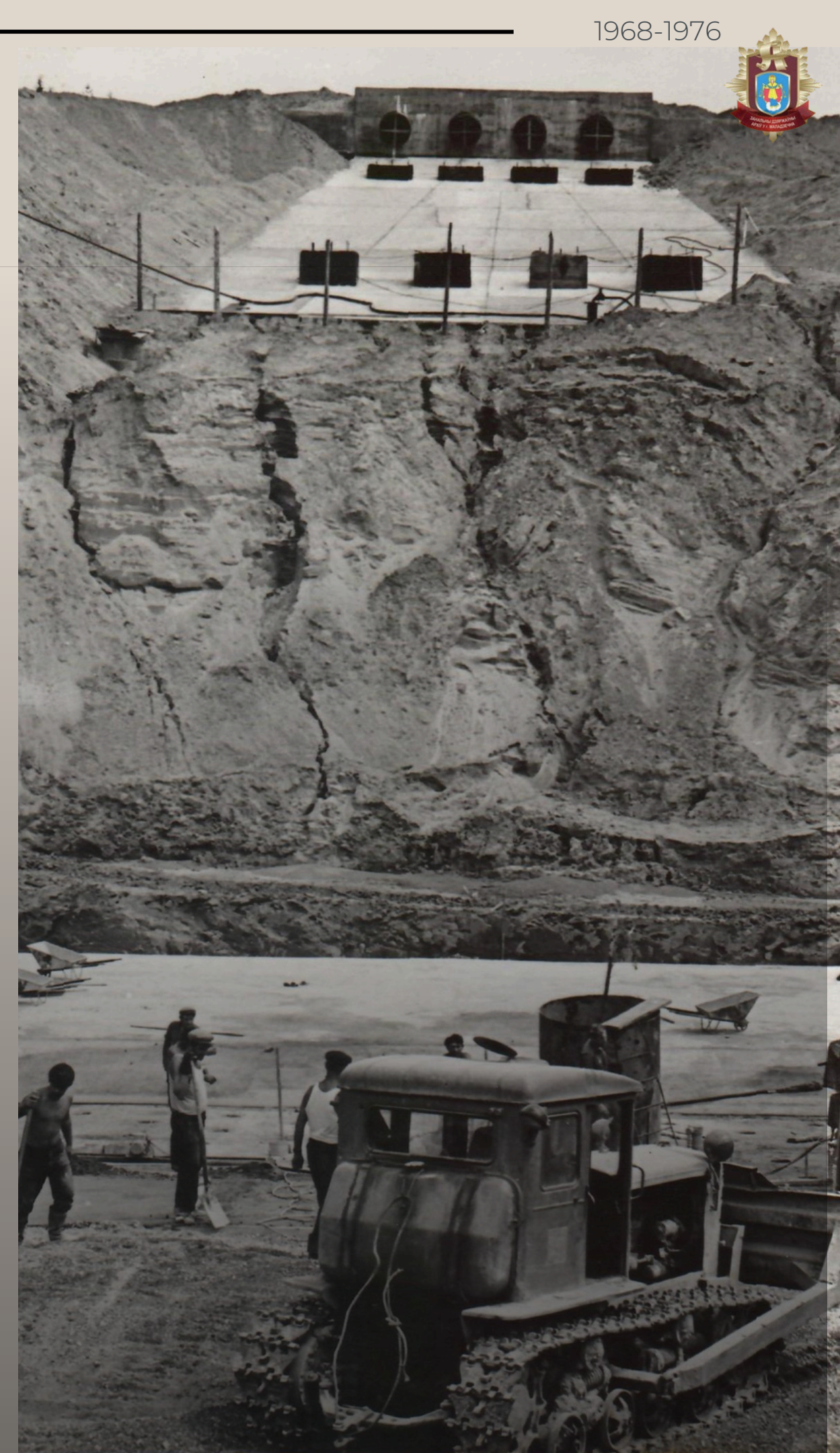
ГЛАВНЫМ ЭЛЕМЕНТОМ ГИДРОТЕХНИЧЕСКОГО КОМПЛЕКСА ДОЛЖНО БЫЛО СТАТЬ НОВОЕ ВИЛЕЙСКОЕ ВОДОХРАНИЛИЩЕ. ЕГО ОБУСТРОЙСТВО, НАЧАВШЕЕСЯ В 1968 ГОДУ, СТАЛО ПЕРВЫМ И, НАВЕРНОЕ, САМЫМ СЛОЖНЫМ ПО МАСШТАБАМ ЭТАПОМ ПРОЕКТА. ПЛОЩАДЬ СОСТАВИЛА 77 КВ. КМ, ДЛИНА ДОСТИГЛА 30 КМ, ШИРИНА — 10 КМ, А ГЛУБИНА — 3 М. ОБЪЕМ ЗЕМЛЯНЫХ РАБОТ ПРЕВЫСИЛ 12 МЛН КУБ. М, НА ОБЪЕКТЕ БЫЛО УЛОЖЕНО 300 ТЫС. КУБ. М ГРАВИЯ И ЩЕБНЯ, 120 ТЫС. КУБ. М БЕТОНА.

ЗАПОЛНЕНИЕ ВОДОЕМА НАЧАЛОСЬ СПУСТЯ ПЯТЬ ЛЕТ ПОСЛЕ СТАРТА ЕГО ВОЗВЕДЕНИЯ, 8 СЕНТЯБРЯ 1973 ГОДА, КОГДА ВИЛИЯ БЫЛА ПЕРЕКРЫТА.

Бетонирование дна водохранилища. 5 июля 1972 года

Митинг, посвященный перекрытию реки Вилия,
8 сентября 1973 года

Из фондов ГУ «Вилейский краеведческий музей»





Строители годового гидроузла Вилейско-Минской водной системы одержали большую трудовую победу: 8 сентября было перекрыта река Вилия.



СОВЕТСКАЯ БЕЛОРУССИЯ

Орган Центрального Комитета Коммунистической партии Белоруссии, Верховного Совета и Совета Министров БССР

ОСНОВАНА В АВГУСТЕ 1927 г. № 212 (12880) Воскресенье, 9 сентября 1973 г. Выходит ежедневно, кроме понедельника. Цена 2 коп.

Пролетарии всех стран, соединяйтесь!



Провод Анатолий МУРАВСКИЙ — выпускник Белорусского политехнического института, с первых дней работает на сооружении Вилейско-Минской водной системы. Из снимка справа — передовой монтажник, комсомолец Евгений БОЖКО. Снимки фотокорреспондента БЕЛТА.



Митинг, посвященный перекрытию Вилии. Фото П. Новаторова. (БЕЛТА).

СЛУЧАЮ ПРАЗДНИКА

Сотни жителей города Вилейки, окрестных деревень и соседних районов стали свидетелями этого волнующего момента. Особенно приподнятое, праздничное настроение у творцов этого замечательного сооружения — механизаторов и монтажников, проектировщиков и электромонтеров — и всех, кто штурмовал песок и бетон, поднимал железобетонное тело водосброса, прокладывая трассу канала. На головной гидроузле прибыли кандидат в члены Политбюро ЦК КПСС, первый секретарь ЦК Компартии Белоруссии П. М. Машеров, Председатель Совета Министров БССР Т. Я. Киселев, секретарь ЦК КПБ В. Ф. Мицкевич, первый секретарь Минского облисполкома И. Е. Полковник. Торжественный митинг открыл первый секретарь Вилейского райкома КПБ В. А. Рудковский. Звучат государственные гимны СССР и БССР. Слово предоставляется министру мелиорации и водного хозяйства БССР В. И. Пазюлюку. От имени Центрального Комитета Компартии Белоруссии и правительства республики он поздравил строителей с трудовым успехом, указав на большое народнохозяйственное значение Вилейско-Минской водной системы.

ВИЛИЯ ПЕРЕКРЫТА!

РЕПОРТАЖ С МЕСТА СОБЫТИЯ

Итак, головной гидроузел Вилейско-Минской водной системы вступил в предпоследний период. Ускоряется строительство направленных теперь на то, чтобы в сроки, определенные Директивой XXIV съезда КПСС, в конце текущей пятилетки сдать систему в эксплуатацию. Вилейской воде предстоит «проблужать» по каналу 60 с лишним километров. Путь этот нелегкий. Придется ей не раз пройти под полотном шоссе и железной дорогой, преодолевать возвышенность, подняться на высоту более 70 метров. Сделать это ей помогут пять мощных насосных станций. И только от Вязьмы — родины Яны Купалы — она samotom направится в Заславское водохранилище. Создание Вилейско-Минской водной системы является еще одним наглядным свидетельством постоянной заботы Коммунистической партии о благе советского народа, более полном удовлетворении его растущих материальных и культурных потребностей.

ФЕРМАМ — ДОСТАТОК КОРМОВ

ОТВЕТ ДЕЛОМ

ЛОЕВ, 8 сентября. (БЕЛТА). Предстоящую зимовку общественного стада провести еще лучше, чем предыдущую, таков деловой ответ животноводов района на высокую оценку их труда, который отмечен Красным знаменем ЦК КПСС, Совета Министров СССР, ВЦСПС и ЦК ВЛКСМ. В совхозе «Карповка», например, заложено свыше тысячи тонн сенажа и почти столько же силоса. Заготовка их продолжается. Организовано приготовление витаминной муки. Заботливо готовятся к зимовке все хозяйства района. В 2,5 раза больше, чем в прошлом году, выделывается концентрированных кормов. Удвоились и запасы силоса. Убрана, спрессована и оприходована вся яровая соломка. Почти все сено заготовлено по прогрессивной технологии. Сейчас в районе проходит двухнедельный по дополнительной заготовке кормов. Механизаторы стремятся быстрее убрать хороший урожай кукурузы и люпино-овсяной смеси. В ряде хозяйств созданы специальные бригады по подготовке к зиме животноводческих помещений.

Ускля многочисленного коллектива строителей направлены теперь на то, чтобы в сроки, определенные Директивой XXIV съезда КПСС, в конце текущей пятилетки сдать систему в эксплуатацию.

Н. ВЛАДИМИРОВ, Г. ЛИСОВ. (Спец. корр. БЕЛТА).



Группа рабочих передовой бригады плотников-ополубочников, которой руководит И. Р. СОНЧЕ. Они сооружали водосброс и насосную станцию первого подъема. Фото П. Новаторова. (БЕЛТА).



Перекрытие реки Вилия 8 сентября 1973 г. Из фондов ГУ «Вилейский краеведческий музей»

Сегодня — День танкистов
СЕГДА В БОЕВОЙ ГОТОВНОСТИ

ВЕХИ
МАСТЕРСТВА
Рейд газеты «Советская Белоруссия» и Комитета народного контроля БССР

В честь 25-й годовщины

Статья о перекрытии реки Вилия Газета «Советская Белоруссия», № 212 от 9 сентября 1973 г.

Из решения о закреплении Вилейского водохранилища за обществом рыбаков и охотников ЗГА в г. Молодечно Ф.1383.Оп.2.Д.812,Л.9

9
6.
СЛУШАЛИ: 15. О закреплении Вилейского водохранилища за райсоветом Белорусского общества охотников и рыболовов.
РЕШИЛИ: закрепить за Вилейским райсоветом Белорусского общества охотников и рыболовов Вилейское водохранилище, площадь 6862 га, возложив на него и инспекцию Белрыбвода контроль за соблюдением правил охоты и рыбной ловли.



ВІЛЕЙСКІ
районны Савет
дэпутатаў працоўных
ВЫКАНАЎЧЫ КАМІТЭТ



ВИЛЕЙСКИЙ
районный Совет
депутатов трудящихся
ИСПОЛНИТЕЛЬНЫЙ КОМИТЕТ

РЕШЕНИЕ

от 14.05.1976 № 22-1

г. Вилейка

" О подготовке зоны массового отдыха трудящихся к летнему сезону на 1976 года на Вилейском водохранилище и его окрестностях.

В связи с вводом в эксплуатацию Вилейского водохранилища, в целях его охраны от загрязнения, сохранения лесонасаждений и во исполнения решения облисполкома № 24-1 от 29 апреля 1976 года " О подготовке зон массового отдыха трудящихся к летнему сезону 1976 г" исполком районного Совета депутатов трудящихся р е ш и л :

1. Под зоны массового отдыха отвести:

1.1 Набережную в районе бывшей деревни Малмыги и бывшей деревни Слобода.

2. Запретить подъезд автотранспорта к водохранилищу со стороны дер. Вязнь-Вилейка, а так же со стороны дер. Чижевичи.

3. Принять к сведению, что решением Минского облисполкома № 21-4 разрешено с 1976 года пользоваться моторными лодками и катерами на Вилейском водохранилище:

Вилейскому райисполкому - одна моторная лодка, отделу внутренних дел райисполкома - один катер, облсовету ОСВОДа - одна моторная лодка, управлению жилищно-коммунального хозяйства - один катер, одна моторная лодка, Вилейскому предприятию по эксплуатации насосных станций и гидросооружений - один катер, одна моторная лодка, управлению лесного хозяйства - одна моторная лодка.

10

B

М Е Р О П Р И Я Т И Я

по упорядочению зоны отдыха вокруг Вилейского водохранилища

Наименование мероприятий	срок	кто проводит
1 Произвести очистку леса ГЛФ в районе границы к-за "Большевик" до д. Чижевичи от стихийных мусоросвалок	до 20 У	МСО Автокомбинат № 4 ПМК-88
2 Произвести очистку территории в районе дер. Чижевичи от мусоросвалок	-"-	к-з "Большевик"
3 Убрать остатки цементного склада у дер. Чижевичи	-"-	ПМК 88
4 Близкоустроить ферму в д. Чижевичи /огородить, очистить от захламленности/	-"-	к-з Большевик
5 В дер. Рабунь произвести очистку прифермской территории от накопленного навоза и принять соответствующие меры для прекращения сброса навозной жижи от свинофермы на прифермский участок и далее к водохранилищу.	-"-	-"-
6 Установить противопожарные аншлаги в местах наиболее пожарной опасности	-"-	Лесхоз
8 Издать и распространить Памятку по правилам поведения граждан в зоне отдыха трудящихся	I У I	Архитектура
9 Районному Совету Белорусского общества охотников и рыболовов подобрать участок для стоянки лодок и оформить отвод в установленном порядке.		
0 Изготовить и установить мусорные ящики, санузлы, раздевалки в местах массового отдыха	I У I	МСО ПМК 88
1 Установить знаки запрещающие въезд к водохранилищу на всех дорогах не связанных с населенными пунктами	-"-	ДРСУ Лесхоз
2 Установить знаки указывающие возможные проезды к водохранилищу	-"-	ДРСУ
3 В выходные дни в местах массового отдыха организовать торговлю продуктами питания, для чего выделить две автолавки	-"-	Райпотребсоюз



Пралетары ўсіх краін, яднайцеся!

МІНСКАЯ ПРАВДА

СПЕЦВЫПУСК
№ 31
СУБОТА
25
КАСТРЫЧНИКА
1975 г.

ОРГАН МІНСКАГА АБКМА І ГАРКОМА КП БЕЛАРУСІ, АБЛАСНОГА І ГАРАДСКОГА САВЕТАУ ДЭПУТАТАУ ПРАЦОУНЫХ

НА БУДАЎНІЦТВЕ
ВІЛЕЙСКА-МІНСКАЙ
ВОДНАЙ СІСТЭМЫ

РАБОТНИКІ БУДАЎНІЦТВА! Павышайце эфектыўнасць капітальнага будаўніцтва! Своечасова ўводзьце ў дзеянне новыя аб'екты, палепшайце якасць і зніжайце кошт будаўнічых работ!
(З Заклікаў ЦК КПСС).

РАШАЮЧЫЯ ДНІ ПУСКАВОГА ПЕРЫЯДУ

«ЗАВЯРШЫЦЬ БУДАЎНІЦТВА ВІЛЕЙСКА-МІНСКАЙ ВОДНАЙ СІСТЭМЫ І УВЕСЦІ ЯЕ У ЭКСПЛУАТАЦЫЮ». Так запісана ў Дырэктывах XXV з'езду КПСС па дзевяцім п'яцігадоваму плану развіцця народнай гаспадаркі СССР. Да канца гэтай пяцігодкі засталася крыху больш за два месяцы. Праз 60 дзён водная сістэма павінна ўступіць у строй дзеючых.

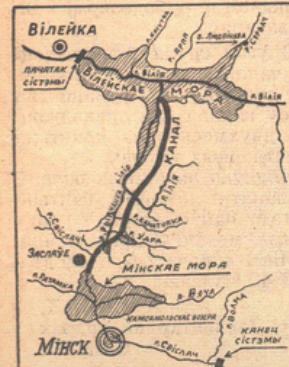
Мінула амаль восем гадоў з таго часу, як быў пакладзены пачатак на будаўніцтва. За гэты час на трасе воднай сістэмы выканан велізарны аб'ём работ. Ужо больш як два гады пад Вiлейкай дзейнічае галаўны цэнтр утрымліваецца каля трыста мільёнаў кубаметраў вады. Агульная плошча рукатворнага «мора» Вiлейскага перавышае 70 квадратных кіламетраў. Гэта самы вялікі ў Беларусі штучны вадаём. Адноль крышталіна чыстая вада будзе перапампоўвацца па магістральнаму каналу ў Мінск.

Сёння ўсе сілы і сродкі «Вiлеймінскводбуд» сканцэнтраваны на трасе канала. Свой пачатак ён бярэ ад цэнтра левабярэжжа Вiлейскага вадасховішча і праз 62 кіламетры злучаецца з Мінскім «морам». На гэтай шматкіламетровай адлегласці пабудаваны чатыры магутныя помпавыя станцыі, чатыры дзюкеры-вадаводы праз рэчку Ілію, Канатопку, Удру і Гуіку, больш за 20 ліўнеправодаў і акеведукаў, столькі ж мастоў, тры хуткатокі для ўтаймавання імклівага цячэння вады, жалезабетонны пераход пад існуючым чыгуначным мостам і іншыя гідра-тэхнічныя збудаванні.

НА ЗДЫМКУ: уваходная частка ліўнеправода № 11.

Будаўля ўшчыльную наблізілася да фінішу. Але каб пусціць па трасе канала вiлейскую ваду, тут трэба выканаць яшчэ значны аб'ём работ. Неабходна ў бліжэйшы час закончыць будаўніцтва рыбагарадальніка, ліўнеправода № 8 і акеведука № 12, надземнага будынка трэцяй помпавай станцыі, двух жалезабетонных пераходаў пад існуючымі сезоннымі мастамі ля Заслаўскага вадасховішча. Асабліваю ўвагу трэба звярнуць на хутэйшае мацаванне і рамонт адхонаў, падчыстку трасы канала, устаноўку вадавыпускаў. Неабходна паскорыць ход пусканаладных работ на помпавых станцыях, забяспечыць высокую якасць адладкі іх сіладанага абсталявання.

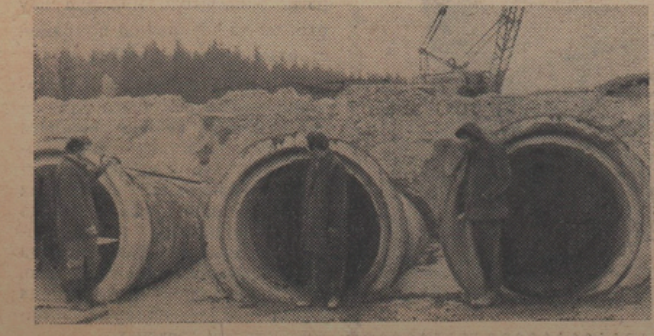
У гэты рашаючыя дні пусковага перыяду кожны стваральнік воднай сістэмы павінен прасякнута пачуццём вялікай адзямасці за даручаную справу. Выкарыстоўваючы ўсе сродкі маральнага і матэрыяльнага стымулявання, трэба забяспечыць сістэматычнае перавыкананне вытворчых заданняў кожным зiпалажам землякапальных машын, кожным будаўніком, яшчэ вышэй узняць сцяг спаборніцтва ў гонар XXV з'езду КПСС. Уся дзейнасць кіраўнікоў вытворчых падраздзяленняў, іх партыйных, прафсаюзных і камсамольскіх арганізацый павінна быць падпарадкавана адной мэце — зрабіць усё для таго, каб напярэдадні Новага года водная сістэма ўступіла ў строй дзеючых.



**ДА УВОДУ СІСТЭМЫ
У СТРОЙ ДЗЕЮЧЫХ
ЗАСТАЕЦЦА
60 ДЗЕН**

**АБ'ЕКТ ЗА АБ'ЕКТАМ
КАБ ЧЫСТАЙ БЫЛА
У КАНАЛЕ ВАДА**

Калектыў комплекснай брыгады М. В. Дараховіча з Вiлейскай ПМК-88 закончыў будаўніцтва самага буйнога на трасе канала ліўнеправода № 11. Яго тры больш як паўтарыметравага дыяметра трубы, змацэраваныя з жалезабетонных кольцаў, пракладзены пад дном канала. Іх даўжыня перавышае сто метраў. Праз ліўнеправод будуць прапусціцца паверхневыя сцёкі ў час веснавых паводак і дажджоў у рэчку Рыбчанку, да якой пракапан спецыяльны адводны канал. Ліўнеправод прадуліць забруджанне магістральнай трасы.



Статья о приближении окончания строительства ВМВС Газета "Минская правда", № 31 от 25 октября 1975 г.

Из фондов ГУ "Вилейский краеведческий музей"

ЗВЕСТКІ аб выкананні плана будаўніча-монтажных работ на Вiлейска-Мінскай воднай сістэме за 9 месяцаў 1975 года (у тыс. руб.)

Арганізацыя	План на студзень-верасень	Асвоена	Працэнт выканання
I. Упраўленне «ВІЛЯМІНСКВОДБУД» УСЯГО ПА ГЕНПАДРАДУ	11.173	7.934	71,0
з іх			
А) УЛАСНЫМІ СІЛАМІ	9.648	6.282	65,1
у тым ліку:			
Вiлейская ПМК-88	2.085	1.512	72,5
Заслаўская ПМК-89	1.347	1.232	91,5
Заслаўская ПМК-90	3.150	1.240	39,4
Вiлейская ПМК-91	2.026	1.852	91,4
Пятровіцкая ПМК-42	412	241	58,5
Заслаўская ПМК-4	185	55	29,7
трэсты Мінводгаса БССР	443	150	34,0
Б) СІЛАМІ СУБПАДРАДЧЫКАУ	1.525	1.652	108,3
у тым ліку:			
трэст «Маладзечнасельбуд»	90	73	81,1
мостабудаўнічы раён № 2	260	203	78,1
дарожнабудаўнічы раён № 13	214	129	60,3
трэст «Белтрансбуд»	186	44	23,6
трэст «Прэмбурвод»	20	58	290,0
трэст «Энергабудмантан»	86	46	53,5
трэст «Белсульзбуд»	163	170	104,3
Беларускі ўчастак трэста «Саюзшахтаасушэнне»	369	813	220,3
трэст «Хіммантан»	91	94	103,3
трэст «Белцэглазаяцця»	41	21	51,2
Мінскае мантажнае Упраўленне трэста «Поўначзахадмантан-аўтаматыка»	5	1	20,0
II. Трэст «МАЛАДЗЕЧНАСЕЛЬБУД» (па генпадраду)	265	181	68,3
III. Трэст «ЗАХАДЭЛЕКТРАСЕТКАБУД» (па генпадраду)	11	40	363,6
УСЯГО:	11.449	8.155	71,2



Прокладка русла канала во время сооружения узлов Вилейско-Минской водной системы. 24 июня 1970 года

Из фондов ГУ "Вилейский краеведческий музей"



ВМВС

СООРУЖЕНИЕ ВИЛЕЙСКО-МИНСКОЙ ВОДНОЙ СИСТЕМЫ СТАЛО КРУПНОЙ И СЛОЖНОЙ СТРОЙКОЙ НА ТЕРРИТОРИИ РЕСПУБЛИКИ. ВСЕГО НА СТРОИТЕЛЬСТВЕ ВМВС БЫЛО ВЫПОЛНЕНО ЗЕМЛЯНЫХ РАБОТ ОБЪЕМОМ ОКОЛО 50 МЛН. М³. ОСНОВНАЯ ИХ ЧАСТЬ ПРИШЛАСЬ НА СООРУЖЕНИЕ КАНАЛА, КОТОРЫЙ ПРОЛЕГАЛ ЧЕРЕЗ ЛЕСА И БОЛОТА, РАВНИНЫ И ВОЗВЫШЕННОСТИ.

ПОМИМО СПЕЦИАЛЬНО СОЗДАННОГО УПРАВЛЕНИЯ «ВИЛЯМИНСКВОДСТРОЙ» В СТРОИТЕЛЬСТВЕ ВМВС УЧАСТВОВАЛО МНОГО ОРГАНИЗАЦИЙ. ОНИ ПРОКЛАДЫВАЛИ ДОРОГИ, ЭЛЕКТРИЧЕСКИЕ СЕТИ, ЛИНИИ ТЕХНОЛОГИЧЕСКОЙ СВЯЗИ, СТРОИЛИ ПОДСОБНЫЕ ПОМЕЩЕНИЯ. НА СТРОИТЕЛЬСТВО ВМВС БЫЛИ НАПРАВЛЕННЫ ОПЫТНЫЕ КАДРЫ И ТЕХНИКА МНОГИХ МЕЛИОРАТИВНЫХ СТРОИТЕЛЬНЫХ ТРЕСТОВ РЕСПУБЛИКИ. О МАСШТАБАХ СТРОЙКИ ГОВОРИТ ТАКОЙ ФАКТ: ТОЛЬКО НА ОДНОМ ШЕСТИКИЛОМЕТРОВОМ ОТРЕЗКЕ КАНАЛА ОДНОВРЕМЕННО РАБОТАЛО 80 ЭКСКАВАТОРОВ.

ОСНОВНЫЕ РАБОТЫ ПО СТРОИТЕЛЬСТВУ КАНАЛА БЫЛИ ЗАКОНЧЕНЫ К КОНЦУ НОЯБРЯ 1975 Г. СПЕЦИАЛЬНО НАЗНАЧЕННАЯ РАБОЧАЯ КОМИССИЯ ПРОВЕРИЛА ГОТОВНОСТЬ ТЕХНИЧЕСКИХ СООРУЖЕНИЙ К ПРОПУСКУ ВОДЫ. В НАЧАЛЕ ЯНВАРЯ БЫЛА РАЗОБРАНА ЗЕМЛЯНАЯ ПЕРЕМЫЧКА И ВИЛЕЙСКАЯ ВОДА ПОЛУЧИЛА СВОБОДНЫЙ ДОСТУП В КАНАЛ.

16 ЯНВАРЯ 1976 Г. СОСТОЯЛСЯ МНОГОЛЮДНЫЙ МИТИНГ С УЧАСТИЕМ ПРЕДСТАВИТЕЛЕЙ ПРАВИТЕЛЬСТВА, ПАРТИЙНЫХ ОРГАНОВ, ОБЩЕСТВЕННОСТИ, СТРОИТЕЛЬНЫХ ОРГАНИЗАЦИЙ, ПОСВЯЩЕННЫЙ ВВОДУ В ЭКСПЛУАТАЦИЮ ВИЛЕЙСКО-МИНСКОЙ ВОДНОЙ СИСТЕМЫ.

ПОСЛЕ ОКОНЧАНИЯ МИТИНГА БЫЛИ ОТКРЫТЫ ЗАТВОРЫ КАНАЛА И ВОДА ОТ ВОДОРАЗДЕЛА САМОТЕКОМ УСТРЕМИЛАСЬ К МИНСКУ.

Пуск Вилейско-Минской водной системы, январь 1976 года Из фондов ГУ "Вилейский краеведческий музей"



СЕГОДНЯ

В НАСТОЯЩЕЕ ВРЕМЯ ПОДАВАЕМАЯ ВОДА ИЗ РЕКИ ВИЛИЯ, ИСПОЛЬЗУЕТСЯ НА ХОЗЯЙСТВЕННО-ПИТЬЕВОЕ ВОДОСНАБЖЕНИЕ ИЗ ПОВЕРХНОСТНОГО ИСТОЧНИКА, ПРОИЗВОДСТВЕННЫЕ НУЖДЫ ГОРОДА. ЧАСТЬ ВОДЫ ИДЕТ ДЛЯ ОБЕСПЕЧЕНИЯ БЛАГОПРИЯТНОГО СОСТОЯНИЯ Р.СВИСЛОЧЬ В РАЙОНЕ ГОРОДА МИНСКА, А ТАКЖЕ НА ОБВОДНЕНИЕ СЛЕПЯНСКОЙ ВОДНОЙ СИСТЕМЫ.

ВИЛЕЙСКО-МИНСКАЯ ВОДНАЯ СИСТЕМА - ЭТО:

- КАНАЛ ВМВС ПРОТЯЖЕННОСТЬЮ 63,1КМ, БЕРУЩИЙ НАЧАЛО ИЗ ВИЛЕЙСКОГО ВОДОХРАНИЛИЩА;
- 13 НАСОСНЫХ СТАНЦИЙ, ПОМОГАЮЩИХ ВОДЕ ПРЕОДОЛЕВАТЬ ПУТЬ НА МИНСКУЮ ВОЗВЫШЕННОСТЬ (ВЫСОТА ПОДЪЕМА 64М.);
- 14 ВОДОХРАНИЛИЩ, САМЫЕ КРУПНЫЕ ИЗ КОТОРЫХ — ВИЛЕЙСКОЕ, ЗАСЛАВСКОЕ, РЕЗЕРВНОЕ КРЫЛОВО (ИСПОЛЬЗУЕМОЕ ДЛЯ ПИТЬЕВОГО ВОДОСНАБЖЕНИЯ), ДРОЗДЫ, ЦНЯНСКОЕ, КОМСОМОЛЬСКОЕ ОЗЕРО, В ПАРКЕ ИМ.ГОРЬКОГО, ТЭЦ- 2, ТЭЦ-3 (ЧИЖОВСКОЕ). ОБЩАЯ ПЛОЩАДЬ ВОДОХРАНИЛИЩ СОСТАВЛЯЕТ 10 520,6 ГА И ОБЪЕМ СВЫШЕ 390 МЛН.МЗ;
- 7 ГИДРОЭЛЕКТРОСТАНЦИЙ НА ВОДОСБРОСАХ, КОТОРЫЕ ПОКРЫВАЮТ ДО 5-7% РАСХОДОВ НА ЭЛЕКТРОЭНЕРГИЮ ПО ВСЕМУ ПРЕДПРИЯТИЮ;
- СЛЕПЯНСКАЯ ВОДНАЯ СИСТЕМА, ПРОТЯЖЕННОСТЬЮ 22КМ.





БЛАГОДАРИМ ГУ “ВИЛЕЙСКИЙ КРАЕВЕДЧЕСКИЙ МУЗЕЙ”
ЗА ПРЕДОСТАВЛЕННЫЕ ФОТОМАТЕРИАЛЫ