



«САДОВОДСТВО КАК ИСКУССТВО»

(К 125-ЛЕТИЮ УТВЕРЖДЕНИЯ УСТАВА

ГРОДНЕНСКОГО ОБЩЕСТВА САДОВОДОВ)



Известный биолог И.В. Мичурин, живший во второй половине XIX -первой половине XX веков, писал: «Садоводство... является после полеводства одним из самых полезных для здоровья народонаселения занятий и самым продуктивным в смысле доходности, не говоря уже об облагораживающем и смягчающем влиянии его на характер человека». Несомненно, что занятие садоводством, дело увлекательное и нужное, но разведение садов не входило в категорию постоянных и повсеместных занятий жителей Гродненской губернии. Нужно отметить, что разведением садов в XIX веке занимались преимущественно зажиточные помещики и частные лица в городах. В деревнях же, на небольших крестьянских наделах, можно было встретить лишь несколько фруктовых деревьев и плодовых кустарников.

Садоводство воспринималось людьми того времени «как роскошь или хлопотливое занятие, не приносящее особой пользы ни в хозяйственном, ни в промышленном отношении».



Фрукты не были ежедневной пищей на столах жителей Гродненской губернии. Плоды обычно собирались в августе, сушились в печках, замачивались в бочках и зимою употреблялись как лакомство. Свежие фрукты хранили в кадках с песком или в ямах. Основным культивируемым плодовым растением была яблоня. Наиболее распространенными сортами были штетины, белые, серые и золотистые ранеты. Выращивали также груши, сливы, а в некоторых богатых усадьбах разводили и виноградные лозы. Понимая важность развития данного направления народного хозяйства, правительство Российской империи принимало решения, направленные на содействие развитию садоводства.

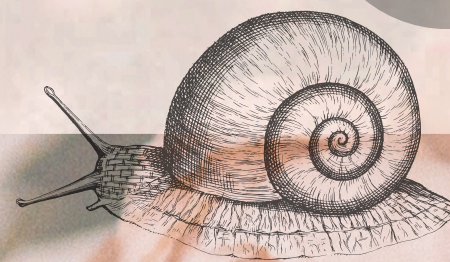
В 1892 году было учреждено Российское общество плодоводства.



Впоследствии шесть землевладельцев

Гродненской губернии стали действительными членами Российского общества плодоводства. Это были помещики Гродненского и Бельского уездов, где садоводство было наиболее развито, по сравнению с другими уездами Гродненской губернии.

А спустя девять лет, в 1901 году, министр земледелия и государственных имуществ утвердил устав Гродненского общества садоводства. Целью создания общества было «содействие развитию садоводства, плодоводства и огородничества и распространение в среде местного населения любви к занятию этими отраслями хозяйства и вкуса к изящному расположению и украшению садов».



Список

Землевладельцев Гродненской губернии, рекомендуемых в действительные члены Российского Общества Плодоводства.

1, Въ Гродненскомъ уездѣ.

- 1, Владѣлецъ имѣнія Новоселки, сынъ Дѣйствительнаго Статскаго Совѣтника Аркадійъ Евграфовичъ Нурловъ.
- 2, Владѣлецъ имѣній Ляново и Траино, дворянинъ Эдуардъ Владимировичъ Храновицкій.
- 3, Владѣлецъ имѣнія Массаланъ, дворянинъ Иванъ Намилловичъ Биспингъ.

2, Въ Стѣльскомъ уездѣ.

- 1, Владѣлецъ имѣнія Лейново, Графъ Назимиръ Юсифовичъ Старшинскій.
- 2, Владѣлецъ м. Ужановца, Статскій Совѣтникъ Илья Семеновичъ Мазаракъ.
- 3, Владѣлецъ имѣній Андришки, дворянинъ Иванъ Константиновичъ-Андреевичъ Гарткевичъ.

Список землевладельцев

Гродненской губернии, рекомендованных в действительные члены Российского общества плодоводства, 1893 г.

Ф. 1. Оп. 8. Д. 2732. Л. 31.



В соответствии со статистическими сведениями за 1906 год в большинстве волостей Гродненского уезда имелись садовые участки у горожан, мещан и частных владельцев. Основными плодовыми деревьями, по-прежнему оставались яблоня и груша, но также выращивались слива, вишня и черешня. Увеличилось количество и разнообразие сортов плодовых деревьев, улучшилась агротехника.



ДОКУМЕНТЫ АРХИВА

На подлинномъ рукою Г. Министра Государственныхъ Имуществъ написано: „Утверждаю 11 Мая 1891 года.
Вѣрно: Вице-Директоръ Бортинскеръ.“

У С Т А В Ъ

Россійскаго Общества Плодоводства.

I. Цѣль Общества и способы ея осуществленія, права и обязанности Общества.

§ 1. Россійское Общество плодоводства имѣетъ цѣлю содѣйствіе развитію и усовершенствованію отечественнаго плодоводства.

§ 2. Для достиженія этихъ цѣлей Общество: а) созываетъ собранія своихъ членовъ, посвящаемыя разсмотрѣнію различныхъ вопросовъ по предметамъ своей дѣятельности; б) изучаетъ русскіе и иностранныя сорта плодовыхъ деревьевъ и кустарниковъ и способствуетъ распространенію наиболее выгодныхъ изъ нихъ для разведенія; в) заботится о распространеніи лучшихъ приемовъ технической обработки произведеній плодоводства; г) устраиваетъ публичныя бесѣды и чтенія и


— 2 —
выставки по плодоводству; д) печатаетъ сочиненія по плодоводству, а въ случаѣ возможности, издаетъ свои труды, гдѣ могутъ быть помѣщаемы журналы засѣданій Общества, отчеты объ его дѣятельности, а также свѣдѣнія и наблюденія, полезныя для промышленнаго плодоводства; е) поощряетъ труды и усилія по плодоводству медалями и другими преміями; ж) открываетъ библіотеку и музеи, а равно и спеціальныя для образованія практиковъ-пловодовъ учебныя заведенія и содѣйствуетъ распространенію практическаго обученія плодоводству при другихъ образовательныхъ учрежденіяхъ; з) учреждаетъ бюро для всякаго рода справокъ по плодоводству, по пріисканію опытныхъ садовниковъ-пловодовъ, по пріобрѣтенію и сбыту сѣмянъ, плодовъ, саженцовъ, кустарниковъ, машинъ, орудій и другихъ предметовъ, относящихся до плодоводства, избираетъ своихъ комиссіонеровъ на основаніяхъ, Обществомъ утверждаемыхъ, и и) доводитъ до свѣдѣнія правительства о нуждахъ промышленнаго плодоводства.

Примѣчаніе I. Независимо отъ плодоводства, Общество, по мѣрѣ средствъ, оказываетъ содѣйствіе къ распространенію и другихъ особенно выгодныхъ для сельскаго хозяйства растений, какъ-то: аптекарскихъ травъ, техническихъ растений и т. п.

Примѣчаніе II. Устройство Обществомъ выставокъ, публичныхъ чтеній и библіотеки, бюро, открытіе учебныхъ заведеній, организація практическаго обученія плодоводства, и изданіе журнала и всякаго рода сочиненій по плодоводству

Фрагмент Устава Россійскаго общества плодоводства, 1891 г.

Ф. 1. Оп. 8. Д. 2732. Л. 37.



Письмо
великого князя
Николая Михайловича
Гродненскому губернатору
Батюшкову Д.Н.
об оказании содействия
в распространении
среди населения
Гродненской губернии
сведений об открытии
Российского общества
садоводов, 1892 г.

Ф. 1. Оп. 8. Д. 2732. Л. 37.



Милостивый Государь,

Дмитрий Николаевичъ.


Въ средѣ нѣкоторыхъ практиковъ и любителей плодоводства возникла мысль создать Общество, цѣлю котораго было-бы поощреніе во всѣхъ отношеніяхъ отечественнаго плодоводства. Подобныя Общества уже давно существуютъ на западѣ и много посодѣйствовали къ развитію этой отрасли народнаго хозяйства; содѣйствіе это выражается главнымъ образомъ въ томъ, что при посредствѣ специальныхъ органовъ, публичныхъ засѣданій, съѣздовъ, конкурсовъ и выставокъ, организуемыхъ Обществами, направляется дѣятельность отдѣльных плодоводовъ, разъясняются и систематизируются необходимыя въ плодоводствѣ опыты и весьма часто указываются способы и пути сбыта продуктовъ плодоводства и требованія рынка. Значеніе дѣятельности Обществъ на западѣ уже давно оцѣнено и правительствами и частными лицами.

Такія же цѣли преслѣдуетъ нынѣ учрежденное Россійское Общество Плодоводства, которое посредствомъ своего печатнаго органа надѣется распространять необходимыя свѣдѣнія и давать возможно вѣрныя указанія въ дѣлѣ плодоводства.

При этомъ Общество будетъ изслѣдовать и по возможности содѣйствовать огородной культурѣ, хмѣля, лекарственныхъ травъ и тѣхъ промышленныхъ растений, которыя до сихъ поръ поставляютъ намъ заграничные рынки. Такимъ образомъ Общество надѣется оказать powerful помощь народному хозяйству, открывъ сбытъ и рынки новымъ для Россіи растеніямъ.

Для преуспѣянія и доставленія новому Обществу возможно широкаго поля дѣйствія, необходимы не только матеріальныя средства, но и участіе въ нихъ значительнаго количества членовъ изъ разныхъ мѣстностей нашего обширнаго отечества, потому, что только такимъ образомъ можетъ быть полученъ разнообразный матеріалъ какъ для изслѣдованія положенія плодоводства въ Россіи, въ настоящее время, такъ и для того, чтобы имѣть возможность дать нашимъ плодоводамъ извѣстную систему и направленіе для ихъ дѣятельности.

Надѣясь, что и Ваше *Превосодителство* отнесется сочувственно къ намѣченной задачѣ, имѣю честь препроводить къ



Вамъ экземпляръ устава и пробный № органа Общества съ покорнѣйшею просьбою оказать содѣйствіе къ распространенію въ средѣ мѣстнаго населенія свѣдѣній объ открытіи Обществомъ его дѣятельности.

а также не отказать вышесказанному члену Общества въ выдачѣ свѣдѣній.
Поклоняюсь отъ меня и желаю, чтобы
проситъ Ваше Превосодителство
принять увѣреніе въ совершенномъ
Моемъ уваженіи

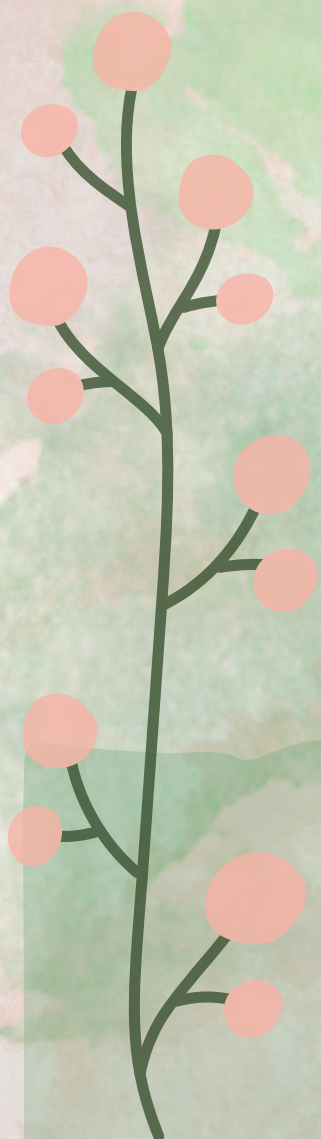
Мининъ
Мининъ

Февраля 18 Ома
1892 года



Титульный лист
журнала
«Плодоводство.
Орган русского
общества плодоводства»
№1,
Санкт-Петербург, 1892 г.

Ф. 1. Оп. 8. Д. 2732. Л. 2.



200.

МИНИСТЕРСТВО
ЗЕМЛЕДѢЛІЯ
и
ГОСУДАРСТВЕННЫХЪ ИМУЩЕСТВЪ.

ДЕПАРТАМЕНТЪ
ЗЕМЛЕДѢЛІЯ.

Отдѣленіе I
Столъ 2

12 июля 1901 года.

№ 19794

КАНЦЕЛЯРІЯ
10 июля 1901
ГРОДНЕНСКАГО
ГУБЕРНАТОРА

Господину Гродненскому Губернатору.

[Handwritten signature]

По сношеніи съ Министромъ Внутреннихъ Дѣлъ,
по поводу представленнаго Вашимъ Сіятельствомъ
отъ 10 минувшаго Іюня, за № 8900, на утверженіе
проекта устава Гродненскаго Общества Садоводства,
Г. Министръ разрѣшилъ учрежденіе означеннаго
Общества и утвердилъ уставъ онаго.

Увѣдомляя объ этомъ, Департаментъ Земледѣлія
имѣетъ честь препроводить при семъ къ Вашему
Сіятельству, въ копіи, утвержденный уставъ, съ
покорнѣйшею просьбою не отказать въ зависящемъ
распоряженіи о передачѣ онаго, вмѣстѣ съ прилага-
емымъ у сего циркуляромъ Департамента отъ 5 минув-
шаго Іюня, за № 15412, г.г. учредителямъ, съ
извѣщеніемъ затѣмъ о времени открытія Общества и
объ имѣющихъ быть избранными должностныхъ лицахъ
и съ доставленіемъ, въ случаѣ отпечатанія,
нѣсколькихъ экземпляровъ устава въ Департаментъ.
За Управляющаго Департаментомъ

[Handwritten signature]

Начальникъ Отдѣленія *[Handwritten signature]*

Уведомление
Департамента земледелия
Главного управления
землеустройства и
земледелия гродненскому
губернатору о разрешении
учреждения Гродненского
общества садоводства и
утверждении устава
данного общества, 1901 г.

Ф. 103. Оп. 1. Д. 149. Л. 3.



Фрагмент донесения
председателя
Гродненского общества
садоводства
гродненскому
губернатору
об открытии общества
садоводства, 1901 г.
Ф. 103. Оп. 1. Д. 149. Л. 5.

4690.

ПРЕДСѢДАТЕЛЬ
ГРОДНЕНСКАГО
ОБЩЕСТВА
САДОВОДСТВА.

21 Октября 1901 г.

№ 4

Г. Гродна.

R

2

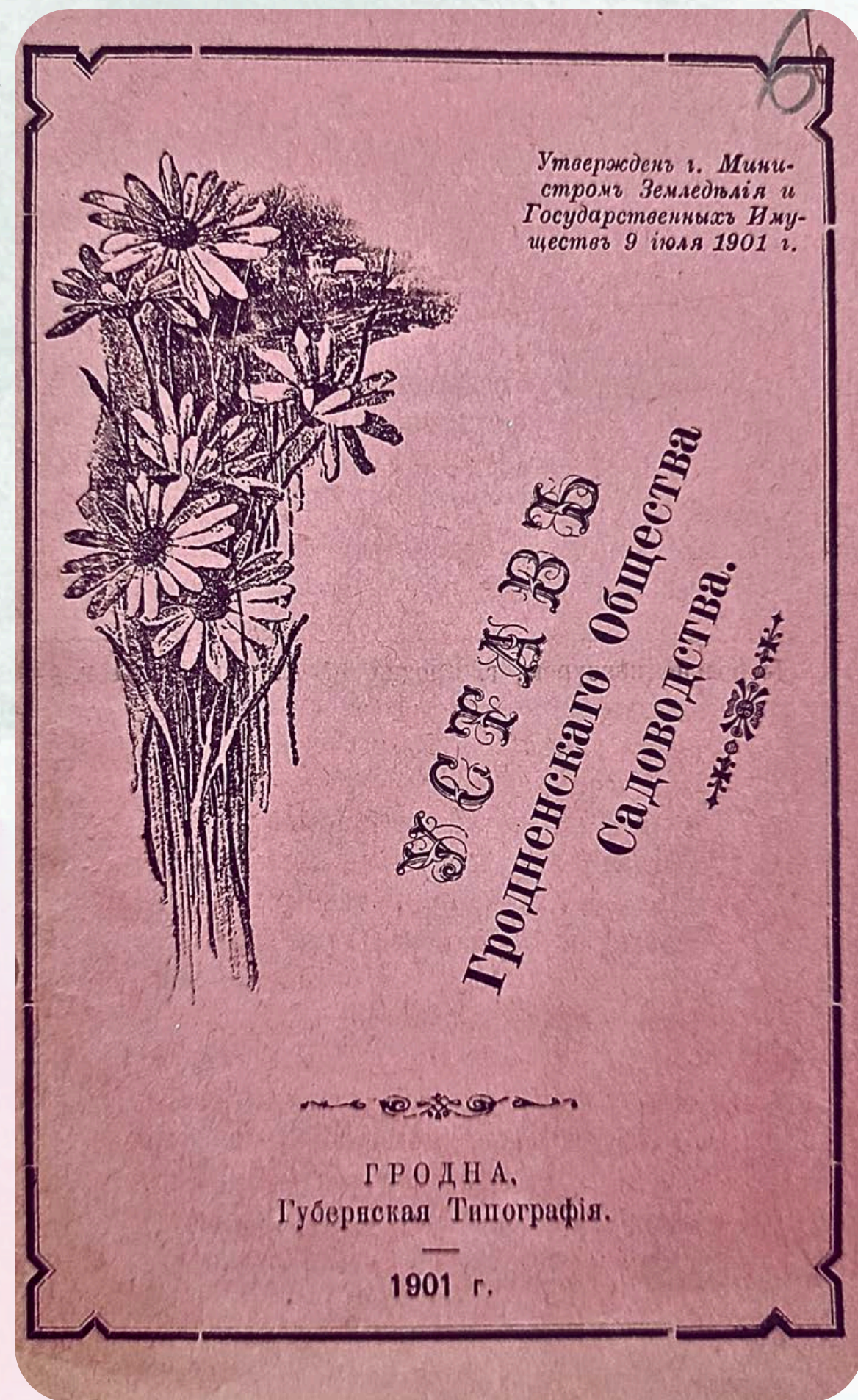
Господину Гроднен-
скому Губернатору.

КАНЦЕЛЯРІЯ

23-ОКТ-1901

ГРОДНЕНСКАГО
ГУБЕРНАТОРА

Всмихъ отноше-
нія отъ 20 июля сего года
за А 11068, имѣю честь пре-
проводить при семъ Ва-
шему Святѣйству для
экземплярѣ утверждена
го устава Гродненскаго Об-
щества Садоводства и при
этомъ доложить, что Об-
щество открыло свою де-
ятельность 23 сентября
сего 1901 года и на состояв-



Титульный лист
Устава Гродненского
общества
садоводства,
1901 г.

Ф. 103. Оп. 1. Д. 149. Л. 6.



Распоряжение
Департамента земледелия
Главного управления
землеустройства и земледелия
Управлению земледелия и
государственных имуществ
Гродненской губернии
об отводе участка
казённой земли под питомник
для фруктовых и
декоративных деревьев
Гродненскому обществу
садоводства, 1909 г.

Ф. 31. Оп. 1. Д. 580. Лл. 1-1 об.

353 м.
Г. У. З. и З.
ДЕПАРТАМЕНТЪ
ЗЕМЛЕДѢЛІЯ.
— 6
Отд. III ст. 2
"28" ноября 1909 г.
№ 32201.
Въ Управление Земледѣлія и Государственныхъ Имуществъ Гродненской губерніи
ИМУЩЕСТВАМИ.
3 ДЕКАБРЯ 1909
ПОЛУЧЕНО.
Гродненское Общество садоводства вошло съ ходатайствомъ объ оказаніи содѣйствія къ заложению обширнаго питомника фруктовыхъ и декоративныхъ деревьевъ и ягодныхъ кустарниковъ въ цѣляхъ снабженія крестьянскаго населенія губерніи посадочнымъ матеріаломъ.
Правительственное содѣйствіе, по мнѣнію Общества, могло бы выразиться въ ассигнованіи потребной суммы на оборудованіе питомника, въ назначеніи ученаго садовода для руководства и наблюденія за нимъ и въ отводѣ въ арендное пользованіе Общества садоводства для устройства питомника участка казенной земли.
Имѣя въ виду крайній недостатокъ въ Гродненской губ. плодовыхъ питомниковъ и настоятельную нужду населенія въ доброкачественномъ посадочномъ матеріалѣ испытанныхъ опытнымъ путемъ сортовъ, Департаментъ, на основаніи приложения 28 къ ст. 21 Устава сельскаго хозяйства /т. XII, ч. 2 изд. 1903 года/, полагаетъ возбудить вопросъ объ отводѣ Гродненскому Обществу Садоводства участка казенной земли подъ

питомникъ. Предварительно же сего Департаментъ проситъ Управление сообщить, какихъ рода свободные участки казенной земли имѣются подъ г. Гродно, которые могли бы послужить для этой цѣли, присовокупляя, что на первое время питомнику было бы достаточно располагать 5 - 8 десятинами удобной земли.
Директоръ *Римашинъ*





Смета
для получения кредита
на организацию
агрономической помощи
населению
Гродненской губернии
(п. 7 на развитие
садоводства), 1910 г.

Ф. 868. Оп. 1. Д. 58. Л. 2.



При определении, во исполнение ~~требования~~ циркуляра Главного Управления Землеустройства и Земледелия отъ 18-го декабря 1909 г. за № 60, размера подлежащего отпуску изъ казны кредита на мѣропріятія, удовлетворяющія указанными циркуляромъ условіями, въ непосредственное распоряженіе землеустроительныхъ учреждений Гродненской губерніи на текущій 1910 годъ, слѣдуетъ имѣть въ виду, какъ общее количество образовавшихся уже единоличныхъ крестьянскихъ хозяйствъ такъ и общій планъ системы агрономической помощи населенію губерніи.

Такъ какъ по даннымъ Губернскаго Присутствія число хуторовъ и отрубовъ въ предѣлахъ Гродненской губерніи къ 1 января 1910 года достигло цифры 4332, причемъ несомнѣнно, что въ теченіе настоящаго года эта цифра можетъ удвоится, то, согласно указанію вышеприведеннаго циркуляра, Гродненская губернія можетъ рассчитывать на отпускъ средствъ на агрономическія мѣропріятія текущаго года въ размѣрѣ около 40,000 рублей, причемъ тѣмъ же циркуляромъ предусматривается возможность и увеличеніе этой суммы, но при условіи указанія извѣстной постепенности въ порядкѣ осуществленія намѣченныхъ мѣропріятій.

При установленіи строгой планомѣрности оказанія агрономической помощи населенію слѣдуетъ, въ зависимости отъ принятаго Губернскимъ Агрономическимъ Совѣщаніемъ числа агрономовъ, раздѣлить губернію на 6 участковъ, согласуясь не съ границами уѣздовъ, а съ мѣстными почвенными условіями, дабы характеръ этихъ условій въ предѣлахъ участка былъ бы возможно однороднымъ.

I) Такимъ образомъ агрономическіе участки и возможно намѣтить такъ:

I участокъ - Гродненскій уѣздъ, - за вѣдующій имъ агрономъ исполняетъ въ одно и тоже время обязанности Губернскаго агронома и руководящаго постановкой показат. хозяйствъ въ губерніи и дѣлопроизводствомъ Губернскаго Агрономическаго Совѣщанія - содержаніе - получитъ - 2400 руб. и 600 руб. разъѣздныхъ - всего 3000 рублей.





**Смета
для получения кредита
на организацию
агрономической помощи
населению
Гродненской губернии
(п. 7 на развитие
садоводства), 1910 г.**

Ф. 868. Оп. 1. Д. 58. Л. 3.



ходимо и въ предѣлахъ отдѣльныхъ хуторныхъ хозяйствъ, на особнхъ л
 лоскахъ среди полей этихъ хозяйствъ установить по казатель
 ные опыты, какъ посѣва травъ, улучшенныхъ злаковъ, полевныхъ
 корнеплодовъ и люпина [для сидерации въ песчаныхъ мѣстностяхъ] та
 и разныхъ удобрительныхъ туковъ, для какой цѣли слѣдуетъ ассигно
 вать на каждый участокъ 250 руб. на приобретение с
 мянъ и туковъ, а всего на 6 участковъ потребуется кре
 дитъ въ суммѣ..... 1500 руб.

7! На распространение лучшихъ сортовъ плодовыхъ са
 женцевъ и огородныхъ сѣмянъ для хуторскихъ садовъ и огоро
 довъ по 100 р. на каждый участокъ, а всего на 6 уч..... 600 руб.

8! На устройство небольшихъ артельныхъ масло
 дѣленъ, что несомнѣнно подниметъ интересъ хуторянъ къ улуч
 шенію скотоводства, - по 150 руб. на участокъ, а всего на 6 участ
 ковъ..... 900 руб.

9! На организацию въ зимніе мѣсяцы чтеній по сель
 скому хозяйству съ демонстраціей свѣтовыми картина
 ми, приобретение волшебнаго фонаря для непрозрачныхъ картинъ [ско
 полк. Малиновскаго], картинъ, брошюры на веденіе отчете
 тности по участку - по 150 руб. на участокъ, а всего
 900 руб.

10! На дѣло производство Губернскаго Агрономи
 ческаго Совѣщанія - 600 руб. и на канцелярскіе принадлежности 13
 руб. а всего..... 730 руб.

11! Такъ какъ втеченіе смѣтнаго можетъ представиться въ какихъ
 либо непредусмотрѣнныхъ, но имѣющихъ несомнѣнно важное значеніе
 успѣха дѣла, расходахъ, то крайне желательно ходатайствовать объ
 отпускѣ въ распоряженіе г. Губернатора ²⁰⁰⁰
 бага фонда въ размѣрѣ..... ²¹⁵⁰

Слѣдовательно всего на агрономическія мѣропріятія въ предѣлахъ
 Гродненской Губерніи на текущій 1910 годъ слѣдуетъ испросить въ
 распоряженіе Землеустроительныхъ Учрежденій губерніи креди
 въ размѣрѣ..... 45,000



Отношение учителя
церковно-приходской школы
д. Золотеево Слонимского уезда
Гродненской губернии Неварко Р.
главному агроному
той же губернии о получении
посадочного материала
из Умановского Царицына сада
Саратовской губернии, 1911 г.

Ф. 31. Оп. 5. Д. 51. Л. 2.

Золотеевское уч-ще школы

№ 1/5
Семь штук кустов уведо-
मित Вася, Павла, Василия -
вить, что 20 октября 1911 года
получены мною из Уманов-
ского Царицына Сада для
садоводной материи:

Яблонь - Антоновка	-	5 штук
- Папиревка	-	5
Персика Литовская	-	5
Груша - Сапорожанка	-	5

Итого получено двадцать (20) штук.

Все деревья посажены по плану
и за №, под названием А значит
ва сорты саженцев. Деревья от
дерев посажены на расстоянии че-
тыре саженца.

Сведения на прилагаемых
вопросных листах, выданных
1912-1914 год. Будут мною сообщены.

?



Сопоставление устных
Золотеевской с.п. материи
Р. Неварко.
Октябрь 25-го
1911 года.
Г. Золотеев.



Фрагмент устава народных сельскохозяйственных школ, 1912 г.

(Ф. 361. Оп. 1. Д. 4. Л. 204.)

Утвержден Товарищем Главногоуправляющего
Землеустройством и Земледѣіемъ Графомъ
П. Н. Игнатьевымъ 29 ноября 1912 г.

УСТАВЪ

народныхъ сельскохозяйственныхъ школъ.

1) Народныя сельскохозяйственныя школы принадлежатъ къ низшимъ сельскохозяйственнымъ школамъ 2-го разряда, учреждаемымъ на основаніи Высочайше утвержденныхъ, 26 мая 1904 года, Положенія о сельскохозяйственномъ образованіи и Росписанія должностей въ сельскохозяйственныхъ учебныхъ заведеніяхъ, и имѣютъ ближайшею цѣлью распространять среди мѣстныхъ земледѣльцевъ свѣдѣнія, необходимыя имъ для веденія собственного хозяйства.

Распор. Главногоуправляющаго Землеустройствомъ и Земледѣіемъ на основаніи ст. 4 Положенія о сельскохозяйственномъ образованіи, Высочайше утвержденного 26 мая 1904 года.

2) Народныя сельскохозяйственныя школы могутъ быть мужскія и женскія (а). Въ уважительныхъ случаяхъ въ нихъ могутъ обучаться лица обоего пола. Школы эти могутъ быть постоянныя и передвижныя (б);

(а) Полож. ст. 1.

(б) Распор. Главногоуправл. Землеустройствомъ и Земледѣіемъ.

3) Народныя сельскохозяйственныя школы находятся въ вѣдѣніи Главнаго Управленія Землеустройства и Земледѣлія по Департаменту Земледѣлія и учреждаются земствами, обществами и частными лицами, съ разрѣшенія Главногоуправляющаго, на средства этихъ учреждений и лицъ, на основаніи особыхъ договоровъ Департамента Земледѣлія съ учредителями школъ. Школы состоятъ подъ надзоромъ мѣстныхъ Управленій Земледѣлія и Государственныхъ Имуществъ и особо назначаемыхъ Главнымъ Управленіемъ лицъ.

Полож., ст. 7, 10 и 31. Высочайше утвержд. 26 мая 1904 года Минѣіе Государственнаго Совѣта отд. V п. 4.

4) На расходы по учебной части по распоряженію Главногоуправляющаго Землеустройствомъ и Земледѣіемъ могутъ быть назначаемы пособия отъ казны, лѣтъ могутъ быть опредѣляемы въ договорахъ съ учредителями, въ размѣрѣ отъ 2.240 рублей до 3.750 руб. въ годъ на каждую школу, согласно прилагаемому въ нормальномъ штату. Сверхъ того для школъ, существованіе коихъ обеспечивается принадлежащими имъ участками земли, неприкосновенными капиталами или безерочными ассигнованіями земскихъ собраній или другихъ учреждений, могутъ быть отпускаемы дополнителныя отъ казны пособия на обученіе мастерамъ и на хозяйственныя расходы, а также и на одновременныя расходы по устройству школъ.

Полож., ст. 11. Распор. Главногоуправл. Землеустр. и Землед.

Примѣчаніе. Въ заслуживающихъ уваженія случаяхъ народнымъ сельскохозяйственнымъ школамъ могутъ быть отводимы, съ разрѣшенія Главногоуправляющаго Землеустройствомъ и Земледѣіемъ, участки казенной земли въ размѣрѣ, необходимомъ для занятій учащихся и веденія поучительнаго хозяйства, а также можетъ быть отпускаемъ лѣсъ для отопленія, когда къ тому представится возможность.

5) Въ отношеніи денежныхъ средствъ школъ, ихъ доходовъ и пріема пожертвованій, на эти школы распространяются правила ст.ст. 29, 31 и 33 Полож. о сельскохозяйственномъ образованіи, Высочайше утвержденного 26 мая 1904 г.

6) Для попеченія о благосостояніи народныхъ сельскохозяйственныхъ школъ, при каждой изъ нихъ можетъ состоять Попечитель, или Наблюдательный Комитетъ. Порядокъ избранія Попечителей, Предсѣдателей и членовъ Наблюдательныхъ Комитетовъ, а также права и обязанности ихъ опредѣляются ст.ст. 15, 16, 18 и 22 Положенія о сельскохозяйственномъ образованіи и Росписанія должностей, Высочайше утвержденныхъ 26 мая 1904 года.

7) Въ школы принимаются мѣстные крестьяне и другіе земледѣльцы, въ возрастѣ не моложе 18 лѣтъ, обладающіе познаніями въ чтеніи, письмѣ и счетѣ въ размѣрѣ курса начальныхъ школъ.

Полож., ст. 60 и Распор. Главногоуправляющаго Землеустр. и Землед.

8) Количество учащихся въ каждой школѣ опредѣляется при ея учрежденіи сообразно мѣстнымъ условіямъ и размѣру ежегоднаго пособия отъ казны.

— 3 —

полагая, примѣрно, на сто рублей послѣдняго не менѣе одного учащагося.

Распор. Главногоуправляющаго Землеустройствомъ и Земледѣіемъ.

9) Обученіе въ школахъ продолжается одинъ или два года (а) и ведется согласно слѣдующему примѣрному общему росписанію:

	Число часовъ въ недѣлю.		Итого.
	1-й г.	2-й г.	
Законъ Божій (религіозно-правственныя бесѣды)	1	1	2
Упражненія въ чтеніи, письмѣ и счетѣ въ примѣненіи къ сельскому хозяйству	4	—	4
Краткія свѣдѣнія о явленіяхъ природы	4	5	9
Чтенія и бесѣды по вопросамъ мѣстнаго сельскаго хозяйства	8	9	17
Простѣйшіе способы пзмѣренія земли	—	2	2
Свѣдѣнія о главнѣйшихъ законахъ, относящихся до сельскаго хозяйства	1	1	2
	18	18	36

(а) Полож., ст. 59.

10) Практическія занятія состоятъ въ учебныхъ экскурсіяхъ, въ дежурствахъ и въ производствѣ нѣкоторыхъ поучительныхъ работъ въ школьномъ хозяйствѣ, если таковое будетъ устроено, а также на показательныхъ поляхъ и въ другихъ учрежденіяхъ. На эти занятія, а также на сельскохозяйственныя бесѣды, назначается въ каждомъ классѣ не менѣе 6 час. въ недѣлю въ зимній періодъ и не менѣе 12 часовъ въ недѣлю—въ лѣтній періодъ. Въ остальное время, учащіеся, работая въ своихъ хозяйствахъ, пользуются совѣтами учителей школы, которые обязаны съ этою цѣлью посѣщать своихъ учениковъ въ свободное отъ другихъ занятій время, не менѣе одного раза въ мѣсяцъ въ зимній періодъ и не менѣе двухъ разъ въ лѣтній періодъ работъ. Кромѣ того, въ школахъ вводятся, по мѣрѣ возможности, занятія ремеслами.

11) Всѣ учащіеся приходящіе.

12) Веденіе занятій въ школахъ возлагается на штатныхъ учителей, обязанныхъ преподавать не менѣе 12 уроковъ въ недѣлю, съ зачетомъ учебныхъ практическихъ занятій съ учениками по естествознанію и сельскому хозяйству, считая не менѣе 2 часовъ этихъ занятій за одинъ урокъ въ недѣлю (а). Кромѣ того, въ каждую школу могутъ быть опре-

Прошение
крестьянина села Щиты
Пасынковской волости
Бельского уезда
Гродненской губернии
Малеша Е.Г. правительственному
агроному той же губернии
о выделении денежного пособия
или беспроцентной ссуды
на устройство образцового сада,
плодового питомника
и оранжереи, 1913 г.

Ф. 361. Оп. 1. Д. 12. Л. 70.

Его Высочество
Господиному Правительственному Агроному
в Гродненской губернии.



Крестьянина села Щиты,
Пасынковской волости, Бельского
уезда, Гродненской губернии
Емельяна Григорьевича Малеша

Прошение.

28/9/13.

С ранних лет я стал интересоваться вопро-
сами правильной постановки сельского хозяйства.
Читал книги по хозяйству, практиковал на своем
земельном участке, отыскивая способы увеличения
плодородности земли. Кроме полеводства, у меня явилось
сильное желание заняться садоводством. И вот, прак-
тикуясь кур гбоа в гбоа, я на своем небольшом клочке
земли устроил, наконец, небольшой питомник
и развел плодовый садик. Многие крестьяне стали
обращаться ко мне с просьбой отпустить или
плодовые саженцы и помочь устроить садик. Я
охотно удовлетворял их желаниям, и много деревенских
садиков устроено под моим личным руководством
и наблюдением. Мелкая дача местного населения
плодовый посадочный материал извощивая хоро-
шими сортами, я обращалась к специалисту по садо-
водству в Гродненской губернии П. В. Котовичу
с просьбой выписать для меня несколько маточ-



Прошение
крестьянина села Щиты
Пасынковской волости
Бельского уезда
Гродненской губернии
Малеша Е.Г. правительственному
агроному той же губернии
о выделении денежного пособия
или беспроцентной ссуды
на устройство образцового сада,
плодового питомника
и оранжереи, 1913 г.

Ф. 361. Оп. 1. Д. 12. Лл. 71-71 об.



них плодовых деревьев лучших сортов. Т. Специ-
ально по садоводству очень сочувственно отнесся
к моей просьбе, высказав мне несколько прак-
тических советов, осматривая мой питомник,
давая советы, указания. В виду усилившегося
в настоящее время спроса на плодовые
питомники, я решила расширить
свой питомник и заняться в нем образцовое
выращивание плодовых деревьев. Для этого я не-
давно приобрела участок земли при с. Щиты и
рылница на купленной земле развел хороший
плодовый сад и при нем питомник, который
явится центральным в уезде и обеспечит
снабжая население доброкачественными пло-
довыми саженцами, и окажет большое влия-
ние на развитие у нас садоводства. Влаготен-
ность там я хочу устроить на своем участке
оранжерею для разведения комнатных и теплич-
ных растений и цветов, показательную наса-
дку, ошматник для хранения пчел в зимнее время
подвал для хранения плодов и парники. По смете
вложенной мною смете, на это потребуется бо-
льше 1500 рублей. Ввиду недостатка своих
собственных денег на вышеупомянутые наса-
дки, я много раз обратилась к Вашему
Высокоородию с покорнейшей просьбой исклю-
чительно перед Высочайством отпустить мне
этот казенный денежный пособия по упоминанию Казна-
чества или же долгосрочной беспроцентной ссуды
в размере восьмисот (800р) рублей на устрой-
ство образцового сада, центрального плодового
питомника, оранжереи, ошматника, на-



71
ков и погреба для хранения плодов.
При сем представляю смету проектируемых
работ, планы сада и питомника и два гербовые
марки солидарности и почетного достоинства.

1913 года
Январь 20 дня.

Покорнейший проситель
Евгений Малеша



Отчет

Инструктор П. Я. Окишев о мероприятиях по садоводству за первую половину 1914 г.

Мужчины здесь по своему высшему образованию во многом неграмотны, поэтому работа инструкторов по садоводству в Гродненской губернии. Удалось установить, что работа в области садоводства за указанный период, судить не берусь, из-за чего знает в Гродненской губернии, а предполагается провести это, на основании имеющегося земельного материала, дружить. Во многих случаях, если приобщить, при работе практически невозможно установить возмещение и возмещение и участие садоводства, то приходится признавать, что Гродненская губерния в отношении развития садоводства до сих пор отстала не мало. Отметить следует следующие: 1) Плохо развитая культура на садоводстве, 2) Каренная работа всего Гродненского и Гродненского ед. уезда и всего Гродненского уезда — при этом наивысшим образом условия насаждения садоводства Гродненского уезда. Поэтому, если оставить условия работы агрономов и инструкторов, то по существу в отношении

Фрагмент отчёта
старшего инструктора
Окишева П.Я.
Гродненскому особому
агрономическому
совещанию Гродненской
губернии о мероприятиях
по садоводству
за первую пол. 1914 года.

Ф. 868. Оп. 1. Д. 42. Л. 7.



Н. КИММЕЛЬ
 Книжный магазинъ
 въ Ригѣ.


 Существов. съ 1763 г.
 Begründet 1763.

N. KUMMEL
 Buchhandlung
 in Riga.

Важнѣйшія сочиненія
 по части
Сельскаго Хозяйства
 и Сельской Промышленности,
 Садоводства, Лѣсоводства и Охоты.

Die wichtigsten Bücher
 auf dem
Gebiete der Landwirtschaft
 und landwirtschaftlichen Gewerbe,
 des Gartenbaues, Jagd- und Forstwesens.



Премированъ :
 1893 г. въ Ярославлѣ.
 1897 г. въ Кіевѣ.
 1899 г. въ Ригѣ.
 1903 г. въ Единцахъ.
 1903 г. въ Боровичахъ.
 1903 г. въ Могилевѣ.
 1903 г. въ Гаграхъ.
 1907 г. въ Юрьевѣ.
 1909 г. въ Полтавѣ.
 1910 г. въ Болховѣ.
 1910 г. въ Екатеринославѣ.
 1912 г. въ Ст.-Петербургѣ.

Prämiert :
 1893 in Jaroslaw.
 1897 in Kiew.
 1899 in Riga.
 1903 in Borowitschi.
 1903 in Edintzi.
 1903 in Gagri.
 1903 in Mohilew.
 1907 in Dorpat.
 1909 in Poltawa.
 1910 in Bolchow.
 1910 in Jekaterinoslaw.
 1912 in St.-Petersburg.

I. Дополненіе къ шестому
 изданію.
 1910/1914.
 I. Nachtrag
 zur sechsten
 Auflage.



Брошюра
 «Важнейшія сочиненія
 по части сельскаго хозяйства
 и сельской промышленности,
 садоводства, лесоводства и
 охоты», Рига, 1914 г.

Ф. 361. Оп. 1. Д. 4. Л. 1048.





К 1913 году крестьянские хозяйства, проявившие интерес к садовому делу, могли получить «садовые деревья натурою и бесплатно». Желающие так же могли получить ссуду на развитие садоводства на своем участке.

По сведениям земских начальников, представленных в Гродненское губернское присутствие, крестьяне некоторых волостей Сокольского, Бельского, Кобринского, Пружанского, Слонимского уездов получили ссуды на садоводство.

Общая площадь, занятая плодовыми садами, составила 1802 десятины, а урожай фруктов – 439,112 пудов.