



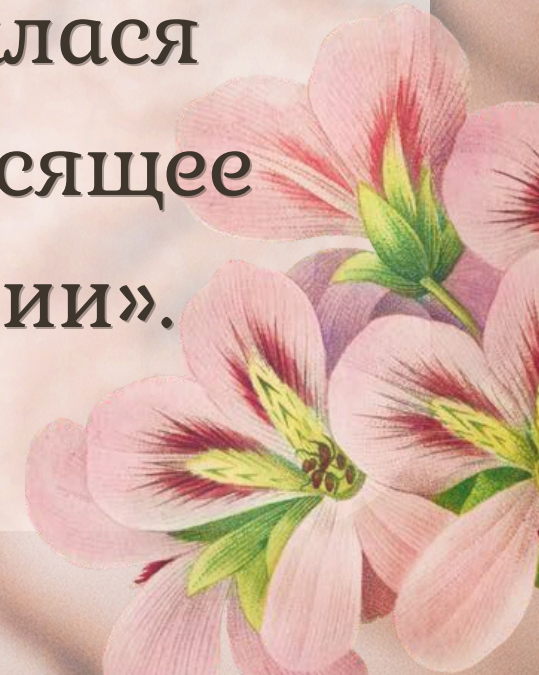
# «САДАВОДСТВА ЯК МАСТАЦТВА»

(ДА 125-ГОДДЗЯ ЗАЦВЯРДЖЭННЯ СТАТУТА

ГРОДЗЕНСКАГА ТАВАРЫІСТВА САДАВОДАЎ)



Вядомы біёлаг І.В. Мічурын, які жыў у другой палове XIX-першай палове XX стагоддзяў, пісаў: «Садоводство... являється после полеводства одним из самых полезных для здоровья народонаселения занятий и самым продуктивным в смысле доходности, не говоря уже об облагораживающем и смягчающем влиянии его на характер человека». Несумненна, што занятак садаводствам, справа займальная і патрэбная, але развядзенне садоў не ўваходзіла ў катэгорыю пастаянных і распаўсюджаных заняткаў жыхароў Гродзенскай губерні. Трэба адзначыць, што развядзеннем садоў у XIX стагоддзі займаліся пераважна заможныя памешчыкі і прыватныя асобы ў гарадах. У вёсках жа, на невялікіх сялянскіх надзелах, можна было сустрэць толькі некалькі фруктовых дрэў і пладовых кустоў. Садаводства ўспрымалася людзьмі таго часу «как роскошь или хлопотливое занятие, не приносящее особой пользы ни в хозяйственном, ни в промышленном отношении».



Садавіна не была штодзённай ежай на сталах жыхароў Гродзенскай губерні. Плады звычайна збіраліся ў жніўні, сушыліся ў печках, замочваліся ў бочках і ўзімку ўжываліся як ласунак. Свежую садавіну захоўвалі ў кадках з пяском альбо ў ямах. Асноўнай культывіруемай пладовай раслінай была яблыня.

Найбольш распаўсюджанымі гатункамі былі штэціны, белыя, шэрыя і залацістыя ранеты. Вырошчвалі таксама грушы, слівы, а ў некаторых багатых сядзібах разводзілі і вінаградныя лозы. Разуменячы важнасць развіцця дадзенага кірунку народнай гаспадаркі, урад Расійскай імперыі прымаў рашэнні, накіраваныя на садзейнічанне развіццю садоўніцтва.

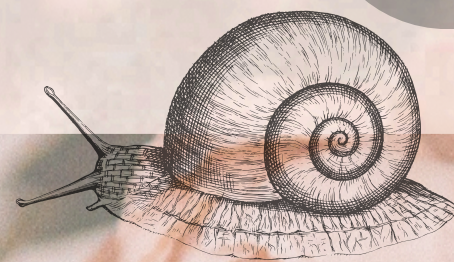
У 1892 годзе было заснавана Расійскае таварыства пладаводства.



У далейшым шэсць землеўладальнікаў Гродзенскай губерні сталі сапраўднымі членамі Расійскага таварыства пладаводства. Гэта былі памешчыкі Гродзенскага і Бельскага паветаў, дзе садаводства было найбольш развіта, у параўнанні з іншымі паветамі Гродзенскай губерні.

А праз дзевяць гадоў, у 1901 годзе, міністр земляробства і дзяржаўных маёмасцяў зацвярдзіў статут Гродзенскага таварыства садаводаў.

Мэтай стварэння таварыства было «содействие развитию садоводства, плодоводства и огородничества и распространение в среде местного населения любви к занятию этими отраслями хозяйства и вкуса к изящному расположению и украшению садов».



### Списокъ

Землевладельцевъ Гродненской губернии, рекомендуемыхъ въ действительные члены Россійскаго Общества Пладоводства.

#### 1, Въ Гродненскомъ уездѣ.

- 1, Владелецъ имѣнія Новоселки, сынъ Дѣйствительнаго Статскаго Совѣтника Аркадійъ Евграфовичъ Нурловъ.
- 2, Владелецъ имѣній Ляново и Траино, дворянинъ Эдуардъ Владимировичъ Храновичъ.
- 3, Владелецъ имѣнія Массаланы, дворянинъ Иванъ Намилловъ. Биспингъ.

#### 2, Въ Стлсскомъ уездѣ.

- 1, Владелецъ имѣнія Лейново, Графъ Владимиръ Юсифовичъ Старинскій.
- 2, Владелецъ м. Ужановца, Статскій Совѣтникъ Илья Семеновичъ Мазаракъ.
- 3, Владелецъ имѣній Андришки, дворянинъ Иванъ Константиновичъ Андрусевичъ Гарышкевичъ.

Списъ землеўладальнікаў Гродзенскай губерні, рэкамендаваных у сапраўдных членах Расійскага таварыства пладаводства, 1893 г.

Ф. 1. Воп. 8. С. 2732. Л. 31.



У адпаведнасці са статыстычнымі звесткамі за 1906 год у большасці валасцей Гродзенскага павета меліся садовыя ўчасткі ў гараджан, мяшчан і прыватных уладальнікаў. Асноўнымі пладовымі дрэвамі, па-ранейшаму заставаліся яблыня і груша, але таксама вырошчваліся сліва, вішня і чарэшня. Павялічылася колькасць і разнастайнасць сартоў пладовых дрэў, палепшылася агратэхніка.



# ДАКУМЕНТЫ АРХІВА

На подлинномъ рукою Г. Министра Государственныхъ Имуществъ написано: „Утверждаю 11 Мая 1891 года.  
Вѣрно: Вице-Директоръ Бортинскеръ.“

## УСТАВЪ

### Россійскаго Общества Плодоводства.

I. Цѣль Общества и способы ея осуществленія, права и обязанности Общества.

§ 1. Россійское Общество плодоводства имѣетъ цѣлю содѣйствіе развитію и усовершенствованію отечественнаго плодоводства.

§ 2. Для достиженія этихъ цѣлей Общество: а) созываетъ собранія своихъ членовъ, посвящаемыя разсмотрѣнію различныхъ вопросовъ по предметамъ своей дѣятельности; б) изучаетъ русскіе и иностранныя сорта плодовыхъ деревьевъ и кустарниковъ и способствуетъ распространенію наиболее выгодныхъ изъ нихъ для разведенія; в) заботится о распространеніи лучшихъ пріемовъ технической обработки произведеній плодоводства; г) устраиваетъ публичныя бесѣды и чтенія и

— 2 —  
выставки по плодоводству; д) печатаетъ сочиненія по плодоводству, а въ случаѣ возможности, издаетъ свои труды, гдѣ могутъ быть помѣщаемы журналы засѣданій Общества, отчеты объ его дѣятельности, а также свѣдѣнія и наблюденія, полезныя для промышленнаго плодоводства; е) поощряетъ труды и усилія по плодоводству медалями и другими преміями; ж) открываетъ библіотеку и музеи, а равно и спеціальныя для образованія практиковъ-пловодовъ учебныя заведенія и содѣйствуетъ распространенію практическаго обученія плодоводству при другихъ образовательныхъ учрежденіяхъ; з) учреждаетъ бюро для всякаго рода справокъ по плодоводству, по пріисканію опытныхъ садовниковъ-пловодовъ, по пріобрѣтенію и сбыту сѣмянъ, плодовъ, саженцовъ, кустарниковъ, машинъ, орудій и другихъ предметовъ, относящихся до плодоводства, избираетъ своихъ комиссіонеровъ на основаніяхъ, Обществомъ утверждаемыхъ, и и) доводитъ до свѣдѣнія правительства о нуждахъ промышленнаго плодоводства.

*Примѣчаніе I.* Независимо отъ плодоводства, Общество, по мѣрѣ средствъ, оказываетъ содѣйствіе къ распространенію и другихъ особенно выгодныхъ для сельскаго хозяйства растений, какъ-то: аптекарскихъ травъ, техническихъ растений и т. п.

*Примѣчаніе II.* Устройство Обществомъ выставокъ, публичныхъ чтеній и библіотеки, бюро, открытіе учебныхъ заведеній, организація практическаго обученія плодоводства, и изданіе журнала и всякаго рода сочиненій по плодоводству

## Фрагмент Статута Россійскаго товарыства плодаводства, 1891 г.

Ф. 1. Воп. 8. С. 2732. Л. 37.



Ліст  
 вялікага князя  
 Мікалая Міхайлавіча  
 гродзенскаму губернатару  
 Бацюшкаву Д.М.  
 аб аказанні садзейнічання  
 ў распаўсюджванні  
 сярод насельніцтва  
 Гродзенскай губерні  
 звестак аб адкрыцці  
 Расійскага таварыства  
 садаводаў, 1892 г.

Ф. 1. Воп. 8. С. 2732. Л. 37.



Милостивый Государь,  
*Дмитрий Николаевич.*

Въ средѣ нѣкоторыхъ практиковъ и любителей плодоводства возникла мысль создать Общество, цѣлю котораго было-бы поощреніе во всѣхъ отношеніяхъ отечественнаго плодоводства. Подобныя Общества уже давно существуютъ на западѣ и много посодѣйствовали къ развитію этой отрасли народнаго хозяйства; содѣйствіе это выражается главнымъ образомъ въ томъ, что при посредствѣ специальныхъ органовъ, публичныхъ засѣданій, съѣздовъ, конкурсовъ и выставокъ, организуемыхъ Обществами, направляется дѣятельность отдѣльныхъ плодоводовъ, разясняются и систематизируются необходимые въ плодоводствѣ опыты и весьма часто указываются способы и пути сбыта продуктовъ плодоводства и требованія рынка. Значеніе дѣятельности Обществъ на западѣ уже давно оцѣнено и правительствами и частными лицами.

Такія же цѣли преслѣдуетъ нынѣ учрежденное Россійское Общество Плодоводства, которое посредствомъ своего печатнаго органа надѣется распространять необходимыя свѣдѣнія и давать возможно вѣрныя указанія въ дѣлѣ плодоводства.

При этомъ Общество будетъ изслѣдовать и по возможности содѣйствовать огородной культурѣ, хмѣля, лекарственныхъ травъ и тѣхъ промышленныхъ растений, которыя до сихъ поръ поставляютъ намъ заграничные рынки. Такимъ образомъ Общество надѣется оказать powerful помощь народному хозяйству, открывъ сбытъ и рынки новымъ для Россіи растеніямъ.

Для преуспѣянія и доставленія новому Обществу возможно широкаго поля дѣйствія, необходимы не только матеріальныя средства, но и участіе въ нихъ значительнаго количества членовъ изъ разныхъ мѣстностей нашего обширнаго отечества, потому, что только такимъ образомъ можетъ быть полученъ разнообразный матеріалъ какъ для изслѣдованія положенія плодоводства въ Россіи, въ настоящее время, такъ и для того, чтобы имѣть возможность дать нашимъ плодоводамъ извѣстную систему и направленіе для ихъ дѣятельности.

Надѣясь, что и Ваше *Превосодителство* отнесется сочувственно къ намѣченной задачѣ, имѣю честь препроводить къ



Вамъ экземпляръ устава и пробный № органа Общества съ покорнѣйшею просьбою оказать содѣйствіе къ распространенію въ средѣ мѣстнаго населенія свѣдѣній объ открытіи Обществомъ его дѣятельности.

*а также не отказать вышесказанному члену Общества в удовлетворении*

*Позвольте этимъ случаемъ, тогда*  
 просить Ваше Превосодителство  
 принять увереніе въ совершенномъ  
 Моемъ уваженіи

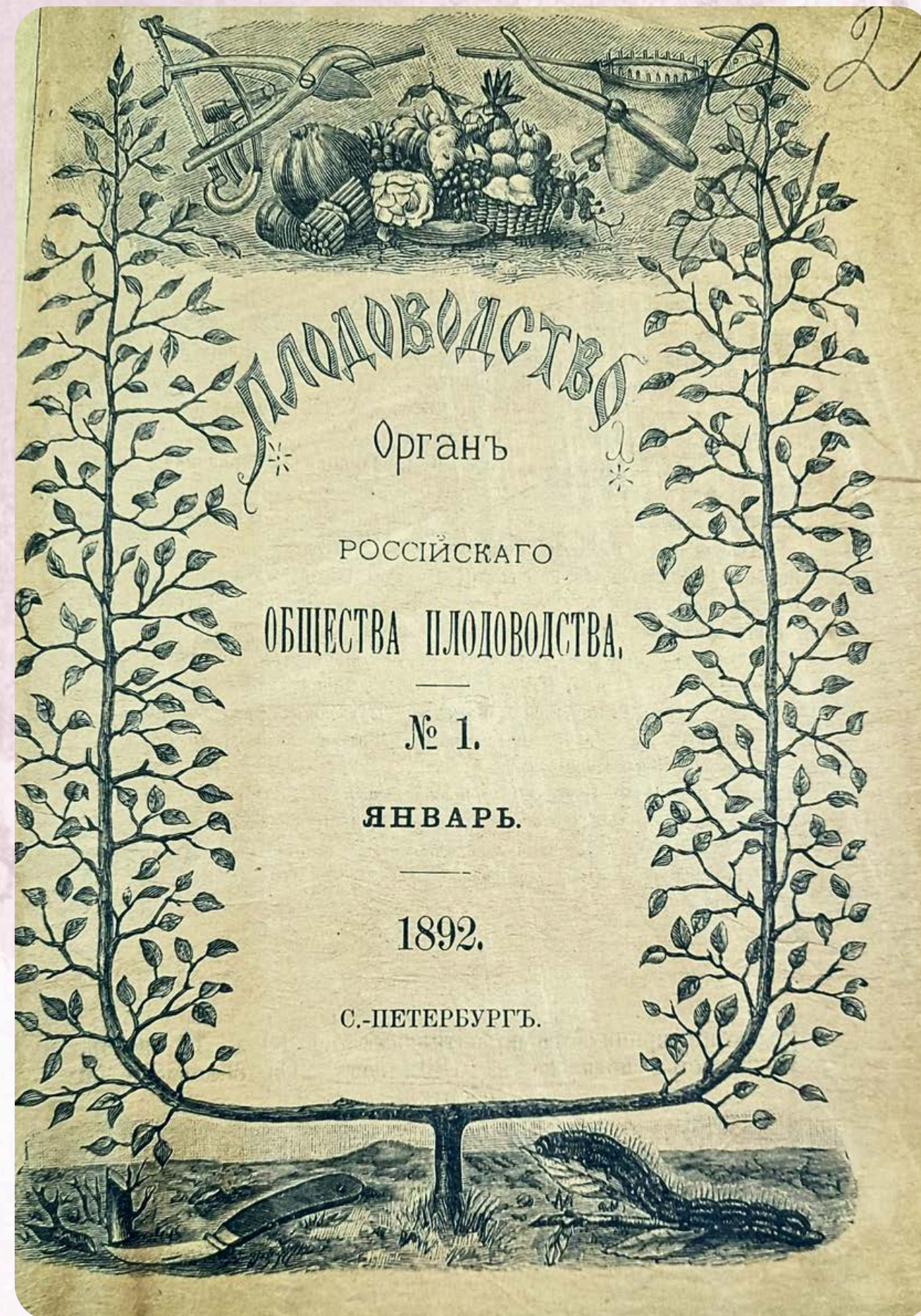
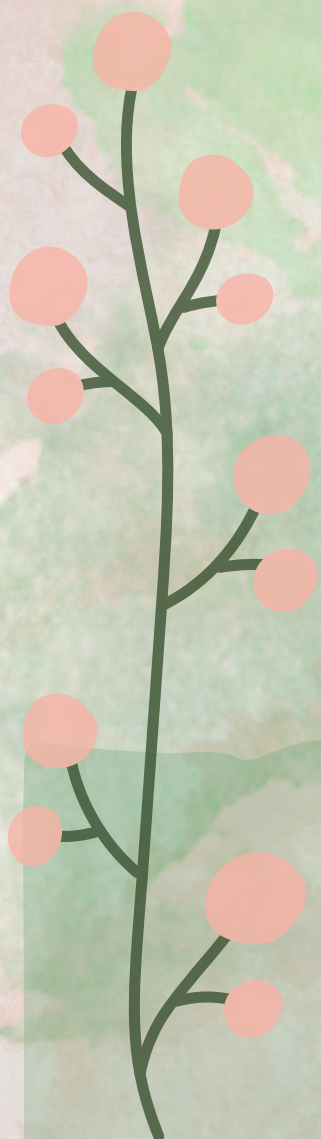
*Михаил Козлов*  
*Министръ*

*Февраля 18 Ома*  
*1892 года*



Тытульны ліст  
часопіса  
«Плодоводство.  
Орган російскаго  
общества плодководства»  
№1,  
Санкт-Петербург, 1892 г.

Ф. 1. Воп. 8. С. 2732. Л. 2.



200.

МИНИСТЕРСТВО  
ЗЕМЛЕДѢЛІЯ  
и  
ГОСУДАРСТВЕННЫХЪ ИМУЩЕСТВЪ.

ДЕПАРТАМЕНТЪ  
ЗЕМЛЕДѢЛІЯ.

Отдѣленіе I  
Столъ 2

12 июля 1901 года.

№ 19794

КАНЦЕЛЯРІЯ  
10 июля 1901  
ГРОДНЕНСКАГО  
ГУБЕРНАТОРА

Господину Гродненскому Губернатору.

По сношеніи съ Министромъ Внутреннихъ Дѣлъ,  
по поводу представленнаго Вашимъ Сіятельствомъ  
отъ 10 минувшаго Іюня, за № 8900, на утверженіе  
проекта устава Гродненскаго Общества Садоводства,  
Г. Министръ разрѣшилъ учреженіе означеннаго  
Общества и утвердилъ уставъ онаго.

Увѣдомляя объ этомъ, Департаментъ Земледѣлія  
имѣетъ честь препроводить при семъ къ Вашему  
Сіятельству, въ копіи, утвержденный уставъ, съ  
покорнѣйшею просьбою не отказать въ зависящемъ  
распоряженіи о передачѣ онаго, вмѣстѣ съ прилага-  
емымъ у сего циркуляромъ департамента отъ 5 минув-  
шаго Іюня, за № 15412, г.г. учредителямъ, съ  
извѣщеніемъ затѣмъ о времени открытія Общества и  
объ имѣющихъ быть избранными должностныхъ лицахъ  
и съ доставленіемъ, въ случаѣ отпечатанія,  
нѣсколькихъ экземпляровъ устава въ Департаментъ.  
За Управляющаго Департаментомъ

Начальникъ Отдѣленія

Паведамленне  
Дэпартаментна земляробства  
Галоўнага ўпраўлення  
землеўпарадкавання і  
земляробства гродзенскаму  
губернатару аб дазволе  
ўстановы Гродзенскага  
таварыства садаводаў і  
зацвярджэнні статута  
дадзенага таварыства, 1901 г.

Ф. 103. Воп. 1. С. 149. Л. 3.



Фрагмент данясення  
старшыні  
Гродзенскага таварыства  
садаводаў  
гродзенскаму  
губернатару  
аб адкрыцці таварыства  
садаводаў, 1901 г.

Ф. 103. Воп. 1. С. 149. Л. 5.

4690.

ПРЕДСѢДАТЕЛЬ  
ГРОДНЕНСКАГО  
ОБЩЕСТВА  
САДОВОДСТВА.

21 Октября 1901 г.

№ 4

Г. Гродна.

R

2

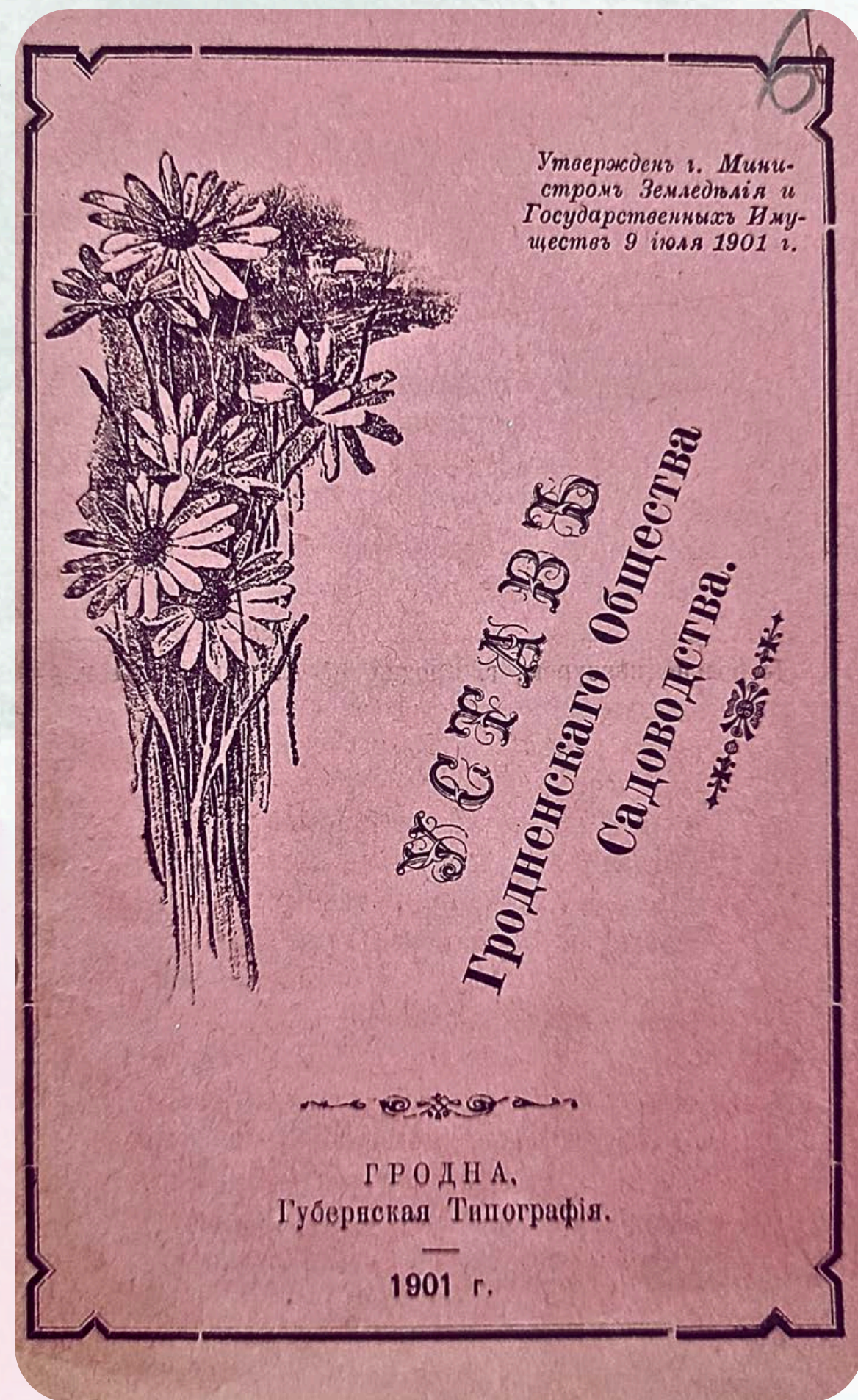
Господину Гродненскому  
Губернатору.

КАНЦЕЛЯРІЯ

23-ОКТ-1901

ГРОДНЕНСКАГО  
ГУБЕРНАТОРА

Всегодшніе отноше-  
ния отъ 20 июля сего года  
за № 11068, мною честь пре-  
проводить при семъ Ва-  
шему Высочеству проектъ  
экземпляровъ утвержденна-  
го устава Гродненскаго Об-  
щества Садоводства и при  
этомъ доложить, что Об-  
щество открыло свою де-  
ятельность 23 сентября  
сего 1901 года и на состояв-



Тытульны ліст  
Статута  
Гродзенскага  
таварыства  
садаводаў,  
1901 г.

Ф. 103. Оп. 1. Д. 149. Л. 6.



Распараджэнне  
Дэпартамента земляробства  
Галоўнага ўпраўлення  
землепарадкавання і земляробства  
Упраўленню земляробства  
і дзяржаўных маёмасцяў  
Гродзенскай губерні  
аб адводзе ўчастка  
казённай зямлі пад гадавальнік  
для фруктовых і  
дэкаратыўных дрэваў  
Гродзенскага таварыства  
садаводаў, 1909 г.

Ф. 31. Воп. 1. С. 580. Лл. 1-1 об.



353 м.  
Г. У. З. и З.  
ДЕПАРТАМЕНТЪ  
ЗЕМЛЕДѢЛІЯ.  
— 6  
Отд. III ст. 2  
"28" ноября 1909 г.  
№ 32201.

Въ Управление Земледѣлія и Государственныхъ Имуществъ Гродненской губерніи

Гродненское Общество садоводства вошло съ ходатайствомъ объ оказаніи содѣйствія къ заложению обширнаго питомника фруктовыхъ и декоративныхъ деревьевъ и ягодныхъ кустарниковъ въ цѣляхъ снабженія крестьянскаго населенія губерніи посадочнымъ матеріаломъ.

Правительственное содѣйствіе, по мнѣнію Общества, могло бы выразиться въ ассигнованіи потребной суммы на оборудованіе питомника, въ назначеніи ученаго садовода для руководства и наблюденія за нимъ и въ отводѣ въ арендное пользованіе Общества садоводства для устройства питомника участка казенной земли.

Имѣя въ виду крайній недостатокъ въ Гродненской губ. плодовыхъ питомниковъ и настоятельную нужду населенія въ доброкачественномъ посадочномъ матеріалѣ испытанныхъ опытнымъ путемъ сортовъ, Департаментъ, на основаніи приложения 28 къ ст. 21 Устава сельскаго хозяйства /т. XII, ч. 2 изд. 1903 года/, полагаетъ возбудить вопросъ объ отводѣ Гродненскому Обществу Садоводства участка казенной земли подѣ

Имуществомъ.  
3 ДЕКАБРЯ 1909  
ПОЛУЧЕНО.

2

22  
1909



питомникъ. Предварительно же сего Департаментъ проситъ Управление сообщить, какихъ рода свободные участки казенной земли имѣются подѣ г. Гродно, которые могли бы послужить для этой цѣли, присовокупляя, что на первое время питомнику было бы достаточно располагать 5 - 8 десятинами удобной земли.

Директоръ *Римашинъ*





Каштарые  
для атрымання крэдыту  
на арганізацыю  
агранамічнай дапамогі  
насельніцтву  
Гарадзенскай губерні  
(п. 7 на развіццё  
садаводства), 1910 г.

Ф. 868. Воп. 1. С. 58. Л. 2.



При определении, во исполнение ~~требования~~ циркуляра Главного Управления Землеустройства и Земледелия отъ 18-го декабря 1909 г. за № 60, размѣра подлежащаго отпуску изъ казны кредита на мѣропріятія, удовлетворяющія указанными циркуляромъ условіями, въ непосредственное распоряженіе землеустроительныхъ учреждений Гродненской губерніи на текущій 1910 годъ, слѣдуетъ имѣть въ виду, какъ общее количество образовавшихся уже единоличныхъ крестьянскихъ хозяйствъ такъ и общій планъ системы агрономической помощи населенію губерніи.

Такъ какъ по даннымъ Губернскаго Присутствія число хуторовъ и отрубовъ въ предѣлахъ Гродненской губерніи къ 1 января 1910 года достигло цифры 4332, причемъ несомнѣнно, что въ теченіе настоящаго года эта цифра можетъ удвоится, то, согласно указанію вышеприведеннаго циркуляра, Гродненская губернія можетъ рассчитывать на отпускъ средствъ на агрономическія мѣропріятія текущаго года въ размѣрѣ около 40,000 рублей, причемъ тѣмъ же циркуляромъ предусматривается возможность и увеличеніе этой суммы, но при условіи указанія извѣстной постепенности въ порядкѣ осуществленія намѣченныхъ мѣропріятій.

При установленіи строгой планомѣрности оказанія агрономической помощи населенію слѣдуетъ, въ зависимости отъ принятаго Губернскимъ Агрономическимъ Совѣщаніемъ числа агрономовъ, раздѣлить губернію на 6 участковъ, согласуясь не съ границами уѣздовъ, а съ мѣстными почвенными условіями, дабы характеръ этихъ условій въ предѣлахъ участка былъ бы возможно однороднымъ.

I) Такимъ образомъ агрономическіе участки и возможно намѣтитъ такъ:

I участокъ - Гродненскій уѣздъ, - за вѣдующій имъ агрономъ исполняетъ въ одно и тоже время обязанности Губернскаго агронома и руководящаго постановкой показат. хозяйствъ въ губерніи и дѣлопроизводствомъ Губернскаго Агрономическаго Совѣщанія - содержаніе получитъ - 2400 руб. и 600 руб. разъѣздныхъ - всего 3000 рублей.





Каштарые  
 для атрымання крэдыту  
 на арганізацыю  
 аграрнамічнай дапамогі  
 насельніцтву  
 Гарадзенскай губерні  
 (п. 7 на развіццё  
 садаводства), 1910 г.

Ф. 868. Воп. 1. С. 58. Л. 3.



ходимо и въ предѣлахъ отдѣльныхъ хуторныхъ хозяйствъ, на особнхъ л  
 лоскахъ среди полей этихъ хозяйствъ установить по казатель  
 ные опыты, какъ посѣва травъ, улучшенныхъ злаковъ, полевныхъ  
 корнеплодовъ и люпина [для сидераціи въ песчаныхъ мѣстностяхъ] та  
 и разныхъ удобрительныхъ туковъ, для какой цѣли слѣдуетъ ассигно  
 вать на каждый участокъ 250 руб. на пріобрѣтеніе с  
 мянъ и туковъ, а всего на 6 участковъ потребуется кре  
 дитъ въ суммѣ..... 1500 руб.

7| На распространіе лучшихъ сортовъ плодовыхъ са  
 женцевъ и огородныхъ сѣмянъ для хуторскихъ садовъ и огоро  
 довъ по 100 р. на каждый участокъ, а всего на 6 уч..... 600 руб.

8| На устройство небольшихъ артельныхъ масло  
 дѣленъ, что несомнѣнно подниметь интересъ хуторянъ къ улуч  
 шенію скотоводства, - по 150 руб. на участокъ, а всего на 6 участ  
 ковъ..... 900 руб.

9| На организацію въ зимніе мѣсяцы чтеній по сель  
 скому хозяйству съ демонстраціей свѣтовыми картина  
 ми, пріобрѣтеніе волшебнаго фонаря для непрозрачныхъ картинъ [ско  
 полк. Малиновскаго], картинъ, брошюры и на веденіе отче  
 тности по участку - по 150 руб. на участокъ, а всего  
 ..... 900 руб.

10| На дѣло производствъ Губернскаго Агрономи  
 ческаго Совѣщанія - 600 руб. и на канцелярскіе принадлежности 13  
 руб. а всего..... 730 руб.

11| Такъ какъ втеченіе смѣтнаго можетъ представиться въ какихъ  
 либо непредусмотрѣнныхъ, но имѣющихъ несомнѣнно важное значеніе  
 успѣха дѣла, расходахъ, то крайне желательнo ходатайствовать объ  
 отпускѣ въ распоряженіе г. Губернатора  $\frac{2000}{2150}$   
 бага фонда въ размѣрѣ..... 2150 руб.

Слѣдовательно всего на агрономическія мѣропріятія въ предѣлахъ  
 Гродненской Губерніи на текущій 1910 годъ слѣдуетъ испросить въ  
 распоряженіе Землеустроительныхъ Учрежденій губерніи креди  
 въ размѣрѣ..... 45,000 руб.





Адносіна настаўніка  
 царкоўна-прыходскай школы  
 в. Залацеева Слонімскага павета  
 Гродзенскай губерні Няварко Р.  
 галоўнаму аграному той жа  
 губерні аб атрыманні  
 пасадачнага матэрыялу з  
 Уманаўскага Царыцына саду  
 Саратаўскай губерні, 1911 г.

Ф. 31. Воп. 5. С. 51. Л. 2.



Золотневокае ц-тр. школа

1/5

Семь шито кесты увядо  
 шиты Ваас, Павал, Василье -  
 виль, что 20 октября 1911 года  
 получены мною из Умань-  
 ского Царыцына Сада для  
 экспонирования материалы:

Абонь-Антоновна	-	5 штук
Паперавна	-	5
Пепинна Литовская	-	5
Трунь-Савьянская	-	5

Итого получено двадцать (20) штук.

Весь Деревя посажены по плану  
 и за №, под названием А значит  
 вь сортъ саженца. Деревя от  
 дерева посажены на расстоянии че-  
 тьре саженя.

Свидетия на прилагаемых  
 вопроснах шитая, вытерены  
 1912-1914 год. Будут мною сообщены.

?



Сопортениция уростель  
 Золотневокае ц.п. школа

Р. Няварко.

Октябрь 25 дн  
 1911 года.

Г. Золотнево.



# Фрагмент статута народных сельскогаспадарчых школ, 1912 г.

(Ф. 361. Воп. 1. С. 4. Л. 204.)

Утвержденъ Товарищемъ Главноуправляющаго  
Землеустройствомъ и Земледѣліемъ Графомъ  
П. Н. Игнатьевымъ 29 ноября 1912 г.

## УСТАВЪ

### народныхъ сельскохозійственныхъ школъ.

1) Народныя сельскохозійственныя школы принадлежатъ къ низшимъ сельскохозійственнымъ школамъ 2-го разряда, учреждаемымъ на основаніи Высочайше утвержденныхъ, 26 мая 1904 года, Положенія о сельскохозійственномъ образованіи и Росписанія должностей въ сельскохозійственныхъ учебныхъ заведеніяхъ, и имѣютъ ближайшею цѣлью распространять среди мѣстныхъ земледѣльцевъ свѣдѣнія, необходимыя имъ для веденія собственнаго хозяйства.

Распор. Главноуправляющаго Землеустройствомъ и Земледѣліемъ на основаніи ст. 4 Положенія о сельскохозійственномъ образованіи, Высочайше утвержденного 26 мая 1904 года.

2) Народныя сельскохозійственныя школы могутъ быть мужскія и женскія (а). Въ уважительныхъ случаяхъ въ нихъ могутъ обучаться лица обоего пола. Школы эти могутъ быть постоянныя и передвижныя (б);

(а) Полож. ст. 1.

(б) Распор. Главноуправл. Землеустройствомъ и Земледѣліемъ.

3) Народныя сельскохозійственныя школы находятся въ вѣдѣніи Главнаго Управленія Землеустройства и Земледѣлія по Департаменту Земледѣлія и учреждаются земствами, обществами и частными лицами, съ разрѣшенія Главноуправляющаго, на средства этихъ учреждений и лицъ, на основаніи особыхъ договоровъ Департамента Земледѣлія съ учредителями школъ. Школы состоятъ подъ надзоромъ мѣстныхъ Управленій Земледѣлія и Государственныхъ Имуществъ и особо назначаемыхъ Главнымъ Управленіемъ лицъ.

Полож., ст. 7, 10 и 31. Высочайше утвержд. 26 мая 1904 года Минѣніе Государственнаго Совѣта отд. V п. 4.

4) На расходы по учебной части по распоряженію Главноуправляющаго Землеустройствомъ и Земледѣліемъ могутъ быть назначаемы пособія отъ казны, лимиты, опредѣляемые въ договорахъ съ учредителями, въ размѣрѣ отъ 2.240 рублей до 3.750 руб. въ годъ на каждую школу, согласно прилагаемому въ нормальномъ штату. Сверхъ того для школъ, существованіе коихъ обеспечивается принадлежащими имъ участками земли, неприкосновенными капиталами или безерочными ассигнованіями земскихъ собраній или другихъ учреждений, могутъ быть отпускаемы дополнителныя отъ казны пособія на обученіе мастерамъ и на хозяйственныя расходы, а также и на одновременныя расходы по устройству школъ.

Полож., ст. 11. Распор. Главноуправл. Землеустр. и Землед.

*Примѣчаніе.* Въ заслуживающихъ уваженія случаяхъ народнымъ сельскохозійственнымъ школамъ могутъ быть отводимы, съ разрѣшенія Главноуправляющаго Землеустройствомъ и Земледѣліемъ, участки казенной земли въ размѣрѣ, необходимомъ для занятій учащихся и веденія поучительнаго хозяйства, а также можетъ быть отпускаемъ лѣсъ для отопленія, когда къ тому представится возможность.

5) Въ отношеніи денежныхъ средствъ школъ, ихъ доходовъ и пріема пожертвованій, на эти школы распространяются правила ст.ст. 29, 31 и 33 Полож. о сельскохозійственномъ образованіи, Высочайше утвержденного 26 мая 1904 г.

6) Для попеченія о благосостояніи народныхъ сельскохозійственныхъ школъ, при каждой изъ нихъ можетъ состоять Попечитель, или Наблюдательный Комитетъ. Порядокъ избранія Попечителей, Предсѣдателей и членовъ Наблюдательныхъ Комитетовъ, а также права и обязанности ихъ опредѣляются ст.ст. 15, 16, 18 и 22 Положенія о сельскохозійственномъ образованіи и Росписанія должностей, Высочайше утвержденныхъ 26 мая 1904 года.

7) Въ школы принимаются мѣстные крестьяне и другіе земледѣльцы, въ возрастѣ не моложе 18 лѣтъ, обладающіе познаніями въ чтеніи, письмѣ и счетѣ въ размѣрѣ курса начальныхъ школъ.

Полож., ст. 60 и Распор. Главноуправляющаго Землеустр. и Землед.

8) Количество учащихся въ каждой школѣ опредѣляется при ея учрежденіи сообразно мѣстнымъ условіямъ и размѣру ежегоднаго пособия отъ казны.

— 3 —

полагая, примѣрно, на сто рублей послѣдняго не менѣе одного учащагося.

Распор. Главноуправляющаго Землеустройствомъ и Земледѣліемъ.

9) Обученіе въ школахъ продолжается одинъ или два года (а) и ведется согласно слѣдующему примѣрному общему росписанію:

	Число часовъ въ недѣлю.		
	1-й г.	2-й г.	Итого.
Законъ Божій (религіозно-правственныя бесѣды) . . . . .	1	1	2
Упражненія въ чтеніи, письмѣ и счетѣ въ примѣненіи къ сельскому хозяйству . . . . .	4	—	4
Краткія свѣдѣнія о явленіяхъ природы . . . . .	4	5	9
Чтенія и бесѣды по вопросамъ мѣстнаго сельскаго хозяйства . . . . .	8	9	17
Простѣйшіе способы пзмѣренія земли . . . . .	—	2	2
Свѣдѣнія о главнѣйшихъ законахъ, относящихся до сельскаго хозяйства . . . . .	1	1	2
	18	18	36

(а) Полож., ст. 59.

10) Практическія занятія состоятъ въ учебныхъ экскурсіяхъ, въ дежурствахъ и въ производствѣ нѣкоторыхъ поучительныхъ работъ въ школьномъ хозяйствѣ, если таковое будетъ устроено, а также на показательныхъ поляхъ и въ другихъ учрежденіяхъ. На эти занятія, а также на сельскохозійственныя бесѣды, назначается въ каждомъ классѣ не менѣе 6 час. въ недѣлю въ зимній періодъ и не менѣе 12 часовъ въ недѣлю—въ лѣтній періодъ. Въ остальное время, учащіеся, работая въ своихъ хозяйствахъ, пользуются совѣтами учителей школы, которые обязаны съ этою цѣлью посѣщать своихъ учениковъ въ свободное отъ другихъ занятій время, не менѣе одного раза въ мѣсяцъ въ зимній періодъ и не менѣе двухъ разъ въ лѣтній періодъ работъ. Кромѣ того, въ школахъ вводятся, по мѣрѣ возможности, занятія ремеслами.

11) Всѣ учащіеся приходящіе.

12) Веденіе занятій въ школахъ возлагается на штатныхъ учителей, обязанныхъ преподавать не менѣе 12 уроковъ въ недѣлю, съ зачетомъ учебныхъ практическихъ занятій съ учениками по естествознанію и сельскому хозяйству, считая не менѣе 2 часовъ этихъ занятій за одинъ урокъ въ недѣлю (а). Кромѣ того, въ каждую школу могутъ быть опре-

Прашэнне  
селяніна вёскі Шчыты  
Пасынкаўскай воласці  
Бельскага павета  
Гродзенскай губерні  
Малеша А.Г.

урадаваму аграному той жа губерні  
аб выдзяленні грашовай дапамогі  
або беспрацэнтнай пазыкі  
на ўладкаванне ўзорнага саду,  
пладовага гадавальніка  
і аранжарэі, 1913 г.

Ф. 361. Воп. 1. С. 12. Л. 70.



Его Высочество  
Господиному Правительственному Агронаму  
въ Гродненской губернии.



Крестьянина села Шчыты,  
Пасынкаўскай воласці, Бельскага  
павета, Гродзенскай губерні  
Александра Григорьевича Малеша

Прошение.

28/1913.

Съ раннихъ лѣтъ я сталъ интересоваться вопро-  
сами правильной постановки сельского хозяйства.  
Читалъ книги по хозяйству, практиковалъ на своемъ  
земельномъ участке, отыскивая способы увеличения  
плодородности земли. Кроме полеводства, у меня явилось  
сильное желаніе заняться садоводствомъ. И вотъ, прак-  
тикуясь куръ гбѣа въ гбѣа, я на своемъ небольшомъ клочкѣ  
земли устроилъ, наконецъ, небольшой питомникъ  
и развелъ плодовой садикъ. Местные крестьяне стали  
обращаться ко мнѣ съ просьбой отпустить или  
плодовые саженцы или помочь устроить садикъ. Я  
охотно удовлетворялъ ихъ желанія, и много деревенскихъ  
садиковъ устроено подъ моимъ личнымъ руководствомъ  
и наблюдениемъ. Мелкая дачь мѣстному населенію  
плодовый посадочный матеріалъ извѣстныхъ хоро-  
шихъ сортовъ, я обращался къ Специалисту по садо-  
водству въ Гродненской губерніи П. В. Котову  
съ просьбой выписать для меня несколько маточ-



Прашэнне  
селяніна вёскі Шчыты  
Пасынкаўскай воласці  
Бельскага павета  
Гродзенскай губерні  
Малеша А.Г.

урадаваму аграному той жа губерні  
аб выдзяленні грашовай дапамогі  
або беспрацэнтнай пазыкі  
на ўладкаванне ўзорнага саду,  
плодовага гадавальніка  
і аранжарэі, 1913 г.

Ф. 361. Воп. 1. С. 12. Лл. 71-71 об.



них плодовых деревьев лучших сортов. Т. Специ-  
ально по садоводству очень сочувственно отнесся  
к моей просьбе, высказав мне несколько прак-  
тических советов, осматривая мой питомник,  
давая советы, указания. В виду усилившегося  
в настоящее время спроса на плодовые  
питомники, я решил расширить  
свой питомник и заняться в нем образцовым  
выращиванием плодовых деревьев. Для этого я недав-  
но приобрел участок земли при с. Щитах и  
рылшик на купленной земле развел хороший  
плодовый сад и при нем питомник, который  
явится центральным в уезде и обеспечит  
спасбная население добросовестными пло-  
довыми саженцами, и окажет большое влия-  
ние на развитие у нас садоводства. Влагот-  
ель тили я хочу устроить на своем участке  
оранжерею для разведения комнатных и теплич-  
ных растений и цветов, показательную па-  
рку, ошманник для хранения пчел в зимнее время,  
подвал для хранения плодов и парники. По смете  
вложенной мной смете, на это потребуется бо-  
льше 1500 рублей. Ввиду недостатка собственных  
денег на вышеупомянутые цели,  
ности, Я много раз обратилась к Вам  
Высококордиде с покорнейшей просьбой исклю-  
чительно перед Вашим высочайшим отпуском  
отказаться денежного пособия по упоминанию  
Кавалерства или же долгосрочной безпроцентной ссуде  
в размере восьмисот (800р) рублей на устрой-  
ство образцового сада, центрального плодового  
питомника, оранжереи, ошманника, па-



71  
ков и погреба для хранения плодов.  
При сем представляю смету проектируемых  
работ, планы сада и питомника и два гербовые  
марки свидетельствующие о действительности  
1913 года  
Ливаръ 20 дня.  
Покорнейший проситель  
Александр Малеша



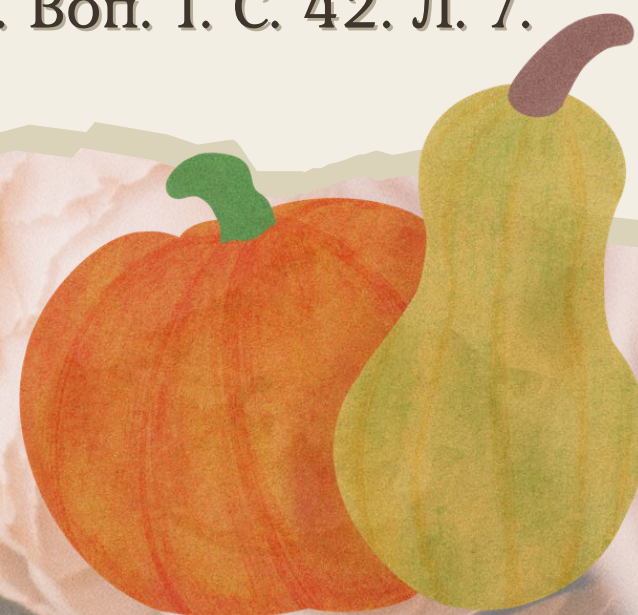
## Отчет

Инструктор П. Я. Акишав в Гродзенской губернии по садоводству за первую половину 1914 г.

Инспекции годъ по отчету Высшей школы  
со вступом начала работы Инспектора по  
садоводству в Гродзенской губернии. Указывая  
успешно свою работу в области садоводства  
за указанный период, аудитор не верует, что она  
есть знает во Гродзенской губернии, а пред-  
ставлено представить это, на основании своего  
указанного материала, прилагаю. Во  
всех случаях, если приобщены, при работе  
практически являются условия возмущения и  
возмущения и указание садоводства, то прилагаю  
признаю, что Гродзенской губернии в отношении  
развития садоводства до сих пор  
сильно не мало. Отметить следует следующие  
данные, которые являются у нас на садоводстве,  
Коренная работа всего Гродзенского и Гродзенского  
садоводства является работой садоводства — это  
при наличии работы условий начала садоводства  
садоводства недовольства. Тамбов, если сопо-  
ставить условия работы агрономов и инспек-  
торов, то по сравнению с ними отношение

Фрагмент  
справки  
старейшего инструктора  
Акишав П. Я.  
Гродзенской асаблывай  
аграрназначнай нарадзе  
Гродзенской губернии аб  
мерапрыемствах па  
садаводству за першую  
палову 1914 года.

Ф. 868. Воп. 1. С. 42. Л. 7.



**Н. КИММЕЛЬ**  
 Книжный магазинъ  
 въ Ригѣ.

  
 Сущест. съ 1763 г.  
 Begründet 1763.

**N. KUMMEL**  
 Buchhandlung  
 in Riga.

Важнѣйшія сочиненія  
 по части  
**Сельскаго Хозяйства**  
 и Сельской Промышленности,  
 Садоводства, Лѣсоводства и Охоты.

Die wichtigsten Bücher  
 auf dem  
**Gebiete der Landwirtschaft**  
 und landwirtschaftlichen Gewerbe,  
 des Gartenbaues, Jagd- und Forstwesens.



Премированъ :  
 1893 г. въ Ярославлѣ.  
 1897 г. въ Кіевѣ.  
 1899 г. въ Ригѣ.  
 1903 г. въ Единцахъ.  
 1903 г. въ Боровичахъ.  
 1903 г. въ Могилевѣ.  
 1903 г. въ Гаграхъ.  
 1907 г. въ Юрьевѣ.  
 1909 г. въ Полтавѣ.  
 1910 г. въ Болховѣ.  
 1910 г. въ Екатеринославѣ.  
 1912 г. въ Ст.-Петербургѣ.

Prämiert :  
 1893 in Jaroslaw.  
 1897 in Kiew.  
 1899 in Riga.  
 1903 in Borowitschi.  
 1903 in Edintzi.  
 1903 in Gagri.  
 1903 in Mohilew.  
 1907 in Dorpat.  
 1909 in Poltawa.  
 1910 in Bolchow.  
 1910 in Jekaterinoslaw.  
 1912 in St.-Petersburg.

I. Дополненіе къ шестому  
 изданію.  
 1910/1914.  
 I. Nachtrag  
 zur sechsten  
 Auflage.



**Брашура**  
**«Важнейшіе сочиненія**  
**по части сельскаго хозяйства**  
**и сельской промышленности,**  
**садоводства, лесоводства и**  
**охоты», Рыга, 1914 г.**

Ф. 361. Воп. 1. С. 4. Л. 1048.





Да 1913 года сялянскія гаспадаркі, якія выяўлялі цікавасць да садовай справы, маглі атрымаць «садовыя дрэвья натурою и бесплатно». Жадаючыя таксама маглі атрымаць пазыку на развіццё садоў на сваім участку.

Па звестках земскіх начальнікаў, пададзеных у Гродзенскую губернскую прысутнасць, сяляне некаторых валасцей Сакоўскага, Бельскага, Кобрынскага, Пружанскага, Слонімскага паветаў атрымалі пазыкі на ўладкаванне садоў.

Агульная плошча, занятая пладовымі садамі, склала 1802 дзесяціны, а ўраджай садавіны - 439,112 пудоў.