



# Виртуальная выставка «Тревожный рассвет 41-го...»

*Министерство юстиции Республики Беларусь*

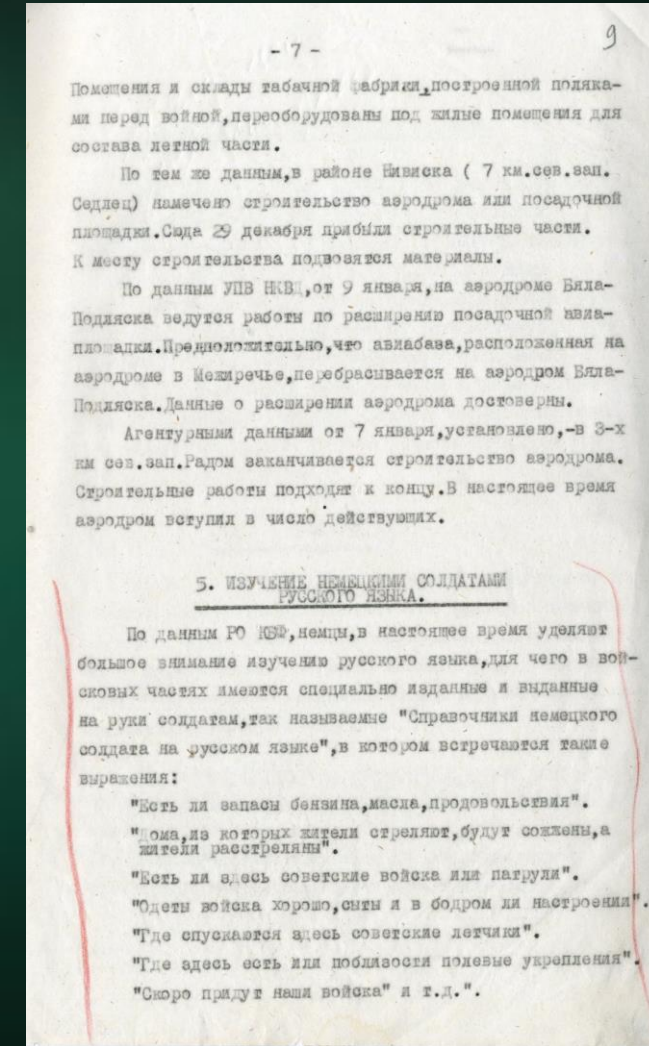
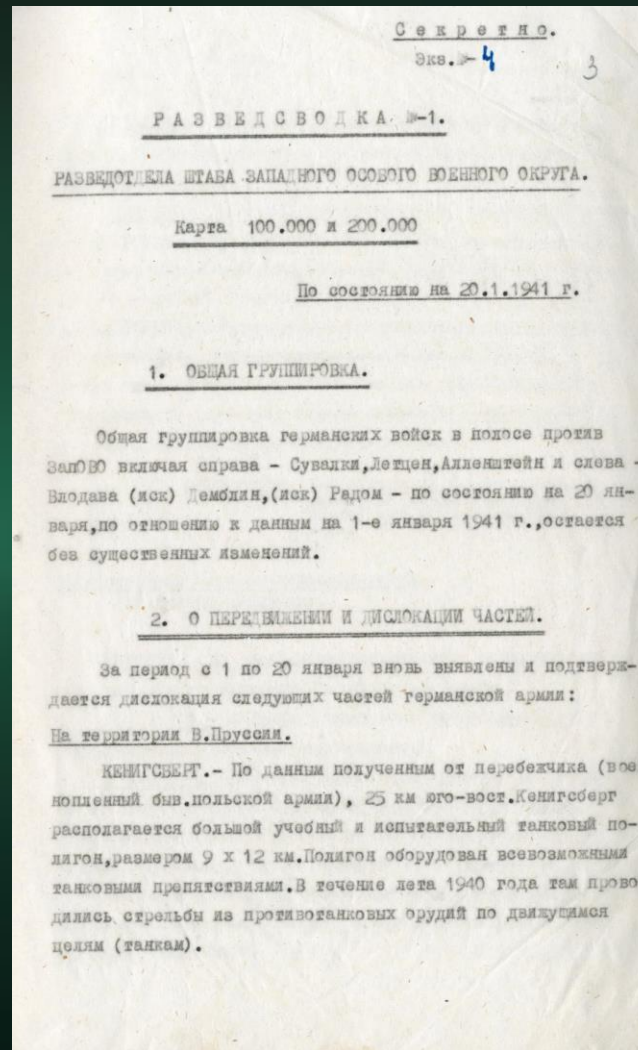
*Департамент по архивам и делопроизводству Министерства юстиции Республики Беларусь*

*Национальный архив Республики Беларусь*

*Государственный архив кинофотофонодокументов*

Беларусь в разные периоды своего существования неоднократно была ареной разрушительных войн. В новейшей истории самой широкомасштабной и жестокой стала Великая Отечественная война 1941-1945 гг.

22 июня 1941 года началась Великая Отечественная война. Этот день вошел в календарь как День всенародной памяти жертв Великой Отечественной войны и геноцида белорусского народа.



*Разведсводка № 1 разведотдела штаба Западного  
Особого Военного Округа.  
20 января 1941 г.*

Накануне войны германский вермахт представлял собой отобилизованную, хорошо подготовленную и должным образом вооруженную силу. Тщательно разрабатывались планы будущих военных операций. Значительное внимание уделялось подготовке танковых и моторизованных частей.



Секретно 311

Экз. № 11

## РАЗВЕДЫВАТЕЛЬНАЯ СВОДКА

№ 14

по состоянию на 25.5.41 г.

ГЕРМАНИЯ

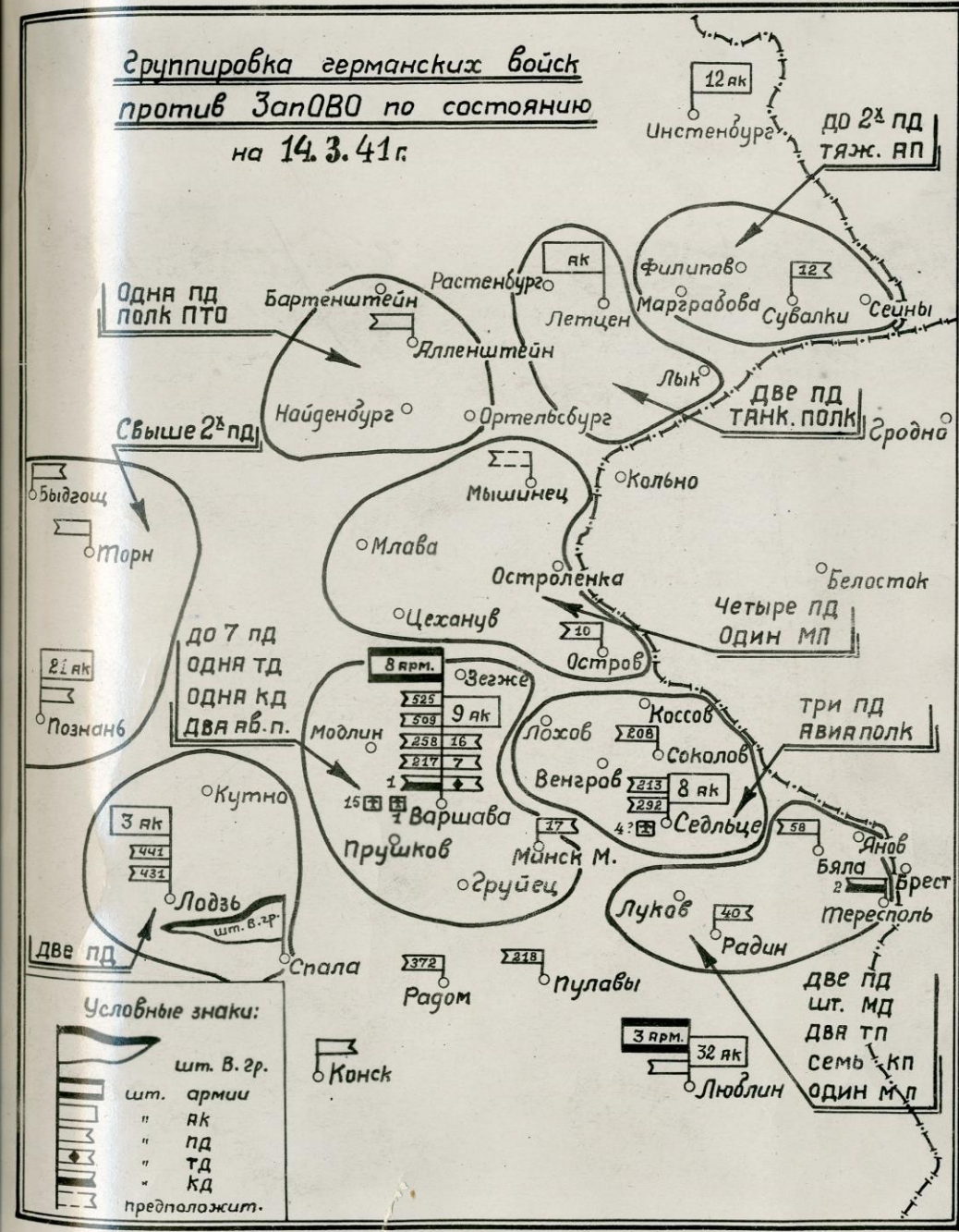
РАЗВЕДЫВАТЕЛЬНЫЙ ОТДЕЛ ШТАБА ЗапОВО

Минск

1941 г.

Промышленность Германии была сориентирована на работу для нужд армии. Войска, которые предполагалось использовать для нападения, были сосредоточены в исходных районах вдоль границы, приведены в состояние боевой готовности. Командиры дивизий 13 июня получили боевые приказы о наступлении, окончательная дата начала боевых действий — 22 июня — была им сообщена 15 июня, а 16 июня боевые задачи в ходе нападения были доведены до командиров полков.

*Группировка германских войск против Западного Особого Военного Округа по состоянию на 14 марта 1941 г.*



В Красной Армии, в том числе и в Западном Особом военном округе, за несколько предвоенных месяцев было сформировано много новых частей, в значительной степени укомплектованных новобранцами и не всегда представлявших из себя подготовленные должным образом боеспособные единицы.

1

СОВЕРШЕННО СЕКРЕТНО

СЕКРЕТАРЮ ЦК КП(б) БЕЛОРУССИИ

товарищу ПОНОМАРЕНКО

СПЕЦСООБЩЕНИЕ

Данными нашей зак. агентур и разведывательных опросов нарушителей государственной границы устанавливаются продолжавшиеся военно-мобилизационные приготовления немцев на территории генерал-губернаторства.

1. ДИСЛОКАЦИЯ И ПЕРЕМЕЩЕНИЕ ГЕРМАНСКИХ ВОЙСК:

28 апреля в м. Тересполь прибыли и расквартированы 2 полка германских войск. Один из них пехотный, второй - моторизованный, № 11 и 14. Пехотный полк переброшен с бельгийской границы, состоит из немцев, чехов и добровольцев.

Штабы этих полков расположены в м-ке Малашевичи. Некоторые офицеры этих полков имеют знак отличия "Участник войны в Испании".

4

СТРОИТЕЛЬСТВО АЭРОДРОМОВ:

В Бело-Подляском уезде в раннее время построено пять полевых аэродромов. Расположены они в следующих местах:

1. Около д. Клевец - в 19 км. от Бело-Подляски;
2. Около д. Гусинка в 14 км. от Б. Подляска;
3. В лесу около д. Смольней-Печк.
4. Около д. Когеханка.

СТРОИТЕЛЬСТВО СКИАДОВ И ЗАВОД ВОЕНПРИПАСОВ И ГОРЮЧЕГО

В лесу, между ст. Хотымов и д. Залесье находится база гор. Бензохранилища находится в следующих местах:

1. В лесу близ ст. Рудня-Льова;
2. В лесу близ хутора Вейде, там же вблизи носсе располож. склады боеприпасов.
3. Вблизи дер. Пупковизна.

9

НАСТРОЕНИЕ В ГЕРМАНСКОЙ АРМИИ И СРЕДИ НАСЕЛЕНИЯ ГЕНЕРАЛ-ГУБЕРНАТОРСТВА

Немецкий солдат части, дислоцируемой в м. Сойны мотоциклику сказал: "Нам и так надоела эта война и черный хлеб, а если начнем воевать с СССР, то наверху и черного хлеба не хватит".

Немецкое население, проживающее в Сувалковском уезде высказывает опасение, что Германия проиграет войну с Советскими Союзом.

Польское население м. Рачки д. Пласка и др. населенных пунктов Сувалковского уезда старается обмануть немецкие деньги, закупая опилки, соль, кофе и др. товары. Чтобы не иметь немецких денег, поляки не продают последнее время продуктов сельского хозяйства.

Основная часть польского населения генерал-губернаторства недовольна немецкими властями и враждебно относится к ним. Лучшее отношение немцы проявляют к украинцам и белорусам, связанным с контрреволюционными националистическими организациями.

Сбор военно-разведывательных данных продолжаем.

" мая 1941 г.  
г. Минск.

НАРОДНЫЙ КОМИССАР ГОСУДАРСТВЕННОЙ БЕЗОПАСНОСТИ БССР  
/Л. ЦАНАВА/

Газета «Заря». 20 июня 1941 г.

**СЕННЯ 9 КИНОТЕАТРАХ**

Кинотеатр 1 МАЯ ХЛОПЕЦ З ТАЙГІ	Кинотеатр „КІМ“ ПЕСНЯ АБ ЛЮБВІ
Пачатак сеансаў 6, 7.45, 9.30, 11.15	Пачатак сеансаў 6, 8.30, 8, 9.30, 11.

**21** **ПАРК ІМЕНИ 1-га МАЯ** **22**

чэрвеня 1941 г. **ДВА КАНЦЭРТЫ** чэрвеня 1941 г.

Беларускай Дзяржаўнай Ордэна Працоўнага Чырвонага Сцяга  
**Філармоніі**

**ДЗЯРЖАЎНЫ ХОР БССР**  
Местацкі кіраўнік І. Г. БАРЫ.

У ПРАГРАМЕ:

Творы савецкіх кампазітараў, руская і заходне-еўрапейская класіка.  
Песні народаў СССР (беларускія, рускія, луганскія, украінскія, малдаўскія, армянскія і др.)

У афіцыйнае ўдзячэнне:

А. А. САВІЦКІ (аккардыён), В. В. БАСОЎ (мастацкае слова).

Пачатак ў 9 гадзін 30 мінут вечара, кася з 4-х дня.

Спецсообщение первому секретарю ЦК КП(б)Б П.К. Пономаренко наркома внутренних дел Белорусской ССР Л.Цанавы. 22 мая 1941 г.

Сухопутные войска Германии, предназначенные для наступления на СССР, были разделены на три оперативно-стратегических объединения — группы армий «Север», «Центр» и «Юг». На Беларусь была направлена самая мощная группировка немецких войск — группа армий «Центр». На момент начала войны она имела 50 дивизий и 2 моторизованные бригады: непосредственно в боевых дивизиях 595 620 человек, 823 танка, 11 027 орудий и минометов при поддержке 1677 боевых самолетов. В течение первой недели войны количество дивизий было доведено до 60.

СОВ. СЕКРЕТНО.  
экс. № 5. /b

РАССЕКРЕЧЕНО

Н.В.О. СССР  
РАЗВЕДЫВАТЕЛЬНЫЙ ОТДЕЛ  
ШТАБА ЗАПАДНОГО ОСОВОГО ВОЕННОГО ОКРУГА

4. ИЮНЯ 1941 г.  
№ 5995  
г. Минск

СЕКРЕТАРЬ ЦК КП(б)Б  
тов. ПОНОМАРЕНКО.

Представил спецсообщение о подготовке Германии войны против СССР.

Приложение: Спецсообщение на 7-ми листах - только адресату.

НАЧАЛЬНИК РАЗВЕДЧЕЛ ШТАБА ЗапОВО  
ПОЛКОВНИК: - *Полковник* (БЛОЖИ).

НАЧ. 2 ОТД. РО ШТАБА ЗапОВО  
МАЙОР: - *Майор* (САМОЛЮБИЧ).

Отпеч. 9 экз.  
экс. экз. № 1-3 - по особому списку.  
экс. № 9 - в дело РО № 23.  
Исполнит. Богдановский.  
(ре) № 5/116.

- 2 -

12

Завоз боеприпасов: 25.4. на аэродром "Оксент" (Варшава) выгружено 63 вагона авиабомб. В конце апреля на аэродром Сохачев доставлено 15 вагонов авиабомб, часть из них, предположительно по 1000 кг.

13.4. в Варшава прибыло 59 вагонов пороха, в Ренбертов - 16 вагонов, Радом - 12 вагонов, Сохачев - 2 вагона.

За период с 9 по 14.5. на варшавском аэродроме отмечено более 200 самолетов.

По курсу Калинин, Лодзь, Варшава установлено прибытие 86 самолетов. В Варшава сосредотачивается крупное авиаподкрепление. В Кенигсберг - 110 самолетов, часть из них - пикирующие бомбардировщики.

С 29.4. по 21.5. отмечено учебных полетов: Алленштейн - 317, Данциг - 50, Пильза - 51.

С 12.5. в районе Данциг проводились учения по ПВО, с участием самолетов, береговой артиллерии и кораблей.

10.5. из Варшава в Кенигсберг прибыл нач. штаба 1-го воздушного флота - генерал фон ВУДИК.

16.5. он прилетел в Инстербург.

17.5. вылетел в Берлин.

15.5. из Варшава в Кенигсберг приехали генералы.

17.5. отмечалось прибытие генералов в Лодзь. Цель поездки не установлена.

На всех железнодорожных станциях, по перонам проведены беглые полосу; железные столбы, на которых держатся навесы и входы в а.д. здания, на 1-2 метра от оснований,

- 3 -

13

окрашены белой краской. Все ступени вагонов также окрашены в белый цвет. Все это сделано для предотвращения паники при посадке и высадке во время затемнения. (По белым столбам можно находить двери).

С наступлением темноты пограничниками передается полевые части, которые не несут до утра.

Передвижение гражданских лиц в погран. полосе сведено к минимуму. Вся полоса в непосредственной близости от границы усилена артиллерийскими и пулеметными позициями, с законченной организацией телефонной связи между батареями, командными, наблюдательными пунктами.

За последнее время участились артиллерийские учения с боевой стрельбой.

Население пограничных, проживающее на хуторах Кадле Гачи, Пасиха (в.-в. Збоня), Гуда-Боевецкая и др. (всех национальностей) выселено в глубинные районы.

Хутора используются для маскировки позиций и огневых точек.

Население деревень и городов получало официальные инструкции о том, что если кто-либо во время войны будет поддаваться панике - тот будет расстрелян на месте.

Все гражданские дочерние заведения в крупных и мелких населенных пунктах Генерал-губернаторства - заняты под госпитали. Госпитали обеспечены как соответствующим количеством коек, так и германским медперсоналом (Варшава).

Сов. Секретно  
экс. № 5

РАССЕКРЕЧЕНО

Секретарию ЦК Коммунистической Партии (большевиков) Белоруссии

тов. ПОНОМАРЕНКО

11

СПЕЦСООБЩЕНИЕ

О ПОДГОТОВКЕ ГЕРМАНИЕЙ ВОЙНЫ ПРОТИВ СССР

На основании ряда проверенных агентурных данных, военная подготовка Германии против СССР за последнее время, особенно с 25 мая, проводится более интенсивно и характеризуется следующими данными:

В течение второй половины мая немцы увеличили свою группировку войск на 2-3 пд, две бронетанковые дивизии "СС", главным образом в районе Остроленка, Пресны, Млава, Куханов. Дивизии "СС" - в Сувалки (данные требуют проверки).

Особенно характерно прибытие артиллерийских частей, танковых подразделений и бронев автомашин.

Одновременно отмечается прибытие средств ПВО, ПТО. Так например, в районе Варшава - 130 орудий ПТО, 51 зенитный артполк; Млава - зенитный дивизион и дивизион ПТО.

17.4. в направлении Остров (к линии госграницы) проследовало 165 орудий ПТО, калибра 37 м/м.

Зенитные противотанковые средства отмечены рядом источников, непосредственно на линии госграницы, на огневых позициях, в районах: Сувалки, Ольшанка, Малкина, Соколов, и, в глубине - Варшава, Лодзь, Гродзиск, Лемблин.

Заключаются подготовка всех гражданских объектов и мерам ПВО и ПХО. (Затемнение, противопожарные мероприятия, дегазационные камеры и т.д.).

К настоящему времени ж.д. мосты и мосты на шоссе на дорогах, восточнее Варшавы - восстановлены и частично вновь построены.

Все мосты через р.р. Висла, Буг, Нарев - охраняются полевыми частями.

Заключаются списки мобилизации чиновников на будущие должности в западных районах СССР, о чем внесены документы и сообщалось в разведсводках №-10 и 13. Эти чиновники во всем предупреждены и ждут только начала военных действий.

Многие церкви и кладбища всех вероисповеданий используются для складов, огневых позиций и наблюдательных пунктов; (пулеметные и арт. точки у кладбищенских оград, склады боеприпасов - под костедами) - Суваляки, Остров, Седлец.

Очевидно, в будущей войне против СССР, германское командование намеревается распространять сообщения о том, что красные бомбят храмы и кладбища. Этой тактикой не плохо можно сыграть на религиозных чувствах, главным образом поляков.

В чешской Праге функционируют курсы парашютистов, на которые мобилизованы члены белорусского комитета из Варшавы. В начале военных действий парашютисты будут забрасываться в тыл советской Белоруссии для выполнения диверсионных задач. Мобилизованные приняты присягу о хранении тайны.

шение к большевикам и их моральный облик;

в) Какой имеется % офицеров-выходцев из большевистских училищ и подготовленных только большевистскими офицерами;

г) Принимаются ли в Красную армию офицеры б. польской армии, если да, то каково их отношение к этому мероприятию и их моральный облик;

д) Настроение гражданского населения: что говорят поляки, белорусы и особенно евреи, поддерживающие контакт с англо-американскими евреями. Считают ли они возможным, что СССР будет в состоянии оказывать сопротивление немцам.

Польское население, по опыту подготовки войны Германии с Польшей в 1939 г. и германские солдаты по существующему опыту ведения войны - также считают неизбежным начало военных действий с СССР в ближайшее время.

К настоящему времени - подавляющая масса рабочего класса Генерал-губернаторства - явно симпатизирует СССР.

Численно и экономически преобладающее польское маломощное крестьянство (4-5%) в крайнем случае останется нейтральным (во время военных событий) и во многих случаях будет оказывать активную помощь Красной армии.

Польская крупная буржуазия, также как и большая часть офицерского состава германских армий, сосредоточенных в полосе против ЗапОВО - верят, что их успех в войне с СССР будет обеспечен. Главнейшими аргументами по их мнению являются: "Неудача" СССР в финской операции и рост, якобы, вну-

треннего недовольства в СССР, особенно во вновь присоединенных районах.

Большая польская, наиболее привилегированная буржуазная интеллигенция (адвокаты, врачи, лица свободных профессий) - настроена антисоветски. Эта социальная категория сейчас находится на службе у немцев.

Следует также учитывать, что в последние недели политический и национальный пресс в отношении негерманских национальностей несколько ослабляется, но рост цен и экономический грабэк этих национальностей продолжает возрастать еще в больших размерах, чем раньше.

В В В О Д :

Сведения о форсированной подготовке театра и об усилении группировки войск в полосе против ЗапОВО - заслуживают доверия.

Данные о прибытии двух дивизий "СС" в Суваляки - требуют дополнительной проверки.

НАЧАЛЬНИК РАЗВЕДОТДЕЛА ШТАБА ЗапОВО (ПОЛОДИН)  
ПОЛКОВНИК: *Миллер*

НАЧАЛЬНИК 3 ОТД. РО ШТАБА ЗапОВО (САМОЙЛОВИЧ) -  
МАЙОР: *Савк*

3.6.41.  
Отпеч. 9 экз.  
экс. экз. №-1-3 - по  
особому списку.  
экс. №-9 - в дело РО.  
Исполнит. Самойлович.  
(ис) №-3/117.



Спецсообщение первому секретарю ЦК КП(б)Б П.К. Пономаренко начальника разведотдела штаба ЗапОВО С. Блохина о подготовке Германией войны против СССР. 4 июня 1941 г.

В воскресенье 22 июня 1941 года фашистская Германия и её союзники обрушили на нашу страну удар невиданной в истории силы и мощи: 190 дивизий, более 4 тыс. танков, 47 тыс. орудий и минометов, около 4,5 тыс. самолетов, до 200 кораблей, всего 5 млн. человек.



ПРОТОКОЛ № 69.

2

ЗАСЕДАНИЯ БЮРО ЦЕНТРАЛЬНОГО КОМИТЕТА КОМУНИСТИЧЕСКОЙ ПАРТИИ (большевиков) БЕЛОРУССИИ

От 22/VI - 6/ИЮН. 1941 года.

**ПРИСУТСТВОВАЛИ:** Члены бюро ЦК КП(б)Б тт. ПИНОМАРЕНКО, КАЛИНИН, РАЙДИНСКИЙ, ВАНДЗЕВ, ПАНАБА, МАТВЕЕВ, НАТАЛКИН, РАДИНОВ, КРИЖИЧ.

Кандидат в члены бюро ЦК КП(б)Б т. БУДАРИН.

Секретари ЦК КП(б)Б т.т. АЖИМОВИЧ, ПРОКОРОВ, ГАНЕНКО, ТУР.

Уполномоченный ЦК т. ЗАХАРОВ.

Вопросы, рассмотренные 22 июня 1941 г.

1. СЛУШАЛИ:

О нападении Германии на СССР.

ПОСТАНОВИЛИ:

1. Поручить членам бюро и секретарям ЦК КП(б)Б немедленно связаться и поддерживать бесперебойную связь с областями и районами, в первую очередь областями и районами полосы начавшихся военных действий. Передать указания ЦК КП(б)Б:
  - а) о немедленной перестройке работы парторганизации на военные рельсы;
  - б) Установление связи с воинскими частями;
  - в) Введении угрожаемого положения в городах и районах Белоруссии, организации боевой службы ПВО;
  - г) Об усилении охраны промышленных предприятий, узлов, транспорта, складов, средств связи, постов силами групп по борьбе с диверсантами, вооруженными коммунистами, рабочими и колхозниками.
  - д) О помощи военнопленным в проведении всей работы
2. Поручить т. Радинову добиться установления связи с Брестским и Белостокским обкомом

- 2 -

3

3. Облгать Минский обком и горком КП(б)Б - Калинина и Бударина обеспечить по городу все мероприятия, в связи с начавшейся войной и немедленно закончить оборудование всех подвальных помещений под бомбо и газоубежища.

4. Обязать все обкомы, горкомы и райкомы КП(б)Б обеспечить, в соответствии с решениями ЦК КП(б)Б, немедленное окончание строительства пещей, газоубежищ, оборудования госпиталей.

5. Ввести круглосуточное дежурство секретарей ЦК КП(б)Б Белоруссии.

2. СЛУШАЛИ:

О задачах и мероприятиях в связи с выступлением по радио заместителя председателя ЦК СССР т. МОЛОТОВА В.И.

ПОСТАНОВИЛИ:

- Облгать все партийные, советские, профсоюзные и комсомольские органы широко популяризовать речь тов. МОЛОТОВА в народе, мобилизуя весь белорусский народ на борьбу и разгром немецкого фашизма.
- Созвать в Минске и в других областных городах партийные активы для мобилизации партийных организаций на разрешение задач, вытекающих из военной обстановки. На Минском партийном активе (созвать на 3 часа дня) выступление поручить тов. ПИНОМАРЕНКО.
- На всех предприятиях, колхозах, совхозах, учреждениях провести митинги.
- Облгать все обкомы, горкомы и райкомы, советские комсомольские и профсоюзные организации принять меры к организованному переводу работы промышленности и транспорта на нужды Красной Армии.
- Поручить редакции газет "Советская Белоруссия" и "Звезда" опубликовать речь товарища МОЛОТОВА, переводить и другие материалы по указанию отдела пропаганды ЦК КП(б)Б с призывом к Отечественной войне против немецких фашистов.
- Об учетных партийных документах парторганизации Брестской и Белостокской областей.
- Передать Брестскому и Белостокскому обкомам директиву ЦК об отправки учетных партийных документов районных парторганизаций в ЦК КП(б)Б.
- Об издании плакатов, листовок, листовок к населению Белоруссии и к солдатам немецкой армии.
- Поручить Студдеу пропаганды к 12 часам ночи обеспечить издание в типографии Белгиза листовок, плакатов и листовок к населению Белоруссии и к солдатам немецкой армии по тексту Политбюро ЦК КП(б)Б Белоруссии. Тиражи поручить распределять т. Радинову.

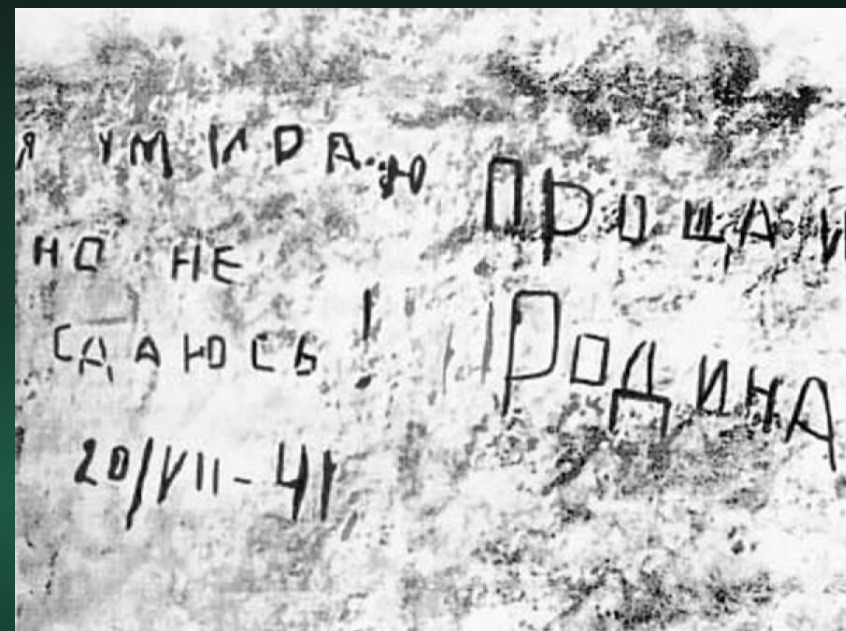
3. СЛУШАЛИ:

ПОСТАНОВИЛИ:

4. СЛУШАЛИ:

ПОСТАНОВИЛИ:

Протокол № 69 заседания Бюро ЦК КП(б)Б о нападении Германии на СССР. 22 июня 1941 г.



В первые минуты войны Брестская крепость подверглась массированному артиллерийскому обстрелу, в результате чего склады, военные объекты, водопровод были уничтожены, прервалась связь; рядовой и командный состав понёс потери в живой силе, что не позволило всем выйти в район сбора по тревоге и организовать единое командование боевыми действиями.



У.к.к. КП(б) Беларусь тов. Сав. секретарю.  
У.к.к. КП(б) Беларусь тов. Сталину  
У.к.к. КП(б) Беларусь тов. Гомомахову.  
РАССЕКРЕЧЕНО

Брестский обком КП(б) Б считает, что необходимо шире использовать все создаваемые возможности на фронте Брест-Кобринского направления.

Обком КП(б) Б считает, что руководить 4 Армией оказались неподготовленными организаторами и руководители важнейших действий. Это подтверждается целым рядом фактов.

В оборонительных боях на нашу территорию произошло так много потерь, что одна часть и соединенье не были способны выдержать, поэтому вынуждены были перейти к беспорядочному отступлению, или поспешному. В этом направлении оказались 6 и 42 стр. дивизии в Бресте и 49 с. д. - в Воскресенском районе.

В Брестской крепости на самой границе держали две стр. дивизии, которые даже в мирных условиях требовалось много времени для того, чтобы вывести из этой крепости и развернуть для важнейшей операции. Кроме того, несмотря на сигнал военной опасности, командный состав дивизии в городе на Кварцовой выжидал, при первых выстрелах среди вражеских солдат создавалась паника, а мощной ударной силой немцев артиллерия боеприпасов и дивизии. По рассказам красноармейцев, когда им удалось спастись, заслуживают внимания и то, что факт, что не все части и соединенья имели патроны, не было патронов у бойцов.

В 49 с. д. после первых же выстрелов так же произошло смятение. Разрабатываясь заранее план действий на случай войны не был изучен командиром подразделения и, как результат, скрывался секретарь Воскресенского РК КП(б) Б тов. Рабуев, командир 49 с. д. только в его личном кабинете ставил давать распоряжения подразделениям, но было уже поздно.

В Воскресенском районе был расположен артиллерийский полк АФЖ. 23 июня, когда обстановка резко изменилась, командир полка переехал туда, но оставил штаб полка в таком состоянии: материальная часть находилась в Косево, была же часть в лагере под Барановичами (в 150 км. от Косево), а боеприпасы свозились в лагерь. Инженерный материал часть из Косево, у командира полка не хватало патронов и снарядов. Обком КП(б) Б помог мобилизовать эти кадры в местные и краевые организации. Но пока не начали в срочном порядке переоборудовать артиллерию, было уже поздно - они были разбиты бомбами, и все ценные артиллерийские орудия остались у немцев.

Много боеприпасов и оружия пошло в расход на Брестской горе (Брестский район), а в важнейших частях боеприпасов и оружия не хватало.

3  
Можно было бы привести много примеров, подтверждающих, что командование 4 Армии, несмотря на то, что оно находилось в постоянной обстановке, не подготовилось к важнейшим действиям.

Вследствие такого состояния с первых же дней военных действий в частях 4 Армии началась паника. Застыгнувшие выжидая нападения, командиры разберялись. Можно было наблюдать такую картину, когда командиры командиров (начальники штабов и полковники и капитаны м. командирами) и бойцов обращались в бегство. Опасно то, что эта паника и дезорганизация не прекращалась до последнего момента, а важнейшее руководство не принимало никаких мер. Работники обкома партии вместе с группой организаторов пробовали организовать бегущих с фронта. На шоссе около Ивацевичей нам временно удалось приспособить это шоссе в бегство. Но здесь необходимо отметить более серьезное и срочное дело борьбы со вторым важнейшим командованием.

Вынужденными фактом является и то, что штаб корпуса не убавил свой состав на командный пункт в город, потеряв связь с своими частями. Такие ошибки, которые совершил и штаб корпуса, имели место в других частях и штабах обкома. Инженеры и штабы обкома вместе с организацией эвакуации в панике бегали из города, в первую очередь спасая свои семьи, а красноармейцы в беспорядке бегали.

# Докладная записка секретаря Брестского обкома КП(б)Б М.Н. Тупицына в ЦК ВКП (б) и ЦК КП (б) Б о положении на фронте Брест - Кобринского направления. 25 июня 1941 г.

4  
Обком и Гарами КП(б) Б вместе с обл. управлением НКВД и НКГБ пытались первые дни навести порядок в городе, но организационно сделать не смогли, поскольку красноармейские части в панике отступали. Поэтому, не имея обстановки, не имея связи с важнейшим командованием, не рассчитывая на боевые возможности важнейших частей, мы вынуждены были оставить г. Брест.

Обком КП(б) Б считает, что необходимо принять самые срочные и решительные меры по наведению порядка в 4 Армии и укреплению руководства 4 Армии.

Секретарь Брестского обкома КП(б) Б  
*М.Н. Тупицын*  
(Тупицын)

25 июня 1941 г.

2 экземпляра:

- 1 - ЦК ВКП(б)
- 2 - ЦК КП(б)Б.



23

387

ИНФОРМАЦИЯ № 23 за 9-10 АВГУСТА 1941 г.

ДЕЛИЧИЦЫ. 16ч.45м. 9/УЛ. Колхозы района окончили уборку озимых и приступили к уборке яровых зерновых культур. Трактора и конные комбайны из района эвакуированы. Оставшиеся в районе 4 северных комбайна находятся в разобранном виде.

В фонд обороны страны собрано 10 тыс. рублей и 12 тысяч рублей облигациями.

Районная газета выходит регулярно. Республиканские газеты "ЗВЕЗДА" и "Советская Белоруссия" прибывают в район без опозданий.

По имеющимся данным в деревне Кольна, Житковичского района находится до 100 немецких солдат, которые оставлены для охраны местности.

ДОМАНОВИЧИ - 17ч.05м. Находящийся в м. Василевичи секретарь Домановичского РК КП/с/Б тов. ЧИПЛИКОВ сообщил, что м-ко Азаричи сожжено противником. Во время бомбардировки м. Азаричи убито 34 человека и ранено 11 чел. В настоящее время войска противника находится воеале ст. Останковичи и д. Мартновичи, Домановичи. В этих пунктах сосредоточено около двух дивизий противника. Последние дни потвилось много неприятельских самолетов. Они сопровождают свои части и производят налеты группами по 7-9 штук.

СТРЕШИН /22ч.30м. - 9/УЛ./ Войска противника занимают территорию Доброгоджанского, Коротковичского, Мормальского и часть Кабановичского с/советов. В 4 часа дня немцы обстреляли из ми-

нометов дер. Ляды. В настоящее время противник развивает наступление в направлении д. Ляды-Кабановки и Мормаль-Папоротня. В этих направлениях противником сосредоточено около двух полков.

В 11 часов 10 августа тов. ЛЯХОВ сообщил, что продвижение противника в Паричском и Страпичском районах приостановлено. Дер. Ляды, вчера занятая противником, ночью им оставлена.

МОСНЬ. /7ч.30м. 10/УЛ./ В Туровском районе войска противника отошли за дер. Сльшаны. По имеющимся в обкоме КП/с/Б данным в Давид-Городке немцев нет. В Житковичском, Петриковском, Копаткевичском, Октябрьском и Домановичском районах изменений в расположении рубежей противника не произошло.

Колхозы области приступили к обмолоту и сдаче хлеба государству.

В фонд обороны страны собрано по Полесской области свыше 282 тыс. рублей.

КОРМА. 7ч.30м. 10/УЛ./ Уборка урожая озимых культур в колхозах района проходит медленно. Убрано всего лишь 3 тыс. га.

В фонд обороны страны собрано 5 тыс. рублей.

9/УЛ. с.г. РК КП/с/Б было проведено совещание учителей, председателей с/советов и колхозов по вопросам уборки и уничтожения посевов, сбора средств в фонд обороны страны и проведения партийно-массовой работы среди населения.

388

- 2 -

Одновременно сосредоточенные на всем протяжении Государственной границы СССР войска вермахта открыли ураганный артиллерийский огонь по пограничным заставам, укрепленным районам, соединениям и частям Красной Армии, дислоцированным в непосредственной близости от неё. После артиллерийской и авиационной подготовки они перешли Государственную границу СССР на всем протяжении - от Балтийского моря до Черного. Началась Великая Отечественная война - самая тяжелая из всех войн, когда-либо пережитых страной.

**Информация**

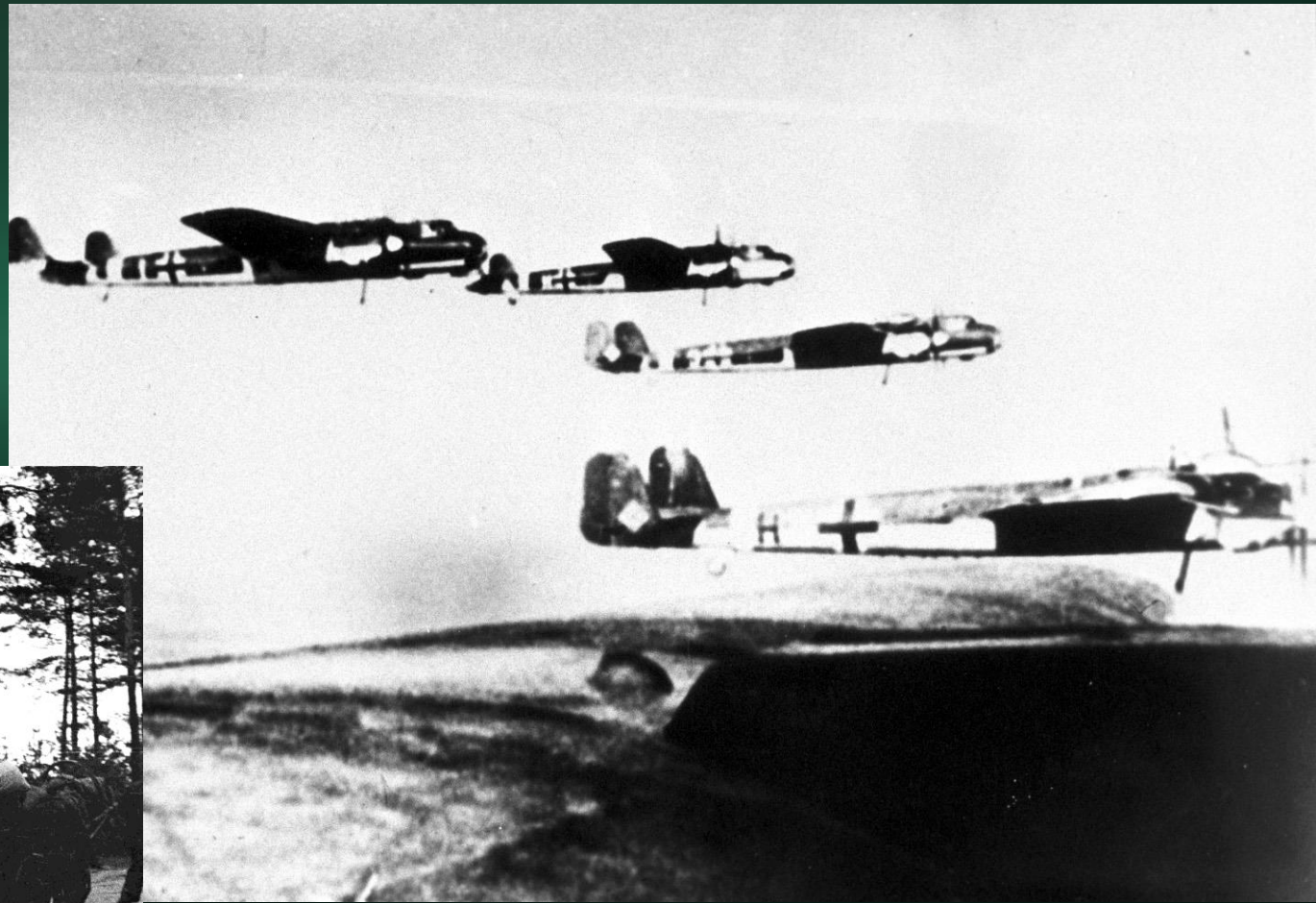
**ответственных**

**партийно - советских**

**работников о положении дел в районах Белоруссии.**

**9 - 10 августа 1941 г.**

В тяжелой ситуации оказалось и гражданское население. Постоянные бомбежки превращали населенные пункты в руины. Дороги Беларуси были заполнены беженцами. С конца июня проводилась организованная эвакуация, осуществлявшаяся в основном из восточных районов республики. Вывозились архивы партийных и советских органов, ценности из сберегательных касс и Госбанка, был организован перегон скота.



ЦЕНТРАЛЬНЫЙ КОМИТЕТ ВКП(б) и  
СОВНАРКОМ СССР - товарищу СТАЛИНУ И.В.  
- товарищу МОЛОТОВУ В.М.  
- товарищу КАГАНОВИЧУ Л.М.

Об итогах эвакуации из Белорусской ССР

Все наиболее значительные предприятия числом 83 из Белоруссии эвакуированы полностью. Крупные предприятия эвакуировались комплектно: оборудование, материалы, рабочая сила и уже восстанавливаются в других городах Союза. В числе этих предприятий - станкостроительные заводы, Гомосельмаш, Ужковская фабрика, Паровозоремонтный завод, пресса дельта-древесина. Могилевский авиационный завод № 459 эвакуирован в Куйбышев; вывезено более 400 станков, все металлы, инструменты, электромоторы, кабели. Весь состав квалифицированных рабочих и ИТР. Вывезено полностью также Оршанский льнопрядильный комбинат, Кричевский цементный завод, судоремонтные мастерские, труболитойный завод и другие.

Кроме этого эвакуировано большое количество средних и мелких предприятий (спиртзаводы, льнозаводы, кирпичные) и оборудование и материалы промышленной кооперации.

Из ценного технологического оборудования эвакуировано

1. Металлообрабатывающих станков - 3201 шт.
2. Производственно-технич. оборудования /станки и машины - 8607 единиц, в том числе:
  - а) текстильные - 375 ед.
  - б) швейные - 2650 ед.
  - в) кожбувные - 363 "

- 2 -
- 15
- г/ лесобработывающей спичечной и бумажной промышленности - 486 ед.
  - д/ трикотажные - 4740 "
  - е/ прочие - 538 "
  3. Трубогенераторов мощностью в 32 тыс.квт.- 18 шт.
  4. Электромоторов /без моторов и индивидуальных проводов - 3664 шт.
  5. Трансформаторов мощностью в 58 тыс.квт.- 69 "
  6. Кабель силовой 44 километра
  7. Цветных металлов - 842 тонны.

Ценой угрюмых усилий, в сложной обстановке, удалось вывезти пресса Микалевичского завода дельта-древесины. Они уже установлены в другом месте и работают.

Зернопродукты

1. Выло зернопродуктов в СССР - 151.475 тн.  
В том числе - и у к и - 67.913 "
2. Отгружено в Ярославскую, Московскую и другие области - 44.765 "
3. Уничтожено - 42.500 "
4. Передано воинским частям - 10.350 "
5. Использовано на снабжение областных и районных центров - 26.115 "
6. Оставшееся зерно в тылу у противника (об уничтожении которого не донесено) - 27.745 "

Эвакуировано скота, тракторов и комбайнов

7. Эвакуировано скота всех видов - 600.000 голов  
в с е г о - 340.000 "
8. Эвакуировано тракторов - 4.000 "  
Кроме того передано РККА - 300 "
9. -"- комбайнов - 400 "
10. -"- молотилок - 150 "

Эвакуация комбайнов, тракторов, хлеба продолжается,

Архивы и ценности

Полностью эвакуированы денежные знаки и ценности Белорусского отделения Госбанка в Минске и 9 областных банков (о бресте сведений нет). Тоже относится и к сберегательным кассам.

Центральный партактив КП(б)В вывезен полностью и находится в Уфе. Секретный архив, учетные дела парткадров также полностью вывезены.

Из 212-201 горкомов и райкомов КП(б)В учетные партийные карточки и другие секретные материалы эвакуировали и они направлены для хранения через ЦК ВКП(б). Один райком сжег документы на месте, в трех райкомах документы остались и о семи нет сведений.

Архивы НКГБ и НКВД эвакуированы также полностью.

Многие наркоматы и Президиум Верховного Совета БССР секретные архивы уничтожили.

Минские предприятия не эвакуированы вследствие перехвата коммуникации врагом, разрушений и общего пожара города в результате бесперывных бомбардировок.

Станкостроительный завод Кирова разгромлен и сожжен в первые же дни целиком. На заводе им. Ворошилова оборудование испорчено.

Архив Совнаркома БССР и ряда наркоматов остался в Минске и не уничтожен. Получилось это из-за пренебрежительности проявленной работниками и председателем СНК БССР. Друг другу

поручали вывезти или сжечь и не проследили. Сейчас дело расследуется. Мног был послан отряд 27.У.1.1941г. для уничтожения, но пробраться в Минск уже не мог.

Эвакуация продолжается даже из занятых немцами областей. Колхозники через Полесье выгоняют к нам скот.

СЕКРЕТАРЬ ЦК КП(б) БЕЛОРУССИИ (ПОНОМАРЕНКО)

Докладная записка секретаря  
ЦК КП(б)Б П.К. Пономаренко  
в ЦК ВКП(б) и Совнарком СССР об  
итогах эвакуации из  
Белорусской ССР. Август 1941 г.

О переходе на подпольную работу парторганизаций районов, занятых врагом.

1. В целях руководства деятельностью партизанских отрядов и диверсионных групп в районах, занятых врагом для борьбы с частями вражеской армии, для разжигания партизанской войны везду и везде, для взрыва мостов, дорог, порчи телеграфной и телефонной связи, поджога складов, для создания невыносимых условий для врага и всех его пособников, для преследований и уничтожения врагов на каждом шагу, для срыва всех его мероприятий во всех городах, районных центрах, рабочих поселках, железнодорожных станциях, в совхозах и колхозах - под ответственность первых секретарей обкомов, горкомов и райкомов заблаговременно создать из лучших людей надежные подпольные ячейки и явочные квартиры.

2. При создании подпольных ячеек, в целях их большей конспирации, подбирать коммунистов, малоизвестных в городе, районе, допуская переброски из других районов, предприятий.

3. Для руководства работой подпольных ячеек, первые секретари обкомов назначают секретарей ячеек, которые подчиняются и получают директивы от вышестоящих партийных органов.

4. В городах и районах для руководства работой подпольных ячеек, первыми секретарями обкомов назначаются городские и районные тройки в составе: секретаря райкома, горкома, военного работника, оргработника.

**5. Оргвопрос.**

К переходу в подполье готовиться заблаговременно. В этих целях:

- отобрать и утвердить состав районных и городских троек по руководству подпольными ячейками;
- отобрать лучших и проверенных людей, направить в распоряжение троек для расстановки и внедрения на решающих участках работы;
- товарищи, выделенные на подпольную работу, заблаговременно переходят на нелегальное положение, немедленно переводятся на нелегальные квартиры; снабжаются соответствующими документами-паспортами; получают ключики;
- всех товарищей, выделенных на подпольную работу, лично первый секретарь обкома инструктирует об условиях, формах и задачах нелегальной работы в разлитом подпольи.

- 2 -

Инструкция проводится с каждым подпольщиком в отдельности, либо с группой в 2-3 человека не больше.

д) всех товарищей, переходящих на подпольную работу тщательно ознакомить с условиями подпольной работы и положением коммунистов в случае провала, предупредив всякую возможность провокации и выдачи товарищей.

При всяких случаях провала, коммунисты не должны признаваться в принадлежности к партии.

е) в основных городских центрах, а также в крупнейших районах создать подпольные типографии в местах, особо законспирированных, и технику по изготовлению бланков, документов для снабжения товарищей, находящихся на нелегальном положении.

Базой для подпольных типографий могут служить районные типографии, которые необходимо заблаговременно перевести в законспирированные места.

Связь с ЦК КП(б) Белоруссии

1. С целью постановки необходимой информации и получения указания от ЦК, обкомы устанавливают связь с ЦК через посредку связных с соответствующим паролем.

СЕКРЕТАРЬ ЦК КП(б) БЕЛОРУССИИ

- П. ПОНОМАРЕНКО



На территории Беларуси развернулось беспрецедентное по своей массовости и упорству сопротивление оккупации. Ведущей формой всенародной борьбы стало партизанское движение, в котором приняли участие 374 тыс. партизан, в том числе представители разных народов Советского Союза и антифашисты из других европейских стран.

**Директива № 1 ЦК КП (б)  
Белоруссии о переходе на  
подпольную работу  
парторганизаций районов,  
занятых врагом.  
30 июня 1941 г.**

ф. 4  
оп. 38  
3-1  
сб-1

## Директива № 2

19

### партийным, советским и комсомольским организациям по развертыванию партизанской войны в тылу у врага

1. Фашистская Германия напала на Советский Союз для того, чтобы уничтожить советский строй, захватить советские земли, поработить народы Советского Союза, обратить нашу страну, захватить хлеб, нефть, восстановить власть помещиков и капиталистов.

Наши войска героически сражаются с врагом. Страна сейчас вступила в смертельную схватку со своим коварным врагом—немецким фашизмом.

Враг вероломно напав захватил часть нашей родной Советской Белоруссии. Правительство Советского Союза и товарищ Сталин объявили отечественную войну.

Необходимо действовать не теряя ни минуты и враг должен быть уничтожен.

2. Все местности Белоруссии, занятые врагом, должны немедленно покрыться густой сетью партизанских отрядов, ведущих непрерывную ожесточенную борьбу на уничтожение врага.

3. В районах и селах создаются подпольные партийные и комсомольские ячейки, главная задача которых,—мобилизация народа на беспощадную расправу с врагом. Для этой цели все коммунисты и комсомольцы, способные носить оружие, остаются на территории, занятой врагом.

4. Подпольные организации и партизанские отряды должны иметь явочные квартиры, адрес которых сообщить Военному отделу ЦК. Эти явки помогут держать связь, объединять и направлять директивы и помощь.

5. Твердо помнить, что партизанская борьба не имеет ничего общего с выжидательной пассивной тактикой. Она имеет боевой наступательный характер. Не надо ждать врага—надо его искать и уничтожать.

#### ЗАДАЧИ ПАРТИЗАН:

Уничтожать всякую связь в тылу врага, взрывать и портить мосты, дороги, поджигать склады горючего и продовольствия, автомашины, самолеты, устраивать крушения поездов.

Уничтожать врагов, не давать им покоя ни днем, ни ночью.

Убивать их всюду, где застигнешь, убивать чем попало: топором, косой, ломом, вилами, ножом.

Объединить несколько партизанских отрядов, нападать неожиданно на отряды противника и уничтожать. Особенно важно напасть ночью на аэродром, сжечь самолеты, перебить летчиков. Широко привлечь детей и женщин в качестве разведчиков и связистов.

7. Нельзя ждать ни минуты, начинать действовать сейчас-же, быстро и решительно.

8. Для уничтожения врага не стесняйтесь прибегать к любым средствам: душиите, рубите, жгите, травите фашистскую гадину.

Пусть почувствует враг, как горит под ним наша земля.

Действуйте смело, решительно, победа за нами. Нет такой слы, которая могла-бы покарить советский народ.

Секретарь ЦК КП(б) Белоруссии ПОНОМАРЕНКО.

Стойко сопротивлялись советские воины на подступах к Минску, однако в результате тяжелых боев 28 июня немецкие войска заняли столицу Беларуси. Более 3-х недель держали оборону защитники Могилева, в числе которых активное сопротивление врагу оказывало 10-тысячное народное ополчение. 30 июня с целью защиты страны от гитлеровской агрессии был создан Государственный Комитет Оборона СССР (ГКО) во главе с И.В. Сталиным, в руках которого была сосредоточена вся полнота политической, военной и экономической власти.



*Директива ЦК КП (б) Б № 2 партийным,  
советским и комсомольским организациям  
по развертыванию партизанской войны в  
тылу врага. 1 июля 1941 г.*

ИСКЛЮЧАТЕЛЬНАЯ ЗАПИСКА

Об эвакуации промышленного оборудования, сырья и других товаров и материальных ценностей из Витебска и Витебской области в тыловые районы Советского Союза.

В соответствии с указаниями ЦК КП/с/Б 3/УП-41г. по г.р. Витебску и Области началась эвакуация пром. оборудования, сырья и готовой продукции.

По г.р. Витебску и области эвакуированы следующие предприятия:

1. Станкостроительный завод им. КИРОВА.
2. " - " - " им. КОММЕНТЕРНА,
3. Мастерские политехникума
4. Фабрика № 2
5. Льно-прядильная фабрика им. КАТ'АНОВИЧА,
6. Чулочно-трикотажная фабрика "КИМ".
7. Холодильник,
8. Кож. завод им. ЗВСТМГНЕЕВА,
9. Швейная фабрика "ПРОФИТЕРН"
10. Обувная фабрика "Кр. Октябрь"
11. Махорочная фабрика
12. Очковая фабрика.
13. Трикотажная фабрика "К. ЦЕТКИН".
14. Обувная фабрика "ПРОГРЕСС"
15. Швейная фабрика "Знамя Индустриализации."
16. Игольный завод
17. Петин. цет. комбинат,
18. жел. дор. предприятия,
19. Оршанский льно-комбинат,
20. Завод "Красный Октябрь" - Орша.

Согласно официальным данным, удалось вывезти 124 крупных промышленных предприятия, было эвакуировано 1,5 млн. человек.

- 2 -  
224  
36
21. Завод "Красный Октябрь" - Орша.
  22. Мясокомбинат - Орша.
  23. жел. дор. предприятия - Орша,
  24. Белгресс
  25. Оборудование Осинторфа,
  26. Суконная фабрика - Яковлевича
  27. Ф-ка "Днепровская мануфактура" - Дубровно
  28. Бумажная фабрика "Кр. Звезда" - Чашники,
  29. Льно-прядильная фабрика им. К. Маркса - Высочаны.

и ряд других мелких и средних госуд. предприятий и пром. коопераций.

При эвакуации, основное внимание было уделено вывозу оборудования и сырья, имеющие оборонное значение. Было вывезено свыше 1000 металлообрабатывающих станков, все трансформаторное оборудование и все наличие цветных металлов. В первую очередь были эвакуированы станкостроительные предприятия. По з-ду им. КИРОВА из 600 металлообрабатывающих станков, было выгружено 596. По заводу им. КОММЕНТЕРН были вывезены все станки; по заводу им. КИРОВА были полностью отгружены все станки, оборудование и готовая продукция спеццеха № 2 /танкоремонтный/. По мастерским политехникума было вывезено все оборудование, за исключением одного станка. По очковой фабрике отгружено почти все оборудование. Швейные фабрики "Знамя Индустриализации" и "Профштанера", трикотажная фабрика имени К. ЦЕТКИН вывезены полностью все оборудование, сырье и готовая продукция. По Белгрессу отгружено все трансформаторное хозяйство, две турбины и паросиловое хозяйство, а часть оставшегося оборудования было приведено в негодное состояние. По всем предприятиям были также эвакуированы основные группы специалистов и квалифицированных рабочих. Инженерно-технический коллектив з-да им. КИРОВА, под руководством гл. инженера т. МАНЬКОВА и секретаря парт. организации т. АДОСЬКИНА, проявили хорошую организованность при эвакуации завода.



*Докладная записка об эвакуации промышленного оборудования, сырья и других товаров и материальных ценностей из Витебска и Витебской области в тыловые районы Советского Союза. 1941 г.*

ИНФОРМАЦИЯ за 19. VII. 1941г.

Уваровичи [секретарь РК КП[б]Б].

18-19. VII. в районе спокойно. Раньше были массовые налеты авиации и бомбардировали главным образом железнодорожные станции и железнодорожно-полотно.

В Речицком районе мелкие подразделения разведки частей противника окружались и уничтожались нашими отрядами.

В Стрешинском районе мелкие подразделения противника уничтожены отрядами совместно с небольшой воинской частью. Район держит связь с Речицей и Стрешинем.

Мозырь. [секретарь обкома].

В Паричском районе в дер. Оземля неприятель вел наступление, части противника разбиты, взято более 100 танков и бронемашин, убито свыше 400 чел. Сегодня 19. VII. противник возобновил наступление на этом участке, сейчас идет упорный бой.

В Туровском, Житковичском, Мопаткевичском районах спокойно.

Речица. [Секретарь РК КПбБ].

В районе все спокойно, райком держит связь с Паричами, Мозырем со всеми сельсоветами своего района.

Буда-Кошелево. [Ответств. дежурный Тихоненко].

19. VII. в районе спокойно, имеется связь со всеми сельсоветами.

18. VII. 41г. разбомбил железнодорожный перевал, налажена связь с районами: Светиловичским, Стрешинским, Чечерским и Жлобинским. Поезда ходят до ст. Солтановка. Мест. Буда-Кошелево сожжено на две трети.

Краснополье. [Секретарь РК КП[б]Б].

В Краснополье, Пропойске, Кричеве, Корне и Костюковичах все благополучно. Неблагополучно в Черикове. О положении дел в Пропойске информация секретарь РК КПбБ получил от командования. По сведениям [не совсем проверенным] из Мстиславля враг отбит до Горок. В районе все спокойно.

Летом 1941 г. в Беларуси велись не только оборонительные, но и наступательные бои. Некоторые населенные пункты были освобождены от оккупантов в ходе Лепельского и Рогачевско-Жлобинского контрударов (Рогачев и Жлобин были вторично оккупированы только через месяц). 14 июля под Оршей впервые применены советские реактивные установки «Катюша».

2.-  
Житковичи. [Секретарь РК КПбБ].

Противник приблизился на 8 км. от Житкович, в воздухе не спокойно, подробно информировать по телефону нельзя. Скот угнали весь.

*Мед. Кашин*

**Информация ответственных партийно – советских работников о положении дел в районах Белоруссии. 19 июля 1941 г.**



ПРОЛЕТАРЫ ВСІХ КРАІН, ЕДНАЙТЕСЬ!  
МІНСКІ КОМУНІСТЫЧНЫ САЮЗ МОЛАДЗІ БЕЛАРУСІ  
ЦЭНТРАЛЬНЫ КАМІТЭТ

ПОСТАНОВЛЕНИЕ  
секретариата ЦК ЛКСМБ от 6 августа 1941г.  
/протокол № 9/

О СОЗДАНИИ В ЦК ЛКСМБ ОТДЕЛА ПОДПОЛЬНЫХ КОМСОМОЛЬСКИХ  
ОРГАНИЗАЦИЙ.

ЦК ЛКСМБ постановляет:

1. Создать в ЦК ЛКСМБ отдел подпольных комсомольских организаций.
2. Утвердить заведующим отдела подпольных комсомольских организаций ЦК ЛКСМБ тов. АБУГОВА Иосифа Михайловича, ранее работавшего инструктором ЦК КП/б/ Белоруссии.
3. Утвердить зам. зав. отделом подпольных комсомольских организаций ЦК ЛКСМБ тов. МАЗУРОВА Кирилла Трофимовича, работавшего секретарем Брестского Обкома ЛКСМБ.
4. Просить ЦК КП/б/ Белоруссии и ЦК ВЛКСМ утвердить настоящее решение.

СЕКРЕТАРЬ ЦК ЛКСМБ

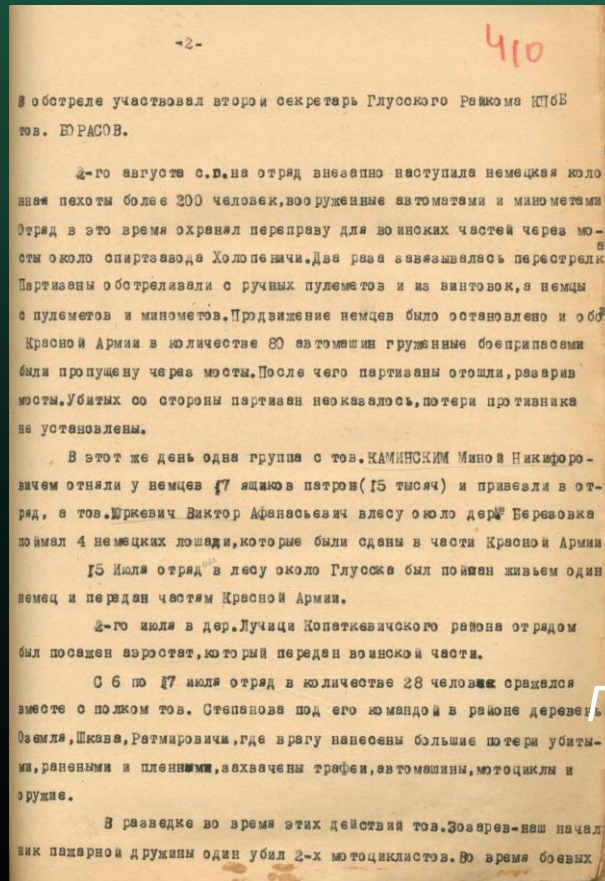
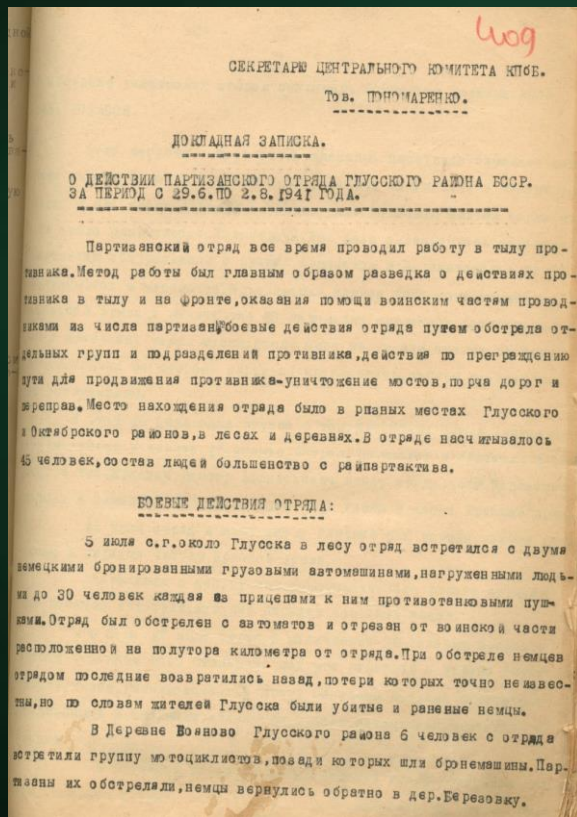
*Михайлович*  
/ЗИМНИН/

Беларусь с самых первых часов войны стала местом ожесточенных сражений, в которых принимали участие не только регулярные войска, но и гражданское население. Ни одна из пограничных застав не сдалась врагу и не оставила свой участок без приказа. Месяц сражался гарнизон Брестской крепости. Стойко сопротивлялись советские воины на подступах к Минску. Однако в результате тяжелых боев 28 июня немецкие войска заняли столицу Беларуси. Число погибших, пропавших без вести и попавших в плен составило 341 тыс. человек. Более 3-х недель держали оборону защитники Могилева, в числе которых активное сопротивление врагу оказывало 10-тысячное народное ополчение.



*Постановление секретариата  
ЦК ЛКСМБ о создании в  
ЦК ЛКСМБ отдела подпольных  
комсомольских организаций.  
6 августа 1941 г.*

Упорное сопротивление, оказанное врагу в Беларуси в начале войны, позволило сорвать немецкие планы стремительного наступления на Москву. Несмотря на проявленные мужество и героизм, остановить войска захватчиков не удалось, и вся территория Беларуси к началу сентября 1941 г. была оккупирована немецко – фашистскими захватчиками.



Докладная записка секретарю ЦК КП(б)Б П.К. Пономаренко о действии партизанского отряда Глусского района БССР за период с 29 июня по 2 августа 1941 г.