

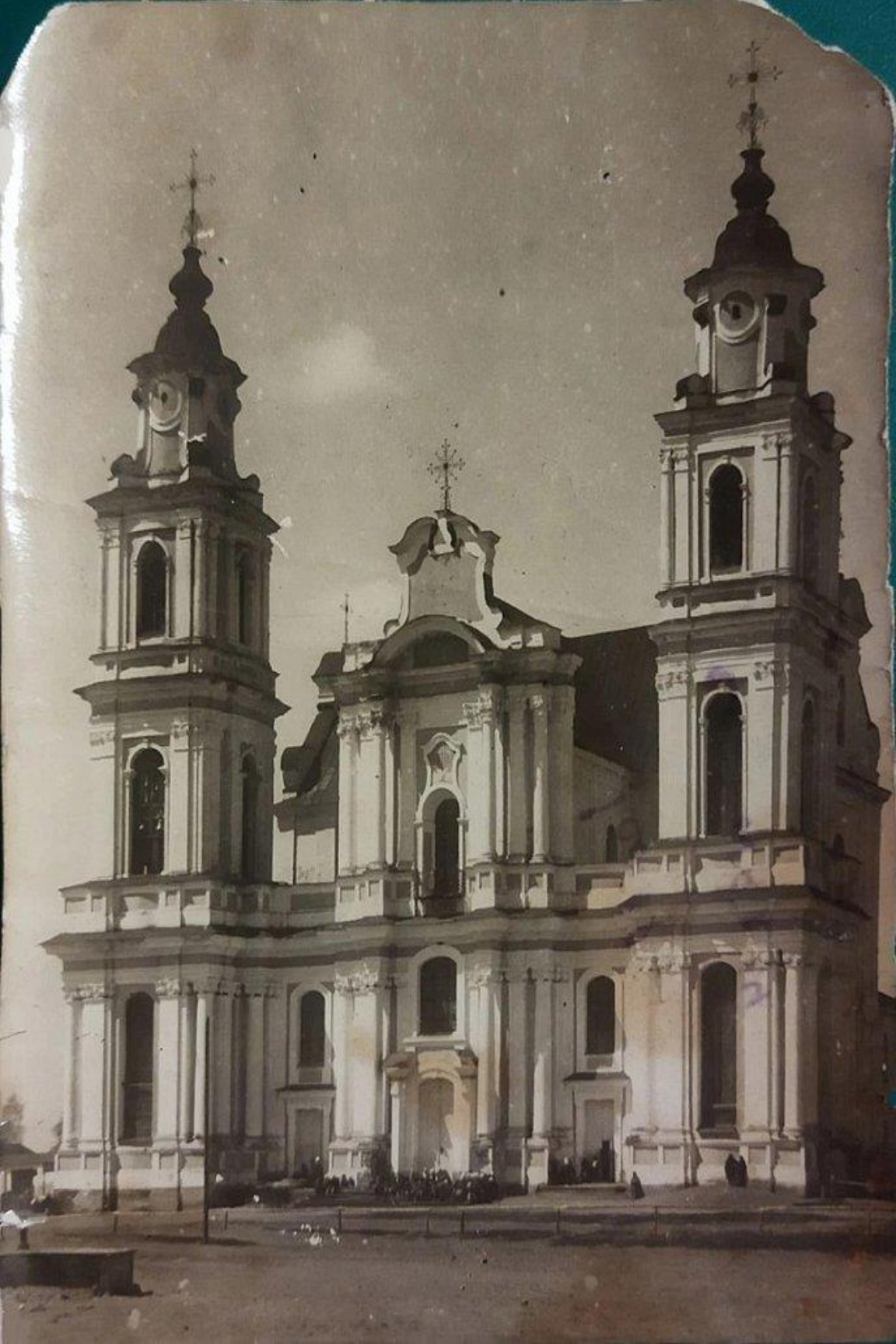


Установа «Дзяржаўны архіў Магілёўскай вобласці»



Горацкія «сцежкі жыцця» Паўліны Мядзёлкі





Дзяцінства і паходжанне

Паўліна нарадзілася і вырасла ў Мядзельскім раёне - сярод азёр, лясоў і моцных народных традыцый. Сям'я і прырода раёна глыбока паўплывалі на яе светапогляд і творчы пачатак.

Сям'я

Нарадзілася Паўліна Мядзёлка **24 верасня** [ст. ст. 12 верасня] **1893 года** ў мястэчку **Будслаў** Віленскага павета. Бацька **Вінцэнт Мядзёлка** касцёльны арганіст.

Наваколле

Народныя святы і традыцыі, беларуская прырода і культура сфармавалі яе асобу і творчы патэнцыял.

Касцёл бернардынаў у Будславе
(Фота з інтэрнэт-сайта «Глобус Беларусі»)



Адукацыя і першыя крокі ў культуры

У **1898 годзе** сям'я пераехала ў **Глыбокае**. Тут Паўліна Мядзёлка скончыла Глыбоцкую царкоўнапрыходскую вучэльню. З **1907 года** ў **Рызе**, вучылася на вечаровых курсах для дарослых. З **1909 года** ў **Вільні**, займалася ў прыватнай жаночай гімназіі Няздзюравай і Райсмілер. Пазнаёмілася з **Янкам Купалам, А. Бурбісам, Ядвігіным Ш., Цёткай, З. Бядулем, К. Каганцом**, стала ўдзельніцай сацыялістычных гурткоў. Увосень **1912 года**, пасля сканчэння гімназіі, накіравалася ў **Пецяярбург** на Вышэйшыя камерцыйныя курсы, якія скончыла ў **1914 годзе**.

- Першы паэтычны вопыт
- Удзел у культурных гуртках і аматарскіх тэатральных пастаноўках
- Знаёмства с дзеячамі культуры і грамадскімі дзеячамі

Творчая і грамадская дзейнасць

На фармаванне яе асобы вялікі ўплыў аказала творчасць **Янкі Купалы** і сам паэт, з якім яе звязвала шчырае сяброўства. У гэты час пісьменнік скончыў сваю п'есу «**Паўлінка**». Прэм'ера ў пастаноўцы Беларускага навукова-літаратурнага гуртка студэнтаў у **Пецярбургу** адбылася **9 лютага 1913 года**. Роля Паўлінкі стала галоўным тэатральным поспехам П. Мядзёлкі.

Тэатр



У **1914 годзе** яна – удзельніца Беларускага музычна-драматычнага гуртка.

Адукацыйная дзейнасць



У **1917 годзе** арганізавала беларускую школу ў **в. Жорнаўка** Ігуменскага павета. Праз год пераехала ў **Мінск**. Працавала настаўніцай.

Грамадская праца



У гады **Першай сусветнай вайны** працавала адказным сакратаром у **Беларускім камітэце дапамогі ахвярам вайны**, у аддзеле дапамогі ахвярам вайны ў **Саюзе гарадоў** па арганізацыі дзіцячых прытулкаў.



Будынак інжынерна-землеўпарадкавальнага факультэта
Горацкага сельскагаспадарчага інстытута
(Фота з інтэрнэт-сайта Беларускай дзяржаўнай сельскагаспадарчай
акадэміі)

Паўліна Мядзёлка і Горацкая сельскагаспадарчая акадэмія

22 мая 1925 года разам з
братам Зыгмусем Паўліна
прыехала ў БССР. Працавала
ў сектары мастацтва
Інбелкульту. У **1927—1930**
гады выкладала беларускую
мову ў **Горацкай**
сельскагаспадарчай
акадэміі. Ва ўстанове
«Дзяржаўны архіў
Магілёўскай вобласці»
захоўваюцца дакументы,
прысвечаныя гэтаму перыяду
жыцця Паўліны Мядзёлкі.

У Кіраўніцтва Акадэміі
 Заява
 ад каўдэры Беларускага
 у сувязі з тым, што ў нас няма ^{прапануем} асістэнта
 асістэнта, ^{прапануем} ~~прапануем~~ за асістэнта т.
 Мядзёлку Паўліну, зьявіў чалавек найлепей паслаў
 ёй адрасу-не (за вакацыяй) афіцыйнае ^{і аведанне} ~~запрашэнне~~
 ад кіраўніцтва альбо ад навуковай гаспады ў
 вышэйшым лідэра акад. гаспады рамперу айлафу
 а гэтае сама чаваць за ёю кварэру (1 пакоя)

10/1-27г.
 Юрка
 Ю. Гаўрук
 Адрае. Мемек. Рэволюцыйна 21. Іюльскі
 Паўліна Мядзёлка.

ДАМаг. Ф. 536, Воп. 2, Спр. 264, Ар. 1

«У сувязі з тым, што ў нас няма
 сталага асістэнта, прапануем
 запрасіць за асістэнта т. Мядзёлку
 Паўліну...»

Ю. Гаўрук



Юрка Гаўрук
 1925 г.
 (Фота з інтэрнэт-сайта Цэнтральнай навуковай бібліятэкі імя Я. Коласа НАН Беларусі)

Прапанову аб запрашэнні П. Мядзёлкі падпісаў **Юрка Гаўрук (1905-1979)** – беларускі перакладчык, паэт, літаратурны крытык. Пасля заканчэння **Вышэйшага літаратурна-мастацкага інстытута ім. В. Брусава**, ён заняў пасаду дацэнта кафедры беларускай мовы і літаратуры Беларускай сельскагаспадарчай акадэміі ў Горках.

У Народны Камісарыят Асэветы БССР

Юркі Паўлавага
Гаўрука

Зява.

Прашу назначыць мяне навуковым працаўніком па катэдры беларускае мовы і літаратуры ў Горцаккай Сельска-Гаспадарчай Акадэміі.

Да гэтага далучаю свой кароткі жыццяпіс.

"29" верасня 1925г.

г. Масква.

Ю. Гаўрук

Заява аб прыняцці на працу ў Горцакую акадэмію

АНКЕТА

для служащих и рабочих советских учреждений и предприятий Оршанского Округа.

ВОПРОСЫ:	ОТВЕТЫ:
1. Фамилия, имя и отчество.	Гаўрук, Юрка Паўлаў
2. Место службы и занимаемая в настоящее время и адрес учреждения.	Торкі, Белар. Ш. Акадэмія Дарожныя прац. катэдра Беларускага ўніверсітэта
3. Подданство.	Б. С. С. Р.
4. Национальность	Беларусе
5. Год и месяц рождения	1905-ы год, 23 красавіка
6. Место приписки.	Торкі, Акадэмія
7. Образование: а) общее. б) специальное.	Вышэйшае агульнае Кольца выш. літаратурна-навуковай школы імя В. Вольска ў Маскве
8. Семейное положение: состав семьи, службы и жительство членов семьи.	Жонка, 38 гадоў - пенсія ў Сызрані, афіцэр; маці, 45 гадоў - пенсія са шпіталя ў Торках; раней працавала на фабрыцы Масквінград. №3
9. Профессия.	літаратурны працаўнік
10. Партийность (прежде и теперь) если беспартийный, то какой партии сочувствует.	Беспартыйны, сімплявае кам. партыі
11. Имущественное и классовое положение свое и семьи до войны и теперь.	У мінулыя гады нічога ў Торках і Сызрані; каса і машына (500 руб. сметы) ў Сызрані; Жонка і маці афіцэры
12. Отношение к военной повинности: а) последний чин в старой армии, б) служил ли в красной армии, кем, если не служил, то почему, в) служил ли в белых армиях, где когда и в каком чине.	Тры гады ў вайсковым вучылішчы ў Торках

ВОПРОСЫ.	ОТВЕТЫ.
13. Служил ли в полиции, жандармерии или контрразведке, когда, кем и где.	Не.
14. Судимость: если судился, то указать за что где к какому наказанию присужден и где находится дело.	Не
15. Краткая биография за последние 15 лет (описать где служил и кем)	Вучыўся ў Белар. школе Масквы ў В. Д-М інавацыяў, іграў у сямейны
16. Личный домашний адрес.	Торкі, Акадэмія

Зак. № 722-600 экз.

ПРИМЕЧАНИЕ: Лица давшие о себе неверные сведения, будут привлекаться к уголовной ответственности.

16 ліпеня 1926 года.

Собственноручная подпись

Ю. Гаўрук

Зав. столом литного состава

Заява аб прыняцці на працу ў Горцакую акадэмію і анкета Ю. Гаўрука (ДАМаг. Ф. 536, Воп. 2, Спр. 79, Ар. 2, 7, 7адв.)

«...Праўленне Акадэміі
зварачаецца да Вас з
прапановай заняць
гэтую пасаду
асыстэнта, і калі Вы
згодны, паведаміць як
хутка Вы можаце
распачаць сваю працу
ў Горках...»

Беларуская Савецкая Сацыялістычная Рэспубліка. Народны Камісарыят Асветы.

Беларуская Дзяржаўная Акадэмія Сельскае Гаспадаркі імя Кастрычнікавае Рэвалюцыі.
Белорусская Государственная Академия Сельского Хозяйства имени Октябрьской Революции.
Białoruska Państwowa Akademia Gospodarstwa Wiejskiego imienia Rewolucji Październi.

г. Горкі, Беларуская Рэспубліка

15/1 1926 г. № 150. № справы Н. ув. №
На В/№

Пры адказе ссылацца на гэты №

ПРА. ПАУЛІНЕ МЯДЗЁЛКА.

Па пытаньні:

Прэзідэнт Акадэміі

Прэзідэнт Акадэміі

Тэрмін выкананьня

Грунтуючыся на прадстаўленьні кафедры аб Вашай кандыдатуры, Праўленне Акадэміі зварачаецца да Вас з прапановай заняць гэтую пасаду асыстэнта і, калі Вы згодны, паведаміць як хутка Вы можаце распачаць сваю працу ў Горках. Пажадана, каб з пачатку другога трымэстру, г.э. з 15 лю-

Афіцыйны ліст да П. Мядзёлкі з
запрашэннем заняць пасаду асістэнта
кафедры беларусазнаўства
15 студзеня 1927 г.
(ДАМаг. Ф. 536, Воп. 2, Спр. 264, Ар. 2, 2адв.)

205

тага пасада была замяшчана.

Акадэмія можа Вам гарантаваць адзін пако за плату на агульных падставах.

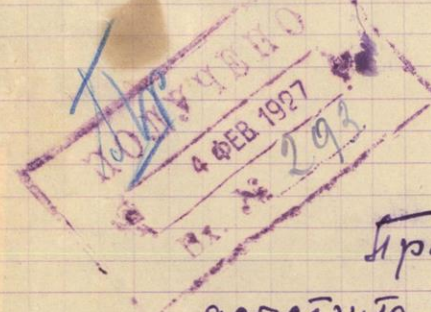
Рэктар Акадэміі, праф. /КОЗЫРА

Загадчык агульным аддзелам /БЯЛІЦКА

Мядзёлка

3

У Браўленне Гораўкай Сел.-Гасп. Акадэміі
імя Кастрычнікавае Рэвалюцыі



Заява

Брашу залічыць мяне на пасаду
асістэнта пры кафедры беларусказнаўс-
тва Акадэміі.

Пра гэтым далучаю свой
кароткі жыццязніс.

Паўліна Мядзёлка

16/1/27
В отвед.
председ.
дот. - об.
31. I. 27.

Заява П. Мядзёлкі з просьбай аб залічэнні
на пасаду асістэнта кафедры
беларусказнаўства ад 31 студзеня 1927 г. і
аўтабіяграфія
(ДАМаг. Ф. 536, Воп. 2, Спр. 264, Ар. 3, 4)

КАРОТКІ ЖЫЦЦЯЗНІС.

Радзілася ў 1893 г. у Віленшчыне. Бацька - сын бязъ-
земельнага селяніна ~~XXXXXXXXXX~~, скончыўшы пачатковую школу
быў канцалярскім служачым.

Я скончыла, без дапамогі бацькоў, гімназію ў Вільні ў
1912 г. і 2-гадовыя Вышэйшыя Комерцыйныя курсы. Аднак,
мне доля судзіла заняцца педагогічнай працай з 1915 г.
у Царыцыне. У працягу двух гадоў летнія месяцы ездзіла
ў Маскву слухаць лекцыі на Педагогічных курсах. З восе-
ні 1917 г. працавала ў беларускіх школах у Меншчыне.
У 1919 г. была інструктарам бел. школ у Горадзеншчыне, і
гдзе і заарэштавалі мяне паліткі. Пасля арэшту прыехала
ў Менск і была прызначана кіраўніцай вышэйша-пачатковай
4-х кл. школы. 20 мая 1920 г. зноў была арэштавана і
вывезена перш у Варшаву, а пасля ў Вронкаўскую турму ў
Лазнаншчыне. У пачатку 1921 г. уцякла заганіцу і праца-
вала ў Берліне ў беларускай секцыі выдавецтва пры Внэш-
торгу. І 1922 г. атрымала пропозыцыю з Латвіі прыехаць
туды для культурнай працы. Там да 1925 г. чытала лекцыі
беларускай мовы і літэратуры на ~~А~~ аднагадовых і летніх
Вучыцельскіх курсах і ў Дзвінскай Дзяржаўнай Беларускай
Гімназіі. Пасля беларускага процэсу я была выслана з
Латвіі.

Прыехаўшы ў БССР, чытала лекцыі на летніх ~~а~~ круговых
Настаўніцкіх курсах у Клімавічах. З восені 1925 г. і да
гэтага часу працую ў Менску на выдавецкай справе.

П. Мядзёлка

Б. С. С. Р. — Н. К. А.

Беларуская Дзяржаўная АКАДЭМІЯ	Белоруская Государств. АКАДЕМИЯ	בֵּלָרוּסְקאַ פּאַנְסְטװאַ אַקאַדעמיע	Białoruska Państwowa AKADEMIJA
Сельскае Гаспадаркі — імя — Кастрычнікавае Рэвалюцыйі	Сельскага Хозяйства — имени — Октябрьской Революции	מלוכנע אקאדעמיע — און נאמען — פון אקטאבער רעוואלוציע	Gospodarstwa Wiejskiego — imienia — Rewolucji Październikowej

ЗАГАДЧЫК НАВУЧАЛЬНАЙ ЧАСТКІ

“ 21. люты 1927 г. ” Каму *М. А. Гарэцкіму*

№ _____

г. Горкі, Беларуская Рэспубліка

Службовая запіска

*Не откажыце (сегоднe - же!) даць
отзвeв о кандыдатуре П. Мядзёлка*

М. Гарэцкі

Даю самы найлепшы.

М. Гарэцкі.

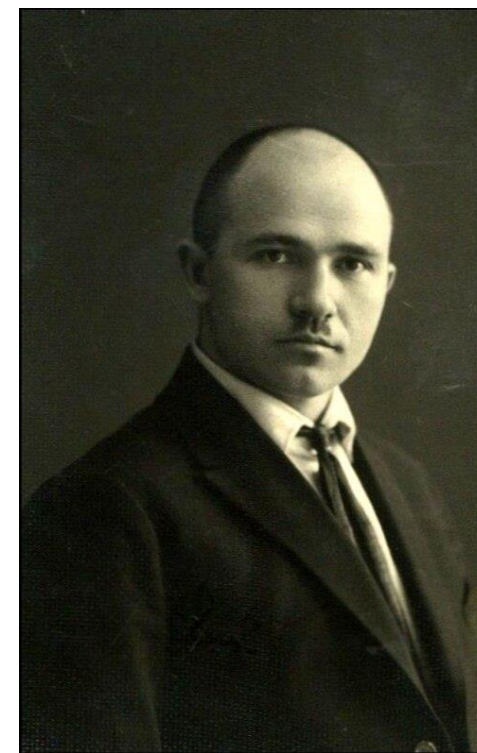
21. II. 1927.

Заслухана ў пасяджэнні Праўленья
23-24/II 1927 г. пратакол № 6

Службовая запіска М. Гарэцкаму аб
зацвярджэнні кандыдатуры П. Мядзёлкі
на пасаду асістэнта кафедры
беларусазнаўства ад 21 лютага 1927 г.
(ДАМаг. Ф. 536, Воп. 2, Спр. 264, Ар. 5)

«Не откажите (сегодня
же!) дать отзыв о
кандидатуре П. Мядзёлка»

...
«Даю самы найлепшы.
М. Гарэцкі»



Максім Гарэцкі
1928 г.
(Фота з электроннага
архіва Беларускага
дзяржаўнага архіва-
музея літаратуры і
мастацтва)

Водгук на кандыдатуру
П. Мядзёлкі даваў **Максім
Гарэцкі (1893-1938)** —
беларускі пісьменнік,
літаратуразнаўца, які ў гэты
час працаваў загадчыкам
кафедры беларусазнаўства
Беларускай
сельскагаспадарчай акадэміі
ў Горках.

Пастанова Народнага Камісарыята
Асветы БССР ад 25 студзеня 1926 года
№ 15 аб прызначэнні М. Гарэцкага
навуковым супрацоўнікам Беларускай
дзяржаўнай сельскагаспадарчай
акадэміі
(ДАМаг. Ф. 536, Воп. 2, Спр. 97, Ар. 2)

ПАСТАНОВА № 15
Народнага Камісарыята Асветы БССР
Менск, "25" студзеня 1926 г.

Аб прызначэнні Максіма ГАРЭЦКАГА навуковым супрацоўнікам Беларускае Дзяржаўнае Сельска-Гаспадарчае Акадэміі, імя Кастрычнікавае Рэвалюцыі.

Народны Камісарыят Асветы п а с т а н а в л я е:

Прызначыць Максіма ГАРЭЦКАГА на пасаду доцэнта па кафедры Беларусказнаўства ў Беларускай Сельска-Гаспадарчай Акадэміі, імя Кастрычнікавае Рэвалюцыі з 1 лютага 1926 году.

Нам. Наркамасветы
/Гаміцкі/
Сп. аб. Кіраўніка Спраў
/Савін/
Варштатова адпавядае:
Вядомы Камісарыят
А. П.

ПОЛУЧЕНО
17 ЛЕБЕ 1926
Вх № 297

АСАБОВЫ АРКУШ

Навуковага працаўніка Беларускае Дзяржаўнае Акадэміі Сельскае Гаспадаркі, імя Кастрычнікавае Рэвалюцыі.

1. Прозьвішча Гарэцкі імя Максіма па бацьку Іванавіч
2. Год нараджэння 1893 месца Валяцкае, в.с. на паўно-зах ад Мясціслаў
3. Нацыянальнасьць Беларусь
4. Родная мова Беларуская
5. Якімі мовамі, апрача роднай, свабодна уладаеце расійскай, польскай
6. Якія мясцовасьці СССР добра ведаеце па працы Смаленшчына, Б.С.С.Р.
7. Дзе былі за межамі, калі, як доўга, мэта прабываньня, чым займалісь
у Вільні, у Ізбавіску, з 1919 па 1923г., праў там і па вайне, займаўся культурнай Беларускай работай

Асабовы аркуш навуковага
супрацоўніка Беларускай
дзяржаўнай сельскагаспадарчай
акадэміі Максіма Гарэцкага
(ДАМаг. Ф. 536, Воп. 2, Спр. 97, Ар. 2)

Пасведчанне дацэнта
кафедры беларусказнаўства
Максіма Гарэцкага
(ДАМаг. Ф. 536, Воп. 2, Спр. 97,
Ар. 25)

ПАСЬВЕДЧАНЬНЕ № 7/ас.
Прад'яўнік гэтага Гарэцкі
Максіма Іванавіч

зьяўляецца дацэнтам
пры кафедры Беларуска-
знаўства
Беларускай Дзяржаўнай Акадэміі С. Г.
імя Кастрычнікавай Рэвалюцыі, што і
сьведчыцца.

Пасведчаньне гэта годна па З.е
1927 г.
"3" Чэрвеня, 1927 г.
Рэктар Акадэміі,
Прафэсар Медведзь
Загадчык
агульнага аддзелу Удмурт.

Літаратурны гурток пры Беларускай сельскагаспадарчай акадэміі. У цэнтры ніжняга раду – П. Мядзёлка, другі справа – Ю. Гаўрук
1929 г.

(Фота з інтэрнэт-сайта Цэнтральнай навуковай бібліятэкі імя Я. Коласа НАН Беларусі)



Каму *да справы*

7

В Ы П І С К А

з пратаколу пасяджэння Праўленья Беларускае Дзяржаўнае Акадэміі С. Г.
імя Кастрычнікавае Рэвалюцыі

ад „ 22“ і 23 лютага 1927 г. за № 6.

С Л У Х А Л І:	П А С Т А Н А В І Л І:
п.4/66. Аб прызначэнні асыстэнта пры катэдрі беларусазнаўства.	Абраць на пасаду асыстэнта пры катэдрі Беларусказнаўства П. МЯДЗЭЛКУ з 16 лютага, аслабніўшы з гэтага часу ад працы пры катэдрі т.т. ФРАЛОРА і САПРАНКОВА.

З арыгіналам згодна:
Сэкрэтэр Праўленья *Мяселіт*

Выпіска з пратаколу пасяджэння праўлення Беларускай сельскагаспадарчай акадэміі аб зацвярджэнні кандыдатуры П. Мядзёлкі на пасаду асістэнта кафедры беларусазнаўства ад 22 і 23 лютага 1927 г.
(ДАМаг. Ф. 536, Воп. 2, Спр. 264, Ар. 5)

Асабовы аркуш навуковага працаўніка Беларускай дзяржаўнай акадэміі сельскай гаспадаркі Паўліны Вікенцьеўны Мядзёлкі
(ДАМаг. Ф. 536, Воп. 2, Спр. 264, Ар. 9-10)

А С А Б О В Ы А Р К У Ш
НАВУКОВАГА ПРАЦАЎНІКА БЕЛАРУСКАЙ ДЗЯРЖАЎНАЙ АКАДЭМІІ СЕЛЬСКАЙ
ГАСПАДАРКІ ІМІ КАСЬЦУБОВАЎ, Г.З.ЗАЛКІНЫ.

1. Прозьвішча **Мядзёлка** імя **Паўліна** на бацьку **Вікенцьеўна**
2. Год нараджэньня **1893** года **верасень** 12^{га}
3. Нацыянальнасьць **Беларуская**
4. Родная мова **Беларуская**
5. Якімі мовамі, апрача роднай, валодае ўладальнік **расейскай, польскай (маленька рабіла і свабодна гаворыць не мацуе)**
6. Якія мястэчкі СССР добра ведае па працы **Кіеў, Маск-Ленінград, Масква**
7. Дзе былі за межамі, калі, як доўга, мета прабываньня, чым займаліся **Пасялі ўваблешніц і польскай турнія у Вароніях - чытка г.г.граніцы. У Берліне жала ў 1921-22г. працавала ў Белар. экан. і вадзельства пра Контэтору раган. і аб. Милитовітам. У 1922-25г. была ў Латвіі - працавала ў Азбінскай Беларускай Гімназіі, на Курск. Курсах, як вадзельца бел. мовы і літаратуры**
8. Соцыяльнае паходжаньне/рамейнае становішча **Сямейна (Кресьціянка)**
9. Асноўная прафэсія **Вадзельца Белар. мовы і літаратуры**
10. Сямейнае становішча і склад сям'і/парадзічы найменова усіх **На мам. у Гродна і браў Заліцес, раар. 1906г. - вучыцца ў Віцебск. і Тэхнікуме**
11. Адукацыя/дзе вучыліся і калі скончылі/ **Гімназія Нарбургава ў 1912г. і Канорс. Курсы ў 1914г. На закладвай энцыклапедыі працавала 1/2 года і перарывалі, калі чыла мена праца ў школе.**
12. Ці служылі ў арміі/якой, калі, род аружыя, ранга, мясьце, пасля **не**

13. Ці мелі грамадзянскі чын да 1917г. і які/яковы/ **не**
14. Да якой партыі належыце/з якога часу, якой арганізацыі, калі прымае **беспартыйная**
15. Да якіх партыяў належалі раней/з якога часу, якой арганізацыі, калі прымае **з 1917г. да Бел. П. С. Р. вступіла ў 1924 году**
16. Ці прыцягваліся да суду/калі, за вошта якім судом, прыгавар/ **У 1919г. Понбеліш судам на 129 ст. у Горадні. У 1920 была арыштавана інава. Калі і вадзельца у вроніскай турнія. У 1924г. арыштавана і судзілі ў Латвіі на 1 год. пасля суду вадзельца і інава. Латвіі**
17. З якога часу і чым займаецеся/якім працаваў/якім скарочка білету **свабод. бел. дзяр. вадзельца была ў 1918г. (і зно рэкаляцыя) У Савецкай Беларусі - з 31 жніўня 1925г. біл. № 1063/5048**
18. Падданства да 1917г. **расейскае**
19. а/ Ці ўладальні рэальна ўласнасьці і якой **не**
б/ Ці ўладальні цыпер уласнасьці і якой **не**
20. Ці працавалі ўдзел у асабна, калі/рапейна/калі/дзе, кім былі **у БССР - не**
21. Ці мелі дысцыплінарныя адпаведнасьці і калі/рапейна **Працавала ў сярэдняй школе**
22. Ці адна з асабна праца, калі, дзе **у 1914г. на Кам. Курсах не вадзельца**
23. Ці адна з асабна праца, калі, дзе **у 1914г. на Кам. Курсах не вадзельца**

ДАТА:	Дзе працавалі/у дзяр. жаўн. прафес. парт. коопер. вадзельца, праца ўстановах і прапрам. змствах	ПАСАДА	Ці абраны/назначаны/чынны.
1919г.	Горадзельска	Знаўрэн. бел. мовы	Праца. бел. мовы
1920г.	Менск	Кіраўн. чытка. бел. мовы	Праца. бел. мовы
1921-22г.	Берлін	Рэдакт. і кор.	Бел. экан. вадзельца
1922-25г.	Латвія - Азбінск	Вадзельца бел. мовы і літаратуры	Вадзельца праца. бел. мовы і літаратуры
1925г.	Кіеў - Маск. Курсы	Вадзельца бел. мовы	Вадзельца бел. мовы і літаратуры
20. VIII - 25 - 10. II - 26	Дзярж. вадзельца. Беларус. энцыклапедыі	Тэхн. рэдакт. і асабна	Праца. бел. мовы і літаратуры

24. Вама акадэмічная паданьне/апраца **не**
25. Навуюныя працы/вадрабана/

№	НАЗВА ПРАЦЫ	Дзе надрукаваны, калі у рукапісі, аб'ём і асабна	Год друк.
26. Ці ведае беларускую мову:		чытае..... піша..... гаворыць.....	
27. Аб вамавах, якіх адбудуцца пасля савецкага перавару, аб'ём і асабна			

Подпіс: **Т. Мядзёлка**

АНКЕТА

для служащих и рабочих советских учреждений и предприятий Оршанского Округа.

ВОПРОСЫ:	ОТВЕТЫ:
1. Фамилия, имя и отчество.	Перасвет-Солтан Ибрагим Ибрагимович
2. Место службы и занимаемая в настоящее время и адрес учреждения.	Велюруская С.Х. Академия. 1. Зорки Профессор
3. Подданство.	СССР.
4. Национальность	Поляк
5. Год и месяц рождения	1869 май
6. Место приписки.	г. Зорки
7. Образование: а) общее. б) специальное.	Семант. юридическое
8. Семейное положение: состав семьи, службы и жительство членов семьи.	Женат. Жена
9. Профессия.	Агроном
10. Партийность (прежде и теперь) если беспартийный, то какой партии сочувствует.	Беспартийный
11. Имущественное и классовое положение свое и семьи до войны и теперь.	Имущества не имел. Был помещик. Дворянин
12. Отношение к воинской повинности: а) последний чин в старой армии, б) служил ли в красной армии, кем, если не служил, то почему, в) служил ли в белых армиях, где когда и в каком чине.	Не привлекался

ВОПРОСЫ.	ОТВЕТЫ.
13. Служил ли в полиции, жандармерий или контрразведке, когда, кем и где.	Нет
14. Судимость: если судился, то указать за что где к какому наказанию присужден и где находится дело.	Не судим
15. Краткая биография за последние 15 лет (описать где служил и кем)	Служил Начальником Отдела Департамента Земледелия Мин. Заведывал. Р.Х. Отделом Земледелия
16. Личный домашний адрес.	г. Зорки С.Х. Академия

ПРИМЕЧАНИЕ: Лица давшие о себе неверные сведения. будут привлекаться к уголовной ответственности.

6 Октября 1925 года.

Собственноручная подпись Ибрагимович

Зав. столом литного состава

Зак. № 722-600 экз.

Анкета супрацоўніка Горацкай сельскагаспадарчай акадэміі
І.І. Перасвет-Солтана
(ДАМаг. Ф. 536, Воп. 2, Спр. 291, Ар. 28-28об)

П. Мядзёлке давялося працаваць з такімі «зубрамі» сельскагаспадарчай навукі, як **I.I. Перасвет-Солтан (1869-1941)**, **К.Г. Рэнард (1884-1961)**. Апошні ўзначальваў кафедру селекцыі і раслінаводства.



Канстанцін
Густававіч Рэнард
(Фота з інтэрнэт-сайта
«Наши люди»)

Б. С. С. Р.

ГОРЫ-ГОРЭЦКІ
БЕЛАРУСКІ
ДЗЯРЖАУНЫ
СЕЛЬСКА-ГАСПАДАРЧЫ
ІНСТЫТУТ.

17/11 1925 г.
№ 2637

Горы-Горкі, Аршан, Акругі

ПАСЬВЕДЧАНЬНЕ.

Пред'яўнік гэтага грамадзянін Канстанцін Густававіч Рэнард,
састаіць служачым Горы-Горэцкага сельска-гаспадарчага
Інстытуту у пасадзе прафэсара

што подпісамі і прыкладам печаткі запэўняецца.

Пасьведчаньне выдана на тэрмін па першае кастрычніка 1925 году

Рэктар Інстытуту, прафэсар Кайгарод
Кіраўнік спраў Аляксандар

АСАБОВЫ АРКУШ

Навуковага працаўніка Беларускае Дзяржаўнае Акадэміі Сельскае Гаспадаркі, імя Кастрычнікавае Рэвалюцыі.

1. Прозьвішча Рэнард імя Констанцін да бацьку Густававіч
2. Год нараджэньня 1884 года Тысяча года 28 кастрычніка
3. Нацыянальнасьць Росейская
4. Родная мова руская
5. Якімі мовамі, апрача роднай, свабодна ўладаецца нёміцкай, польскай, беларускай, украінскай
6. Якія мясцовасьці СССР добра ведаецца па працы Смоленская Масква і Харкаў
7. Дзе былі за межамі, калі, як доўга, мэта прабываньня, чым займаліся с 1911 па 1913 в італьянскай камандыравка ад Генэральнага Каша А.С.Н.В. в Урмашыні Аветыні Італія і Далі
8. Соцыяльнае паходжэньне (ранейшае саслоўе, стан) Сын шатэльніра адна судэбны судаватца зр. Кус
9. Асноўная прафэсія Выватны Даш і Селекцыя с.х. раслін
10. Сямейнае становішча і склад сям'і (пералічыць паіменава усіх сяброў сям'і і годы іх нараджэньня) Жона і дачка ронд. 6191
11. Адукацыя (дзе вучыліся і калі скончылі) Могілеўскі рэаліст. у Кіеўскім Політэхнікум 1910 г.
а) спецыяльнасьць Усёмоў агроном
12. Ці служылі ў арміі (якой, калі, род аружжа, ранга, званьне, пасада і г. д.) удзел у вайсковых дзеяньнях, калі, дзе мабілізаваны Выватны судэбны 200 Саватнае б.на на вайну чым Краюўніцкае вучыліся в іхні муніцыпалі радыотелеграфу і ўраўнавалі вайну на вучыліся тым шмат в тым востры в доктрыні поўнаўраўнава сьці
13. Ці мелі грамадзянскі чын да 1917 г. і які (апошні) не грамадзянскі чын
14. Да якой партыі належыце (з якога часу, якой арганізацыі, калі прыняты) Нікогда в нікакой партыі не шмаліся в не былі

15. Да якой партыі належылі раней (з якога часу, якой арганізацыі, калі прыняты) не шмаліся

16. Ці прыцягваліся да суду (калі, за вошта якім судом, прыгавор) не судзіліся

17. З якога часу лічыцца сябрам прафсаюзу, якога, № сяброўскага білету с 1919 г. Таварства леса білет № 5043 (Амсленскі)

18. Падданства да 1917 г. росейскі
цяпер нёміцкі

19. а) Ці ўладалі раней уласнасьцю і якой не былі
б) Ці ўладаецца цяпер уласнасьцю і якой не былі

20. Ці прымалі ўдзел у зьездах, канфэрэнцыях (якіх, калі, дзе, кім былі ўпоўнаважаны) во вост с'ездах и канфэрэнцыях по с'уду опытно му делу

21. Па якіх дысцыплінах вялі самастойныя заняткі і колькі гадоў с 1911 в области селекции и культуры с.х. растений и их сортиль

22. Ці адала дыплярная праца, калі, дзе в 1910 году в Киевском Политехникум

23. Ваша службовая, грамадзянская і партыйная праца (апрача акадэмічнай):

ДА ТЫ:	Дзе працаваў: у дзяржаўн., прафэс., парт., коопэрат., вайсков., прыватн. установах і прадпрыемствах	ПАСАДА	Па абраньню, найманьню, прызначаньню
Ад 1/11 1910 да 1/11 1911	Восітская школа	раб. вост	
с 1/11 1910 да 1/11 1911	Кіеўскі політэхнікум	воставы воставы воставы	
с 1/11 1911 да 1/11 1911	Беларускі сельска-гаспадарчы інстытут	воставы воставы	
с 1/11 1912 да 1/11 1913	Жаўноўскі воставы		
с 1/11 1913 да 1/11 1914	на воставы воставы		
с 1/11 1914 да 1/11 1915	на воставы воставы		
с 1/11 1915 да 1/11 1916	на воставы воставы		
с 1/11 1916 да 1/11 1917	на воставы воставы		
с 1/11 1917 да 1/11 1925	на воставы воставы		
с 1/11 1925 да 1/11 1926	на воставы воставы		

Пасьведчанне і асабовы аркуш прафэсара К.Г. Рэнарда (ДАМаг. Ф. 536, Воп. 2, Спр. 328, Ар. 87, 104-104об)

У Кіраўніцтва Акадэміі 19

Заява

Аб прызначэнні выкладчыкаў рабфаку Мядзёлка, Цяговіца і Мядзельскага ў асабовы аддзел Акадэміі.

Прасяма аплатаць нам працу ў вышэйшай камітэі па беларускай і расейскай мове пры Белар. Дзярж. Акадэміі С.Г.

Згодна з праёктамі вышэйшай камітэі, наметаны вышэйшай камітэі:

Мядзельскаму	за	88,4	акад. гаўр.
Мядзельскаму	"	79,9	" "
Цяговіцу	"	78,1	" "
Мядзельскаму	"	78,1	" "

Заслухана ў пасяджэнні 18. V. 1929 г. пратакол № 3

18. V. 28

Мядзельска

С. Мядзельска

Заява выкладчыкаў рабфака, у тым ліку і П. Мядзёлкі, аб выплаце ім заробку (ДАМаг. Ф. 536, Воп. 2, Спр. 264, Ар. 19)

З 1 верасня 1928 года П. Мядзёлка акрамя лекцый на кафедры беларусазнаўства, пачала выкладаць беларускую мову і літаратуру на **рабфаку пры Акадэміі**. Праца з рабфакаўцамі, па ўспамінам самой Паўліны Вікенцьеўны была цяжкай, але цікавай справай.

У Кіраўніцтва Акадэміі С.Г. 20

Давы

25. V. 29

а. а. кат. Беларускай. П. Мядзельска

Прашу даць мне адпачынак ад выхадных і з 1. VI — да 1. VIII з вышэйшай камітэі і з гэтай гадзі

25. V. 29

Мядзельска

Даводу частковаму

Апошні дакумент у асабовай справе П.В. Мядзёлкі – заява на адпачынак **ад 25 мая 1929 года**. У гэты час яна захварэла і ў **1930 годзе** была вымушана сысці з Акадэміі, каб выехаць у **Маскву** далечвацца ў **Інстытуце курорталогіі** (ДАМаг. Ф. 536, Воп. 2, Спр. 264, Ар. 20)

Узнагароды і прызнанне

Паўліна Мядзёлка зрабіла значны ўклад у развіццё беларускага тэатральнага мастацтва, вяла вялікую грамадскую і культурна-асветніцкую работу. У 1966 годзе ей было прысвоена званне **Заслужанага дзеяча культуры БССР**.

Узнагароды

Медаль «**За доблесную працу ў Вялікай Айчыннай вайне 1941—1945 гг.**», званне «**Заслужаны дзеяч культуры БССР**»

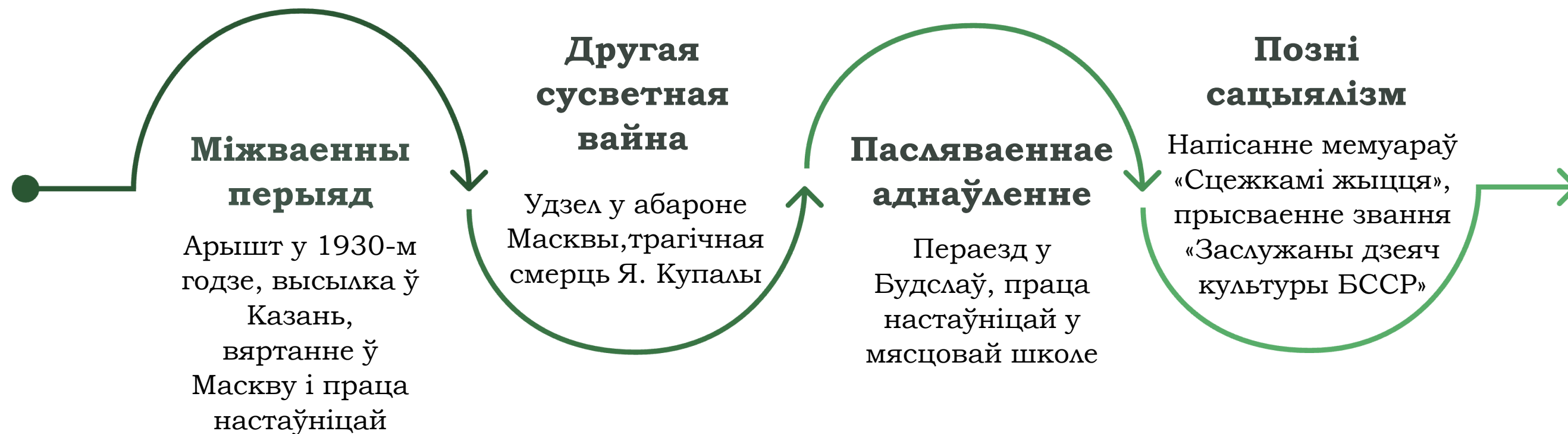
След у мастацтве

Аўтар шэрагу твораў: **гімн-песня «Пад гоман вясёлы»**, паэма «**Сялянская доля**», імпрэсія «**Гвалт, гвалт, гвалт!**», «**Легенда аб возеры Мядзел**», мемуары «**Сцежкамі жыцця**»

Паўліна Мядзёлка
1967 г.

(Фота з кнігі: П. Мядзёлка. «Сцежкамі жыцця». – Мінск : Лімарыус, 2018)





Глабальныя і рэгіянальныя падзеі XX стагоддзя фармавалі ўмовы жыцця, тэмы творчай дзейнасці і магчымасці для культурнай рэалізацыі Паўліны Мядзёлкі.

Сучасная спадчына і натхненне

Тапанімічныя аб'екты

Імя Паўліны Мядзёлкі носіць адна з вуліц Мінска ў мікрараёне Навінкі, таксама яе імём названа **Будслаўская сярэдняя школа**. У **Будславе** ёсць вуліца Паўліны Мядзёлкі і кафэ «Паўлінка».

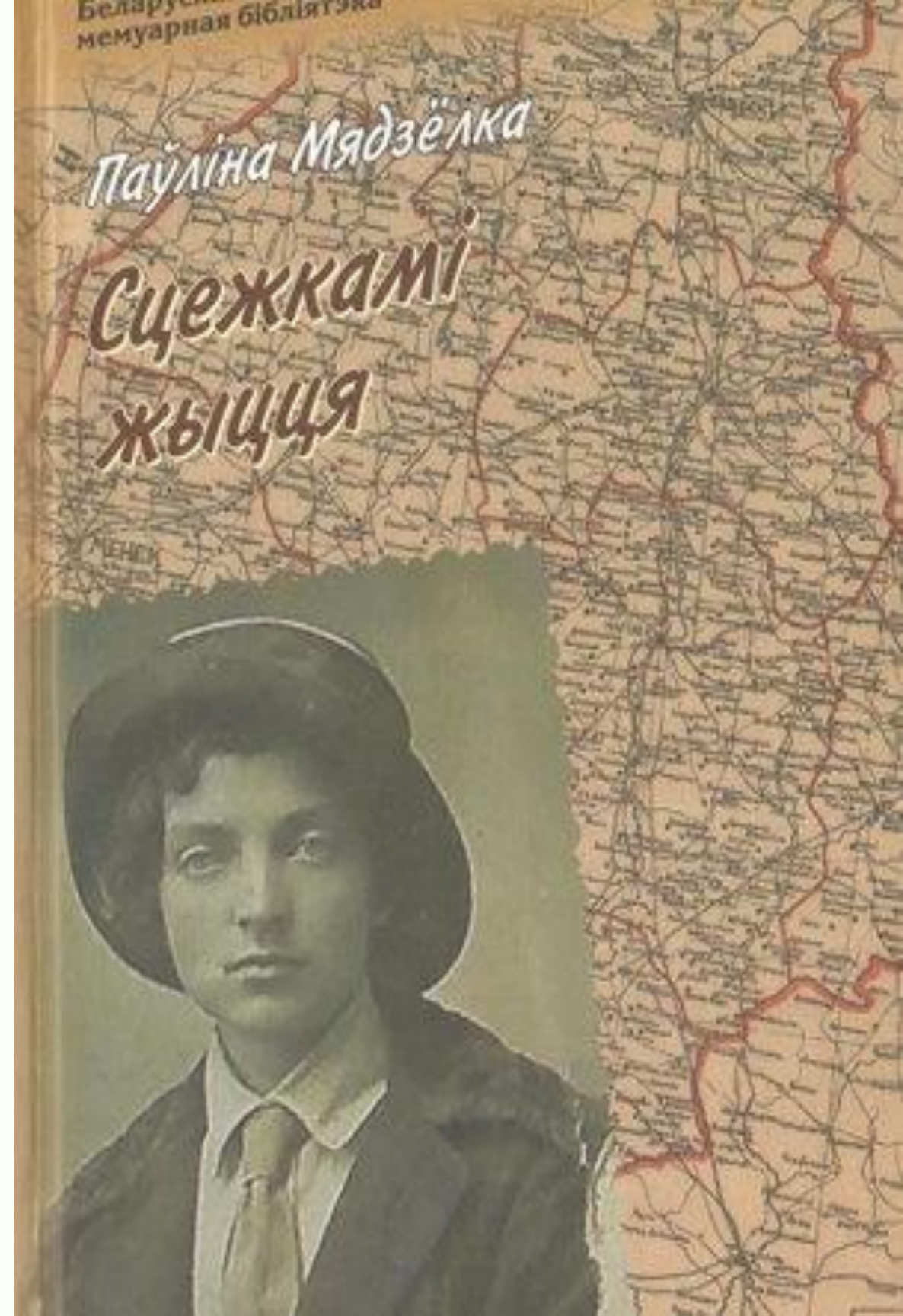
Літаратурнае адлюстраванне

Узаемаадносінам Паўліны Мядзелкі і **Янкі Купалы** прысвечаны спектакль «Карона з кахання» рэжысёра **В.Я. Расстрыжанкава** паводле п'есы драматурга **Анатоля Дзялендзіка** «Сцежкамі кахання». Беларуская паэтка, драматург, сцэнарыст **Таццяна Міхайлаўна Мушынская** напісала п'есу «Паўліна Мядзёлка».

Выданні

Двойчы перавыдавалася аўтабіяграфічная **кніга «Сцежкамі жыцця»**, першы раз выдавецтвам «**Мастацкая літаратура**» ў 1974 годзе, другое выданне апублікавана ўжо пасля смерці Паўліны Мядзелкі, у 2018 годзе.

Вокладка кнігі П. Мядзёлкі «Сцежкамі жыцця»
(Фота з інтэрнэт-сайта кніжнай крамы «Акадэмкніга»)



Паўліна Мядзёлка — частка культурнай спадчыны Беларусі

Яе жыццё - прыклад адданасці роднаму краю, захаванню мовы і традыцый. Яна не проста захоўвала культурную спадчыну, але рабіла яе часткай сучаснасці - падтрымлівала цікавасць да беларускай мовы, натхняла на вывучэнне народнай гісторыі, умацоўвала павагу да мясцовай самабытнасці і паказвала, што культурная ідэнтычнасць можа быць крыніцай сілы і годнасці. Захаванне спадчыны Паўліны Мядзёлкі - гэта не толькі даніна памяці, але і ўклад у будучыню, у якім маладыя людзі змогуць абапірацца на свае карані, ганарыцца імі і працягваць справу тых, хто беражліва перадаў ім культуру.

Ілюстрацыя згенеравана штучным інтэлектам

Дзякуй за ўвагу!

Установа «Дзяржаўны архіў Магілёўскай вобласці»



вул. Карла Маркса, 23/1

г. Магілёў, 212030

Эл. пошта:

arhiv@gamog.by



@ARHIV_MOGILEV

Віртуальная выстава падрыхтавана на аснове дакументаў з
фондаў установы «Дзяржаўны архіў Магілёўскай вобласці», а
таксама матэрыялаў з адкрытых інтэрнэт-крыніц