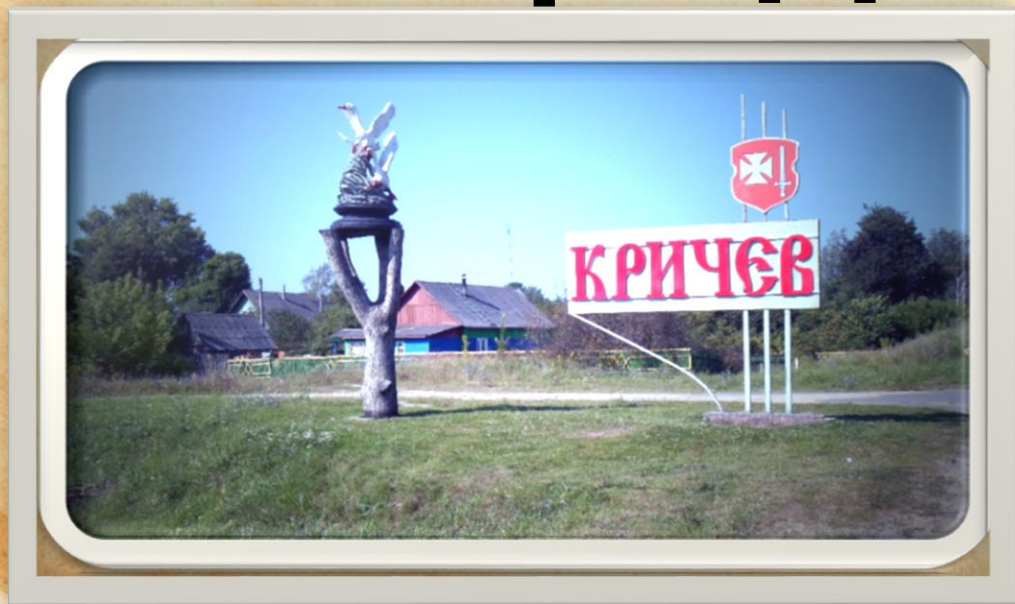


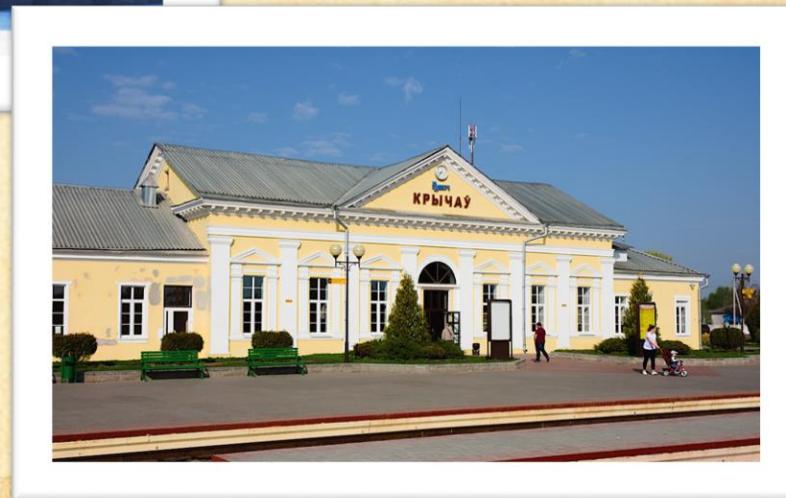
Учреждение «Зональный государственный архив г. Кричеве»

Виртуальная выставка «Города Беларуси»

# «Есть маленький город над Сожем...»



Подготовила:  
ведущий архивист  
Кондратенко Виктория Валерьевна



Кричевский район расположен на востоке Могилевской области. Граничит с Климовичским, Чериковским, Мстиславским районами Могилевской области и Шумячским районом Смоленской области. Был образован 17 июля 1924 года. В современных границах существует с 30 июля 1966 года. Занимает площадь 77754 га.

В настоящее время на территории района проживает 29838 человек. На территории имеется пять сельских Советов – Ботвиновского, Костюшковичского, Краснобудского, Лобковичского и Молятичского – располагается 103 населенных пункта.



2005 год введен агрогородок Бель  
Лобковичский сельский совет



2007 год введен агрогородок Молятичи  
Молятичский сельский совет



2009 год введен агрогородок Красная Буда  
Краснобудский сельский совет



2006 год введен агрогородок Ботвиновка  
Ботвинвский сельский совет



2008 год введен агрогородок Костюшковичи  
Костюшковичский сельский совет



Герб города Кричева и Кричевского района представляет собой изображение: в красном поле «борочного» щита золотой кавалерский крест, справа от него серебряный меч рукояткой вниз

23 августа 1633 года  
Кривчев получил  
магдебургское право и герб



Флаг города Кричева и Кричевского района представляет собой полотнище красного цвета с соотношением высоты и длины как 1:2 (110 на 180 см), слева на котором изображен золотой кавалерский крест, справа серебряный меч рукояткой вниз

Бытуют несколько версий относительно происхождения названия города Кричева.

Согласно одной из них свое название город получил от слов «крица», «кримное железо». Именно так называли болотную железную руду, которой была богата Кричевская земля. Существует также версия, что город основали кривими и первоначально он назывался Кривичев.

Древняя история Кричевщины началась около 10 тысяч лет назад в эпоху каменного века.

Первые поселения людей на землях Кричевщины появились на месте впадения р. Черная Натопа в р. Сож в 5–4 тысячелетии до н.э.

Основными занятиями населения были охота, рыболовство, собирательство.

В письменных источниках Кричев впервые упоминается в 1136 году в Уставной Грамоте смоленского князя Ростислава Мстиславовича под названием Кречут. В документе говорится, что с города брали дань в размере 10 гривен, одна из которых шла в пользу смоленского епископа и церкви Святой Богородицы в Смоленске «... С Кречута дани 10 гр., а св. богородице и епископу гривна».

В это время (12в.) в Кричеве был построен новый укрепленный центр – городище Замковая гора. Крепость построили на высоком берегу Сожа. Одновременно с развитием крепости на Стасской горе начал формироваться Зубельщенский посад. Посад заселяли торговцы и ремесленники, которые занимались металло- и деревообработкой, гончарным ремеслом.

В конце 13 – начале 14 вв. Кричев неоднократно подвергался набегам монголо-татар.

В 1 половине 14 века Кричев был присоединен к Мстиславскому княжеству, а в 1359 в его составе к Великому княжеству Литовскому. В составе мстиславских полков кричевские ратники участвовали в Грюнвальдской битве 1410 г.

С конца 15 в. Кричев – центр Кричевской волости.

Кричев считался одним из важнейших порубежных замков.



*Городище Городец (IX в.),  
современный вид*



Орудия труда (каменный век).  
Кричевский краеведческий  
музей

23 августа 1633г. Кричев получил магдебургское право и герб: на красном поле изображен золотой крест и серебряный меч. В городе существовала система самоуправления, которая была закреплена магдебургским правом, был создан городской магистрат. Как город с магдебургским правом Кричев имел военную организацию населения.

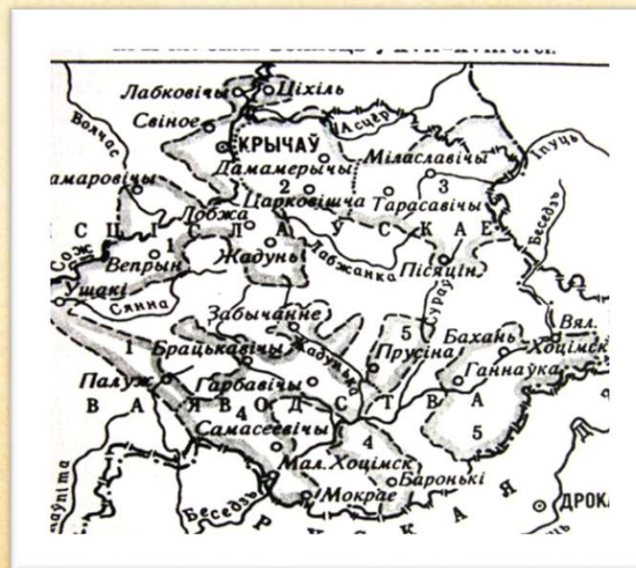
Еще одной яркой страницей истории Кричевщины явилась участие в Северной войне (1700 -1721) против шведских захватчиков, помощь русской армии. Под натиском шведов русская армия во главе с Петром I вынуждена была летом 1708 года отступить на территорию Кричевщины.

Наши земляки были проводниками в русской армии. Так, накануне битвы при Дроброе - Млятичах (29 августа 1708 года) местный житель показал русским войскам броды через разлившихся после дождя рек Белая Натопа и Черная Натопа. Удачный проход русских войск под руководством генерала М Голицина и конницы князя А Меншикова через затопленные поймы рек был неожиданным для противника и способствовал разгрому авангарда интервентов.

В жестоком 2-х часовом бою (30 августа 1708 года, возле Дроброе - Млятичи) русские разбили шведов. Потери шведов в этом сражении составили три тысячи человек. Это была первая победа отступающей армии Петра I над шведами на территории Беларуси.



Место битвы русской армии Петра I со шведской армией Карла XII при Дроброе - Млятичах (29 августа 1709г.)



Карта Кричевской волости  
XVII-XVIII вв.



Место захоронения  
шведских солдат у  
д Млятичи



Восстание в Крымском старостве  
под руководством В Ващилы

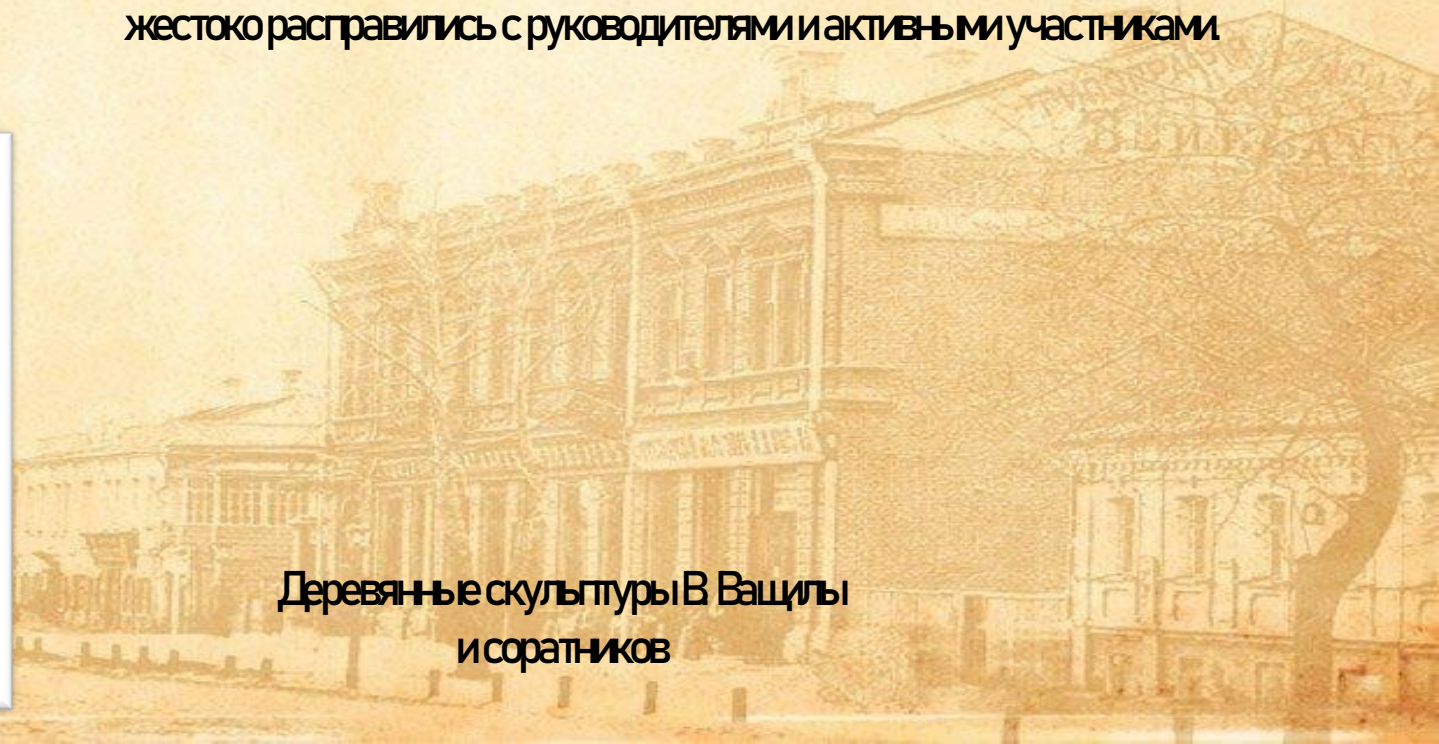
В первой половине XVIII века Крымским староством – огромной территорией почти с 20000 крепостных владел Иероним Радзивилл. Постоянные поборы, издевательства, массовый голод заставили крестьян подняться на вооруженную борьбу. Весной 1740 года вооруженный крестьянский отряд возглавил войт деревни Селищи Крымского староства Василий Матвеевич Ващило.

К концу 1743 года восстание приняло огромный размах, когда вооруженные крестьяне и присоединившиеся к ним горожане начали нападать на усадьбы шляхты, дома купцов и ростовщиков, делить их собственность, уничтожать судебные и долговые книги.

Чтобы подавить восстание Иероним Радзивилл 15 января 1744 г. направил в Крым регулярные войска. В начале февраля 1744 года восстание было подавлено. Власти жестоко расправились с руководителями и активными участниками.



Деревянные скульптуры В Ващилы  
и соратников





Г. А. Потемкин

В 1772 году в после первого раздела Речи Посполитой Кричев в составе Российской империи, местечко в Чериковском повете Могилевской губернии. В январе 1776 году Екатерина II подарила Кричевское староство (14274 чел) графу Г.А. Потемкину.

Кричевщина стала основной базой по обеспечению Черноморского флота, который только стал строиться. Кричевская судостроительная верфь, введенная в 1785 была одним из крупных в России центром судостроения. В 1785 г. здесь построена флотилия из 13 яхт и 12 гребных судов для путешествия Екатерины в Новороссию. Летом 1787 г., направляясь на юг, чтобы произвести смотр Черноморского флота, от Киева до Кременчуга она плыла на яхте «Десна», построенной в Кричеве.

При Потемкине в Кричеве было построено отделение Херсонского адмиралтейства, канатная, парусная мануфактуры.





В Криве работали 2 кожевенных, 2 стекольных, кирпичный, винокурный, меднолитейный заводы, добывалась и перерабатывалась болотная железная руда.

В это время – Криве являлся одним из крупных промышленных центров, только на мануфактуре по выработке парусины работало до 300 рабочих.

В период между 1778–1787 г.г. по приказу Губернатора в Криве был построен дворец в стиле русского классицизма.

Его архитектор известный русский зодчий И.Е. Старов – автор проекта Таврического дворца в Петербурге.

19 января 1787 года во время поездки по новым губерниям России дворец посетила Екатерина II.



Императрица Екатерина II.



К началу 19 в. Крым по-прежнему был местечком (около 2000 жителей и 371 двор).

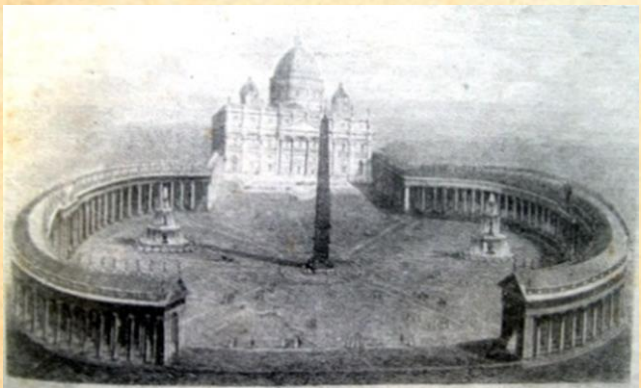
Действовали 6 церквей, католический костел

(построенный по указанию королевы Бонь еще в 1628 году),

2 синагоги. В 80-е годы 18 в. в Молятичах – центре Молятимской волости – по приказу архиепископа, а после митрополита С.И. Богуца-Сестренцевича, был

построен костел – уменьшенная копия собора св. Петра и Павла в Риме.

С 90-х г. 18 в. владелец Крыма – помещик Гольнский. При Гольнском значительно сократилась промышленность Крыма. Работала только парусиновая мануфактура Гольнских, водяная и 2 ветреные мельницы, винокурный завод



Костёл Святого Петра в д. Молятичи



Гольнский ИО.



В 1850-1854 гг. через Кричевскую волость была проложена дорога Москва-Варшава, которая сыграла важную роль в дальнейшем развитии края.

В начале XX века Кричев представлял собой местечко, где проживало шесть тысяч жителей. В городе работали кожевенный, мыловаренный заводы, лесопилка с 13 рабочими, 2 винокуренных завода, 6 мельниц, маслобойня. Действовали шесть церквей, костел, две синагоги, ремесленная (открытая в 1888 году) школа, 10 одноклассных церковно-приходских школ, почтово-телеграфная контора.

Весть о вооруженном восстании в Петрограде (с 24 на 25 октября 1917 года) и свержении Временного правительства пришла в Кричев 26 октября 1917 года. 22 ноября 1917 года под руководством большевиков М.С. Кисилева и М.А. Козлова в Кричеве была установлена советская власть.

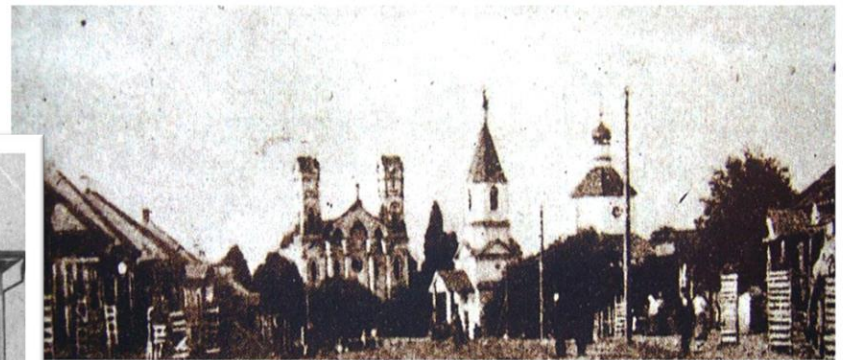
На фронтах гражданской войны самоотверженно сражались многие кричевляне. Отремели бои гражданской войны. Началось строительство новой жизни. 17 июля 1924 года был образован Кричевский район. В июне 1927 район включен в состав Могилевского округа, с 3 февраля 1938 - в составе Могилевской области.



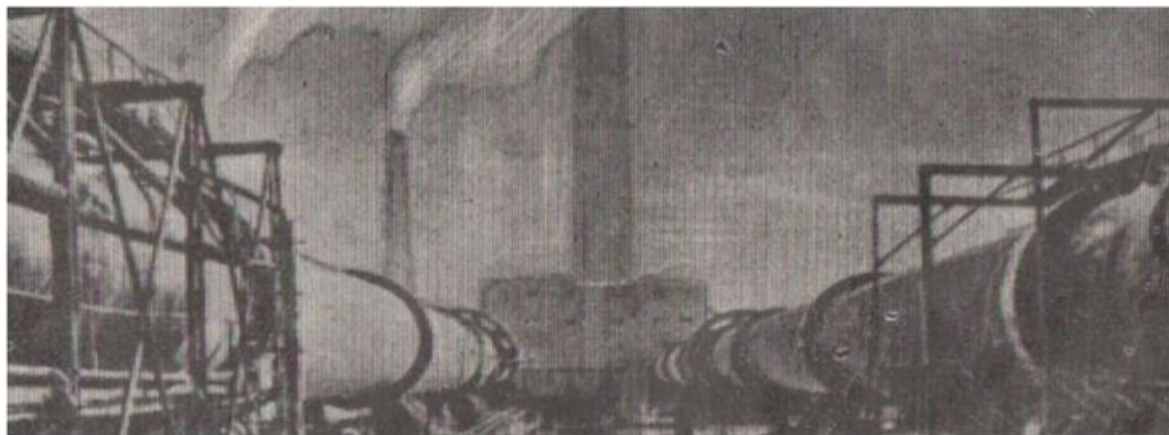
Улица Шосейная



Кричевская второклассная церковноприходская школа

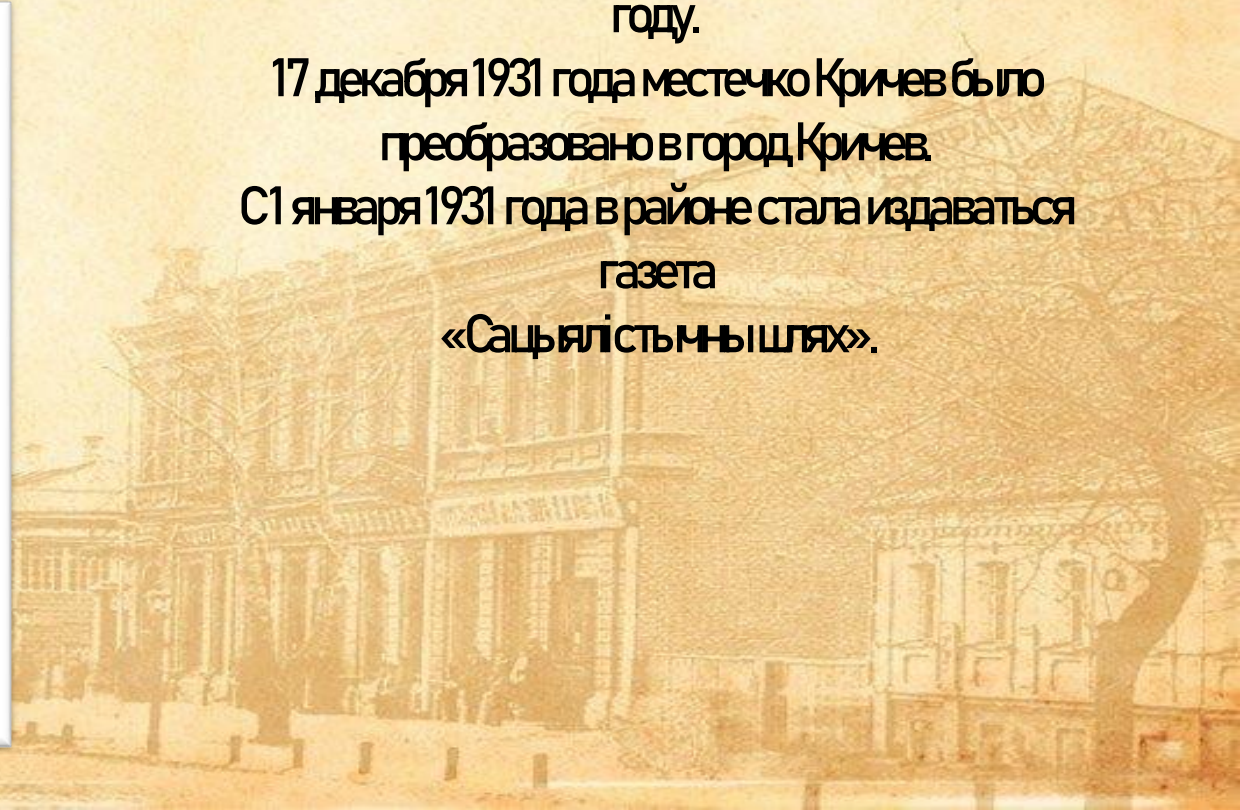


Местечко Кричев (Начало XX в.)



В 30-е годы началось строительство промышленных предприятий на Кричевщине. Начали работать фосфоритный, меловой, кирпичный заводы, льнозавод, образован «Сожстрой», который занимался эксплуатацией реки. Но самым значительным событием стало строительство первенца белорусской цементной промышленности, которое было завершено в 1933 году.

17 декабря 1931 года местечко Кричев было преобразовано в город Кричев. С 1 января 1931 года в районе стала издаваться газета «Сацьвялістьны шлях».



Ремесленное  
училище



Железнодорожный  
вокзал



Автобусное движение



Впредвоенные годы в Криведе была осуществлена электрификация, телефонизация и радификация, значительно возрос жилой фонд, В1932 году открыт Кривевский государственный педтехникум, который в 1939 году выпустил 435 учителей.

В1937 г. открылось автобусное движение.

В1939 году в районе работало 35 начальных школ, 7 средних, 10 неполных средних, 2 вечерние школы, школа ФЗО.

Работала Республиканская школа механизации с/х (бывшая ремесленная школа). В1939 году она выпустила 881 бригаду тракторных бригад, 219 шоферов.

Работала районная больница на 75 коек с терапевтическим, хирургическим, родильным и инфекционным отделениями, поликлиника;

детско-женская консультация, аптека; санэпидемстанция, цемзаводская больница;

Молятинская сельская больница и др.



Первый выпуск трактористов Кричевской межрайонной тракторной школы 1934 год

Гуменников А В



## ВОЙНА

### Героическая оборона на реке Сож

В начале июля фашисты форсировали Березину и рвались к Днепру.

11 июля они захватили плацдармы южнее Орши и севернее Нового Быхова и с утра 12 июля развернули наступление на Смоленск и Кричев, охватывая фланги 13-й армии, оборонявшей рубежи Днепра в районе Могилева и южнее его. Оборона на реке Сож имела особое значение в ходе Смоленского сражения, в результате которого был сорван гитлеровский план молниеносного захвата Москвы. 14 июля 1941 года гитлеровские войска в районе Славгорода (Пропойска) вышли к реке Сож. Основные силы 13 армии, действовавшие южнее Могилева, под напором превосходящих сил противника вынуждены 17 июля 1941 года оставить Кричев занять оборону за рекой Сож. На рубеже реки Сож завязались упорные и длительные бои. Во жестоких боях успешно отражали непрерывные атаки превосходящих сил фашистов героические соединения 13 армии под командованием генерала - лейтенанта Герасименко ВФ, 132-я стрелковая дивизия генерала Бирюзова СС, 137-я стрелковая дивизия полковника Гришина ИП, 4-й воздушно-десантный корпус генерала Жадрова АС, 6-я стрелковая дивизия полковника Гапсуй-Цапко МА, Ленинградский коммунистический батальон полковника Осташенко ФА и другие воинские части.



Гришин И.Т.



Бирюзов С. С.





Остапенко Ф. А.



Жаров А. С.



Тимченко В. С.



Обелиск «В память воинам, погибшим при обороне г. Кричева в 1941 г.»

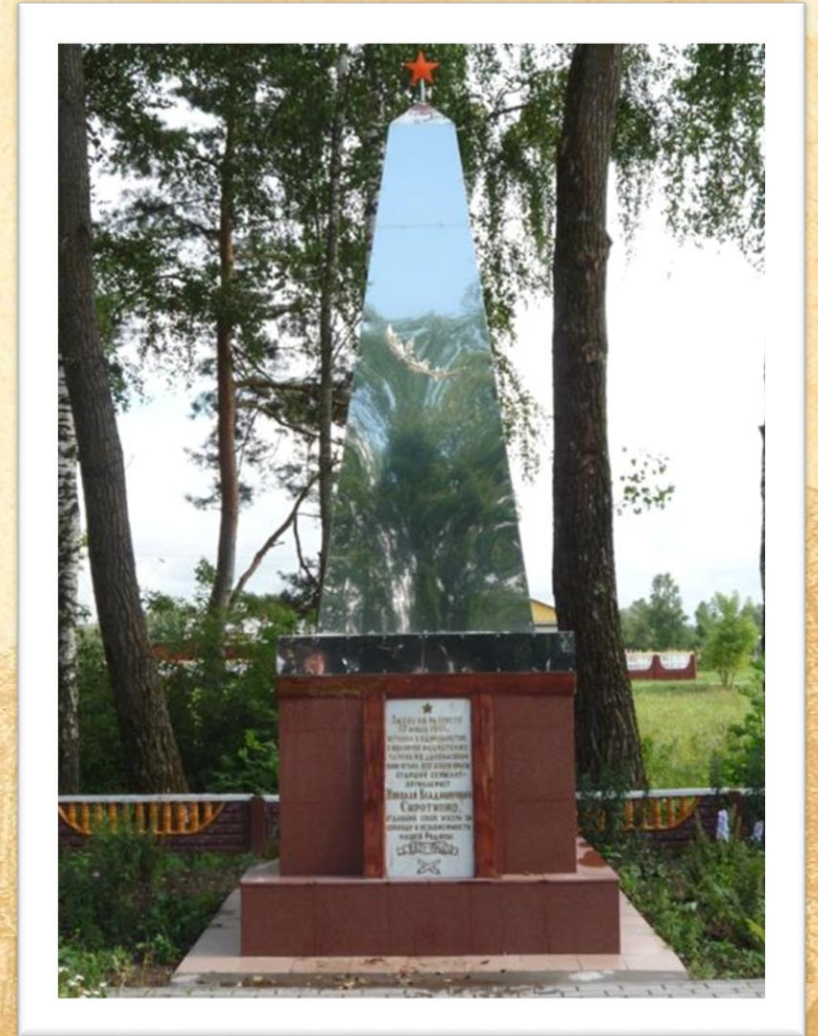


## Памятник-обелиск на месте боя Николая Сиротина

Старший сержант артиллерии. 17 июля 1941 года, во время Смоленского сражения, прикрывая отступление своего полка, около д. Сокольничи в бою в одиночку уничтожил 11 танков, 7 бронемашин, 57 солдат и офицеров противника.



Сиротин Н



# Подпольные группы

С первых дней оккупации, в августе – сентябре 1941 года, на территории района начали действовать подпольные группы АЛ Гавриленко и М.Г. Каинова.

Патриотические группы, проводили разъяснительную работу среди населения, распространяли листовки, сводки Совинформбюро, газеты, поступавшие с Большой земли в партизанские отряды. Крупнейшим успехом АЛ Гавриленко был вывод из строя уже готового к пуску завода.



Гавриленко А. Л.



Каинов М. Г.



Памятник подпольщикам группы Гавриленко



Памятник михеевичским комсомольцам – подпольщикам

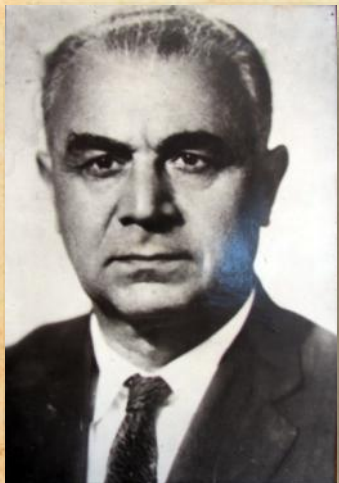
# Кричевский лагерь смерти на цементном заводе



Свистунова Марфа (справа)  
расстреляна фашистами вместе с  
четырьмя детьми



Трубников ВТ.



Атанасян ЛА

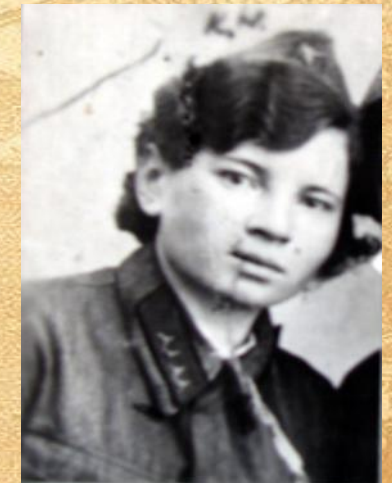


Сотникова МК

Подпольщики из числа узников  
фашистского лагеря смерти,  
размещавшегося на территории  
цементного завода и принудительно  
работавшие здесь, проводили  
диверсии, выводили из строя  
оборудование.



Томников ВМ



Мхова-Семенова  
А



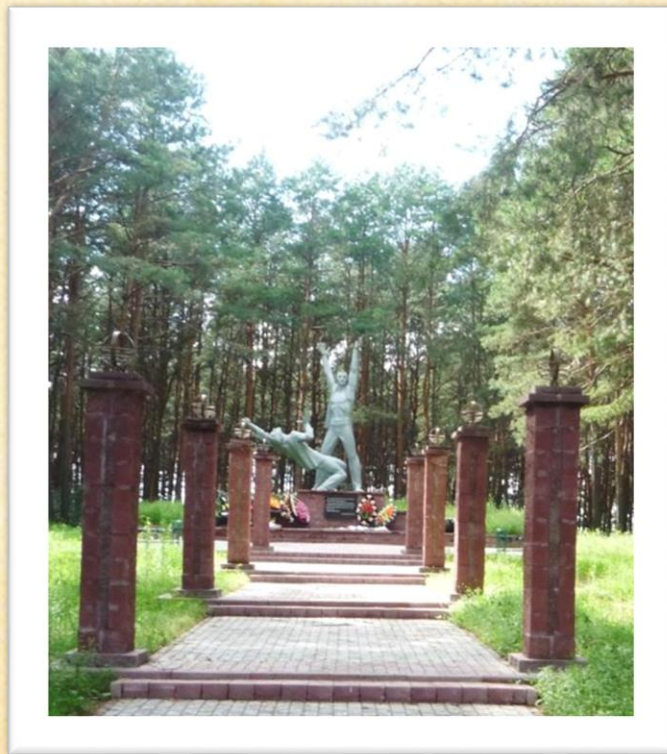
Александр  
Окаёмов



Геннадий Лузенин

Попали в лагерь смерти московские ополченцы А Окаёмов – известный певец, первый исполнитель песни «Орленок» и главный хормейстер Московской филармонии и Г. Лузенин. С первых дней нахождения в лагере установили связь с кричевскими подпольщиками, узнав о связи, гитлеровцы арестовали патриотов и подвергли их жестоким пыткам. Когда их привели на расстрел, в небо взвилась песня «Орленок» в исполнении Александра, а последние слова его друга Геннадия были: «Прощай жизнь! Прощай Родина!»

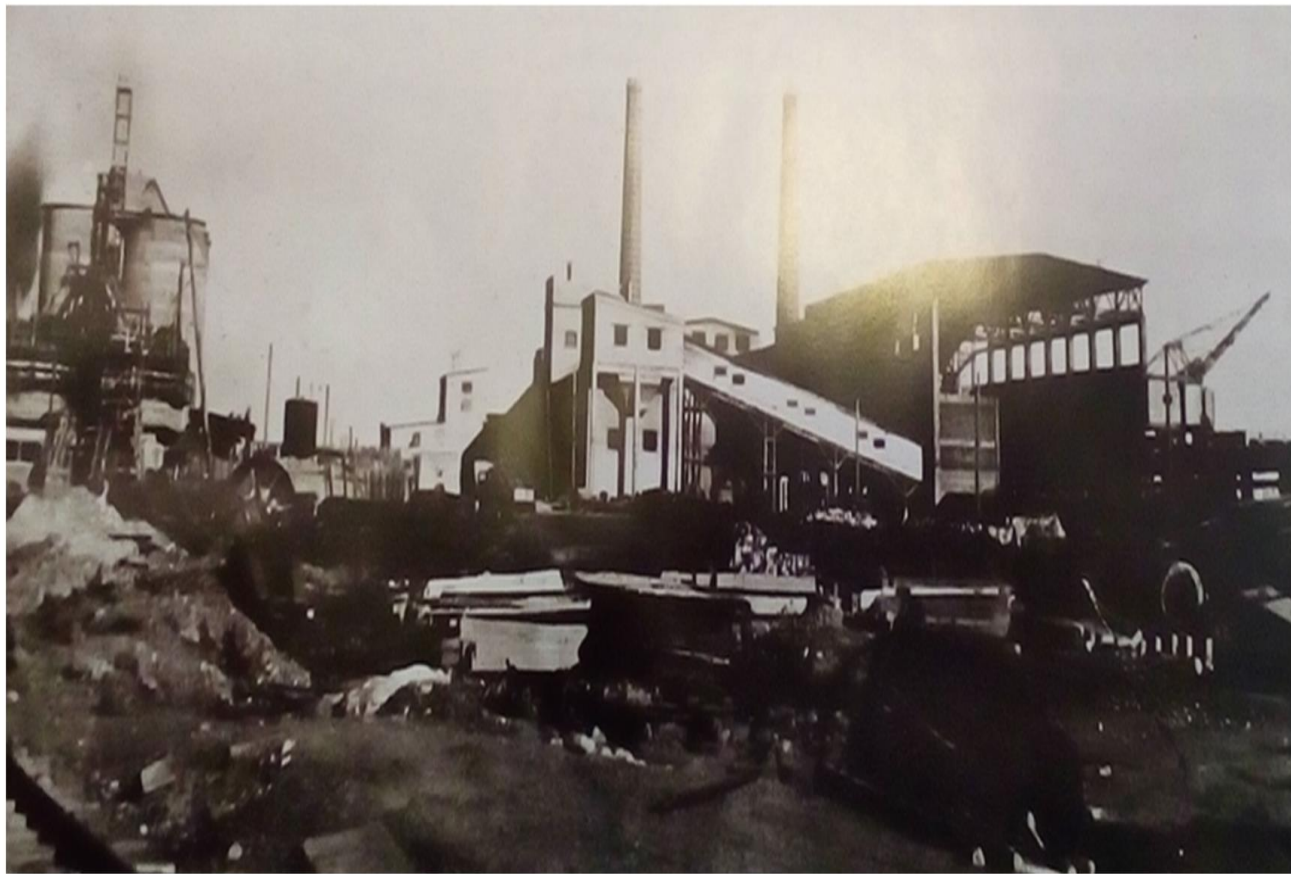
В лагере смерти погибло 18 тысяч военнопленных и мирных жителей. Жителей деревни Антоновка постигла участь Хатыни, 14 ноября 1941 года женщины, старики, дети были расстреляны немецкими карателями, а деревня сожжена. С фронтов Великой Отечественной войны не вернулись около 3 тысяч наших земляков.



Памятник жертвам фашизма в д.  
Прудок



Памятник евреям, погибшим в 1941 году в  
деревне Антоновка, был установлен в 2017  
году. д. Молятичи



Восстановление цементно-шиферного завода 1943 год

## Промышленность

После освобождения жители района приступили к восстановлению разрушенного войной народного хозяйства.

В октябре 1943 года был восстановлен хлебокомбинат, открылась районная больница, амбулатории, фельдшерско-акушерские пункты. В конце 1943 года начались восстановительные работы на цементном заводе. В феврале 1944 завод отгрузил первые 2 тысячи тонн клинкера для нужд Ленинграда.

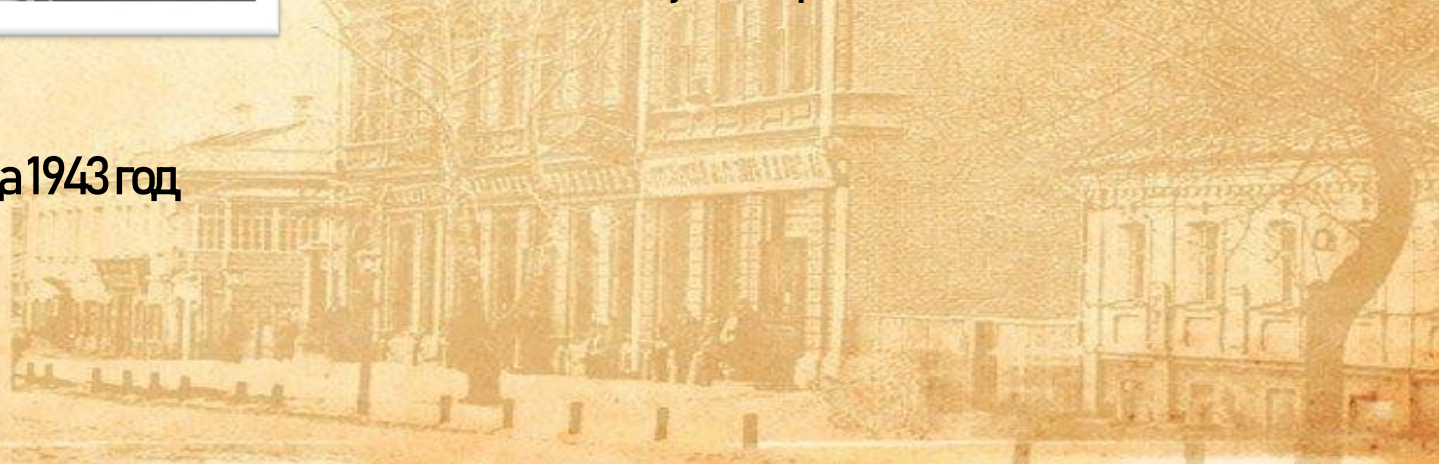
В 1946 году введен в строй маслодельный завод.

В 1947 году начато строительство завода резиновых изделий, который уже в 1949 году выпустил первую продукцию.

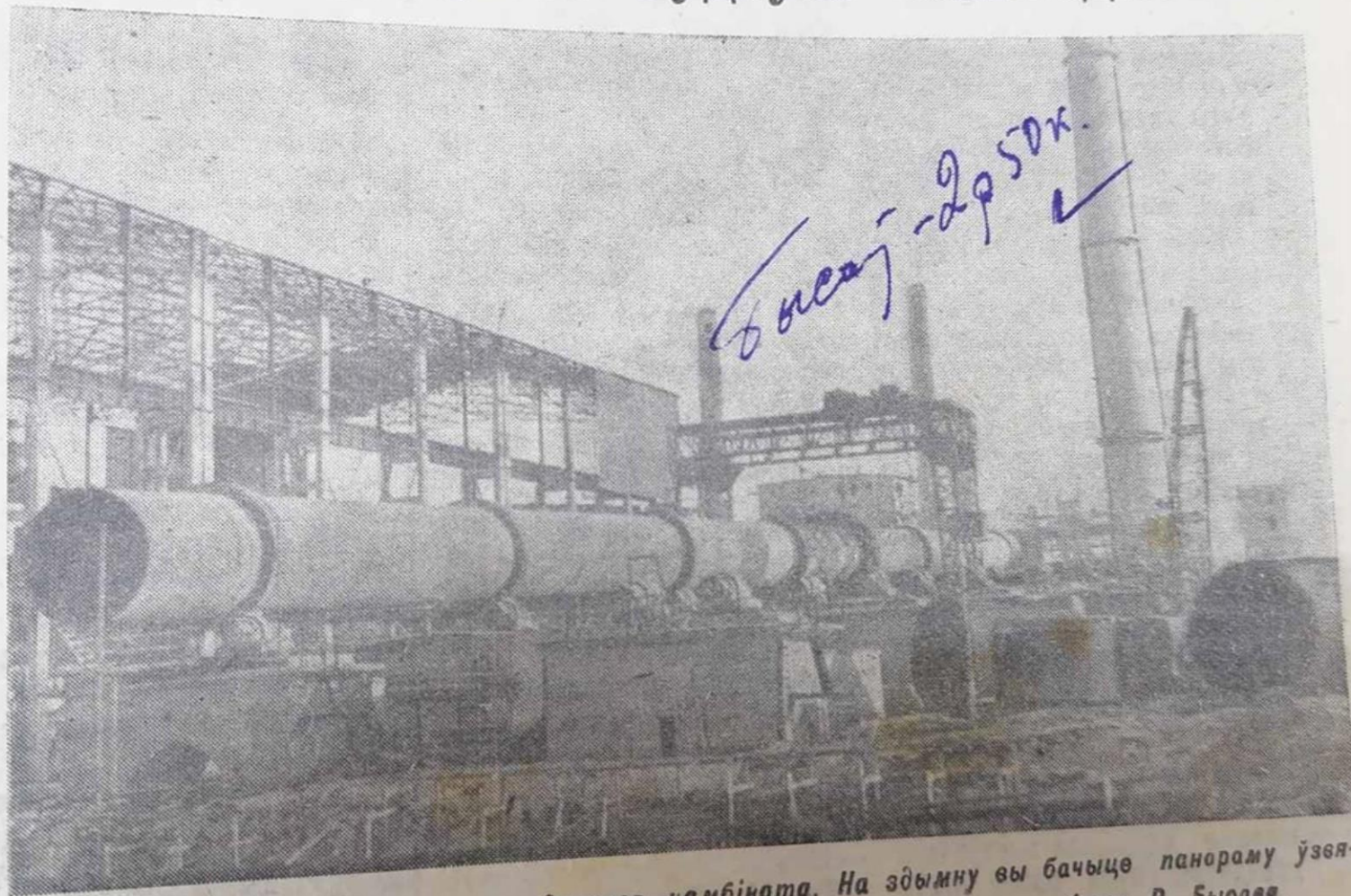
Строители заканчивали восстановление цементного завода, в 1949 году это предприятие было пущено в строй.

В 1967 году заработал завод железобетонных изделий.

В 1978 году начал работать мясокомбинат.



На ўдарнай будоўлі сямігодкі



Другая чарга цэментна-шыфернага камбіната. На здымку вы бачыце панораму ўзя-  
дзення новай вярчальнай печы.  
Фота В. Бысава.

Цэментно-шиферный завод 1961 год

## Новая тэхніка на маслазавооце

Пастаўленыя задачы XX з'езду КПСС па механізацыі і аўтаматызацыі працаёмкіх вытворчых працэсаў, а таксама па павелічэнню здыму гатовай прадукцыі з квадратнага метра вытворчых плошчаў у нас рашаюцца паспяхова.

Значны рост прадукцыйнасці грамадскай жыццёлагадулі ў нашым раёне патрабуе ад калектыва маслазавода нарошчвання дадатковых вытворчых магутнасцей, каб у гэтым годзе хутчэй і без затрымкі перапрацаваць усю малочную прадукцыю, якая паступае ад калгасаў і саўгаса.

Трэба адзначыць, што ў бягучым годзе на 20 сакавіка ў параўнанні з адпаведным перыядам мінулага года паступіла малака па абавязковаму дзяржаўнаму запуску ад грамадскіх гаспадарак больш на 132,7 тоны. Прырост супраць мінулага года складае 233,4 працэнта.

Улічваючы няспынны рост надояў малака, калектыву маслазавода ў бягучым годзе павялічвае вытворчыя магутнасці. Зараз у нас змяняюцца

Ж  
С. Фралоў,  
дырэктар маслазавода.

Ж  
вана новая няспынна-паточная лінія «Мелешына» па вытворчасці масла, якая ў значнай ступені паскорыць перапрацоўку пасупаючай сыравіны на маслазавооце, у два разы скароціць вытворчыя працэсы па вырабу масла, на 30 працэнтаў вызваліць рабочую сілу і павялічыць прадукцыйнасць працы. Эканомія электраэнергіі на выраб цэнтнера масла ўзрастае на 15 працэнтаў. Значна палепшыла харчовыя якасці масла, бо пры новым няспынна-паточным спосабе поўнаасцю захоўваюцца ў масле высокахарчовыя рэчывы—малочны цукар і бялкі, а пры старым спосабе гэтыя харчовыя рэчывы вымываюцца прамыўнымі водамі. У значнай ступені будуць таксама палепшаны правілы па санітарыі.

Пры старым спосабе вытворчасці масла, смятана ішла на выпрацоўку масла толькі на другія суткі. Яна павінна быць працэс ахаладжэн-

ня і высыявання. Пры гэтым трэба было мець дадатковыя плошчы і ёмкасці, патрабавалася большы расход холаду. Такі працэс, безумоўна, падаражаў выраблены цэнтнер масла.

Пры новым няспынна-паточным працэсе вытворчасці масла, выпрацоўка яго будзе пачынацца з перапрацоўкі малака і заканчвацца працэсам выпуску гатовай прадукцыі, якая адразу ідзе непасрэдна ў скрыні.

Прадукцыйнасць паточнай лініі—350—400 кілаграмаў масла ў гадзіну, а пры старым спосабе на выпрацоўку такой колькасці масла затрачвалася 3—4 гадзіны.

Кашт устаноўленага абсталявання лініі «Мелешына» поўнаасцю будзе апраўдан на вытворчасці на працягу аднаго года толькі за лік скарачэння рабочей сілы, эканоміі электраэнергіі, палепшэння якасці выпускаемай прадукцыі.

У красавіку бягучага года калектыву маслазавода пачне выпуск прадукцыі паточным метадам.

НАСУСТРАЧ  
З'ЕЗДУ КПСС

## Сямігодку за пяць гадоў



Майстар завода М. Ф. Бальшунюў.

—Тры год сямігодкі вельмі значнальны—наш народ рыхтуе дастойную сустрэчу XXII з'езду Камуністычнай партыі. Усе прадпрыемствы, установы, калгасы, саўгасы, кожны чалавек змагаецца за тое, каб выдатным працоўным падарункам сустрэць гэтую гістарычную падзею ў жыцці савецкага народа.

Мы прысутнічаем на гутарцы прапагандыста, майстра Крычаўскага механізаванага маслазавода Міхаіла Філімонавіча Бальшунова з рабочымі прадпрыемства.

Прапагандыст гаворыць аб тым вялікім энтузіязме, які ахапіў зараз кожнага чалавека. Гаворыць аб нашых дасягненнях, перамогах у навучэнні, тэхніцы, асваенні космасу... Але прапагандыст, гаворачы аб касмічных справах, не забывае пра зямныя, да-

Тое, што мы робім, — гаворыць Міхаіл Філімонавіч, — мае такое вялікае значэнне, што нават не патрабуе лішніх доказаў.

Хораша гаворыць прапагандыст, даходліва, проста. І ёсць аб чым. Ёсць чым пахваліцца, прывесці добры прыклад са свайго завода.

Сёлета калектыву механізаванага маслазавода працуе і падвоенай энергіяй. І сёлета бачна на лічбах. За першыя паўгоддзе амаль у два разы павялічан выпуск валавой прадукцыі ў параўнанні з першым паўгоддзем 1960 года, а выпуск масла—асноўнай прадукцыі прадпрыемства—узрос амаль у два з палавінай раза.

Значна зніжан сабекошт прадукцыі, ёсць дасягненні ў барацьбе за эканомію сярэні. На плане на кожны кілаграм масла трэба расходваць 24 кілаграмы 420 грамаў малака, а на заводзе расходуюць на сто грамаў менш. Лічба, здаецца, невылікая, але ў маштабе ўсяго прадпрыемства гэта вылічваецца сумай больш пятнаццаці тысяч рублёў.

Поспех забяспечваюць людзі. Добра працуюць апаратчыцы апаратнага цэха Вераніца і тэхніцы райнага

рабчыца на паточнай лініі па вырабу масла (лінія Мелешына) камсамолка заводчыца Пінскага тэхнікума мясамалочнай прамісловасці Валяціна Півікава, майстар цэха марожанага камсамолка Ліда Харошка, сыравар Ганна Патроўна Стальмахова, качагар сакратар камсамольскай арганізацыі Уладзімір Казлоў, машыніст халадзільнай устаноўкі Юген Зонгаў і другія.

На заводзе сёлета зроблена многа новага. Нядаўна пабудавана прыёмнае аддзяленне. Працэй малако прымалі прама ў цэху. З-за гэтага драбны ўмовы працы былі ў апаратчыц, цяжка было захоўваць чысціню. У новым пакоі ўстаноўлены паўаўтаматычныя цыферблатныя вагі і самаўсасваючы насос для зліву малака з тары здатчыкаў. Толькі гэта ў тры разы павялічыла прадукцыйнасць працы прыёмчыкаў і разка палепшыла гігіену работ.

У першым паўгоддзі быў асвоен разлівачна-закупорачны аўтамат для расфасоўкі малака і кефіра магутнасцю 1,5—2 тысячы бутэлек ў гадзі-



ленне, на паточнай лініі па вытворчасці масла ўстаноўлена гэта і дэваліла ама... з палавінай разы павялічыў выпуск масла. Для таго... больш выпускаць прадукцыю будоўня пах палавінай прадукцыі, дзе будуць рабляцца сыркі, сытаныя рог, кефір, марожанае і фасаваным выгале... У 1959 годзе, абм... ваючы сямігодку... лектыву завода абавязуе... канаць сваю сямігодку год. Слова маслазаводчыцы.

## Наша кроўная справа

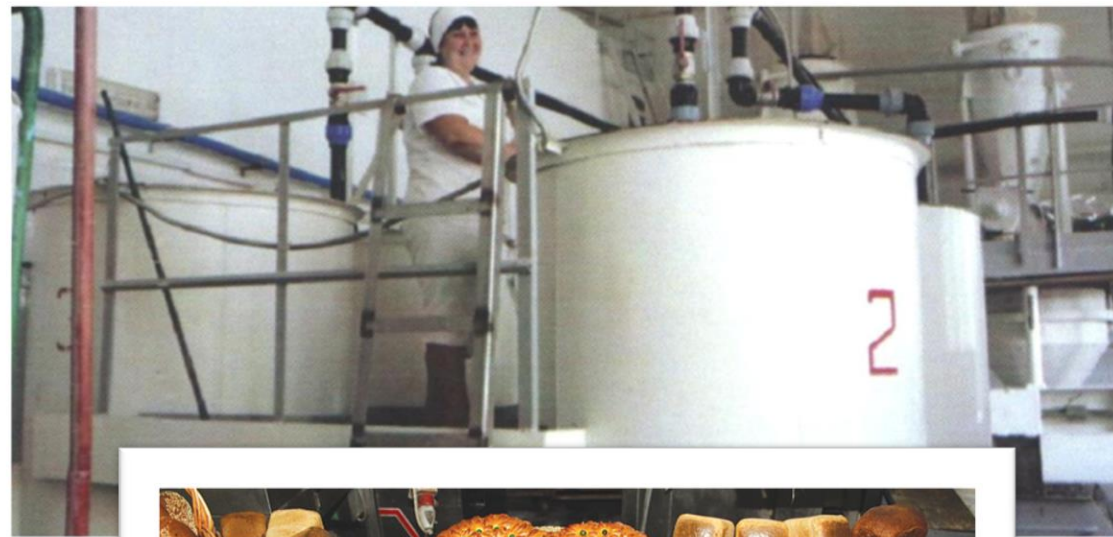
(3 паставы жыццёвага нарады настаўнікаў)

З вялікім палітычным дымам настаўнікі райнага стрэлі праект новай Праграмы партыі. Савецкі народ і прагрэсіўнае чалавечтва справядлівасці ацанілі гэты гістарычны дакумент, які эпохі. Настаўнікі ўспрымаюць праект Праграмы партыі як сваю кроўную справу.

Слова праекта Праграмы тым, што ў ўмовах рэвалюцыйнага будоўніцтва калектыва павышаюцца значэнне і лік, якія заклікаюць працадзецям любоў да працы, ведаў, да заняткаў, фавань маладое пакаленне



Завод резиновых изделий и их продукция



Кривичский филиал  
ОАО «Булочно-кондитерская компания «Дрмочай»





**Новый цементный завод возведенный совместными усилиями белорусских и китайских строителей  
2013 год и его продукция**



Завод железобетонных изделий и их продукция



# Строительство и благоустройство



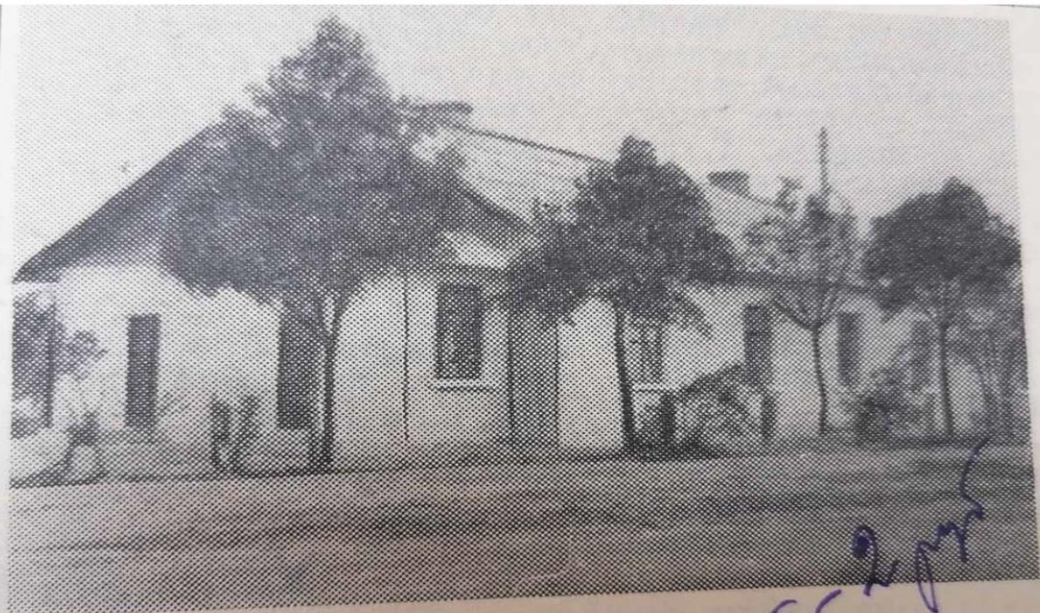
Во 2-ой половине XX века в Криве свое развитие получило жилищное строительство.

В 1960-х годах началась застройка микрорайона «Сож» с жилой площадью свыше 16 тыс. кв. метров. В поселок железнодорожного узла, цементно-шиферного комбината.

В 1970-х годах начали застройку микрорайона «Комсомольский» и Дома культуры на площади Ленина.

Строительство 33-х квартир жилого дома 1954 год



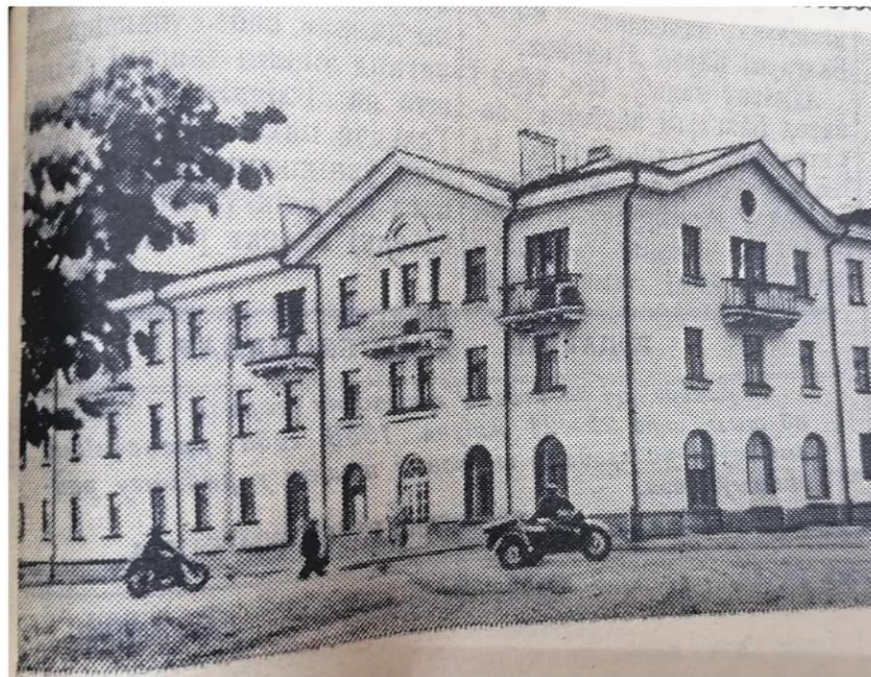


Прыгажэе і добраўпарадкоўваецца рабочы пасёлак чыгуначнікаў станцыі Крычаў. З кожным годам будаўнікі здаюць у эксплуатацыю новыя жыллёвыя аб'екты. Будаўніцтва многіх памяшканняў вядзецца ўласнымі сіламі.  
На здымку: дом для паравозных брыгад, пабудаваны сваімі сіламі.

Фота В. Бысова.

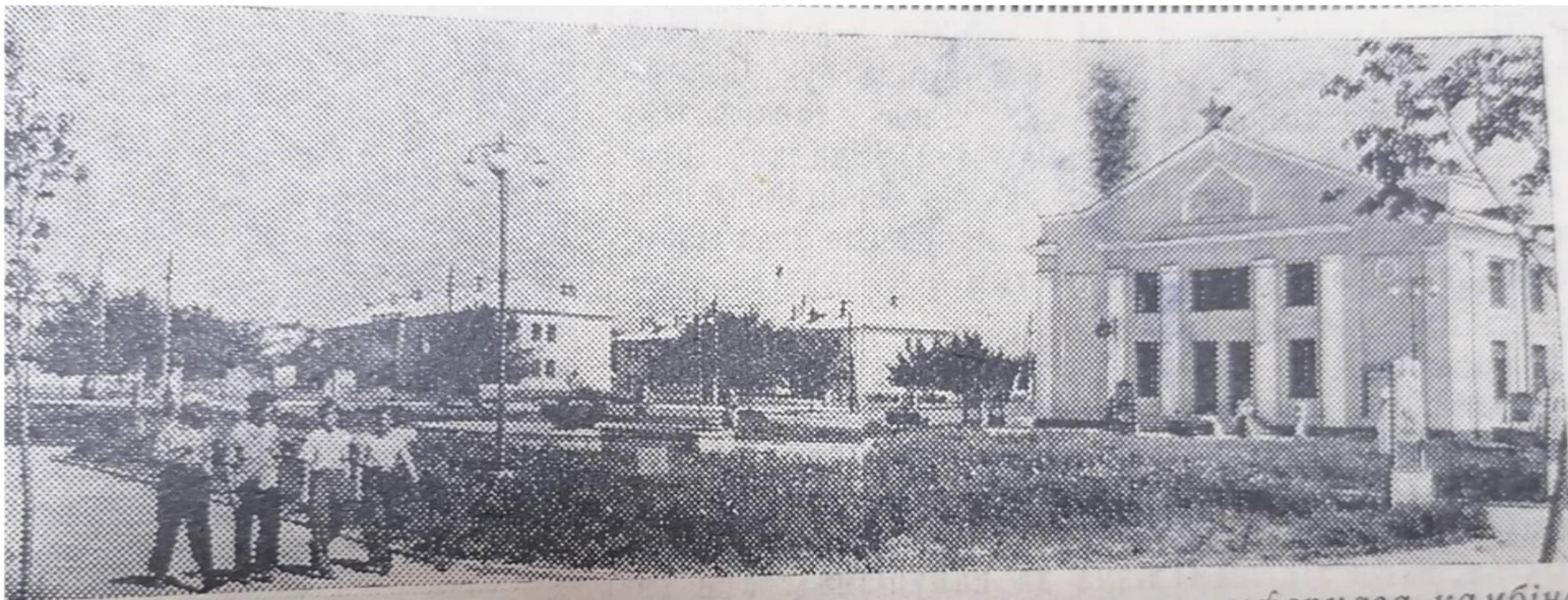
Дом для паравозных бригад  
1956 год

Жилой 33-х квартирный дом на поселке цементников 1954 год



З кожным годам расце і добраўпарадкоўваецца наш любімы горад. На пасёлку цементна-шыфернага камбіната выраслі новыя кварталы жылых дамоў.  
На здымку: новы 33-х кватэрны жылы дом на пасёлку цементна-шыфернага камбіната.  
Фота Д. Пракарэнкі.

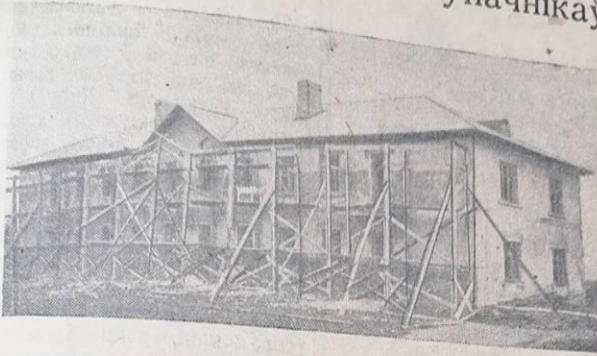




НА ЗДЫМКУ: жылы гарадок работнікаў цэментна-шыфернага камбіната  
Фота Ч. Мезіна.

Жилой городок работников цементно-шиферного комбината  
1960 год

Новыя дамы для чыгуначнікаў



Хуткімі тэмпамі ідзе будаўніцтва жылых дамоў для Крычаўскіх чыгуначнікаў. Зараз на вуліцы Сталіна будуецца два 12-ці кватэрныя дамы. Будаўніцтва вядзецца паточным метадам. Адначасова знадворку праводзіцца атынкаўка і абліцоўка будынка, а ўнутры ідуць аддзелачныя работы. Паміж будаўнікамі шырокім фронтам разгорнута сацыялістычнае спаборніцтва за хутчэйшае заканчэнне будаўніцтва.

Да 37-й гадавіны Вялікага Кастрычніка абодва будынкі будуць зданы ў эксплуатацыю.

У хуткім часе многія сем'і чыгуначнікаў будуць спраўляць новаселле. Для іх паслуг будуць прадастаўлены светлыя, утульныя і добра абсталяваныя кватэры.

Кожны кватэраз'ёмшчык атрымае два добра ўпарадкаваныя і абсталяваныя акаі, прыдворны пладоўнік, патайную шафу, зробленую ў сцяне. Кватэры

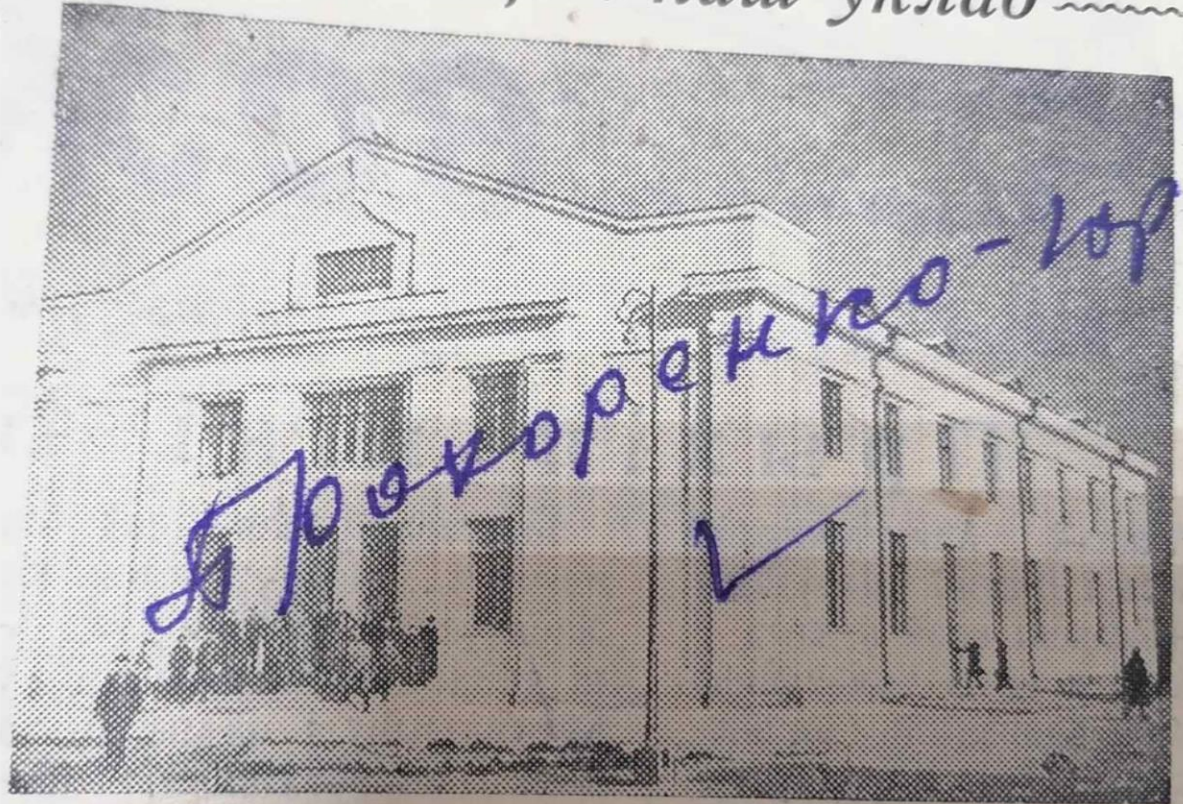
маюць паравое ацяпленне, электрасвет, радыё і тэлефон.



НА ЗДЫМКУ: агульны выгляд будаўніцтва дома і іншым здымку: комсамолец-тынкаўшчык Іван Майсеенка за работай. Сваёй нормай выпрацоўкі малады тынкаўшчык выконвае на 160—170 працэнтаў пры выдатнай якасці.

Фото Д. Прахарэнкі.

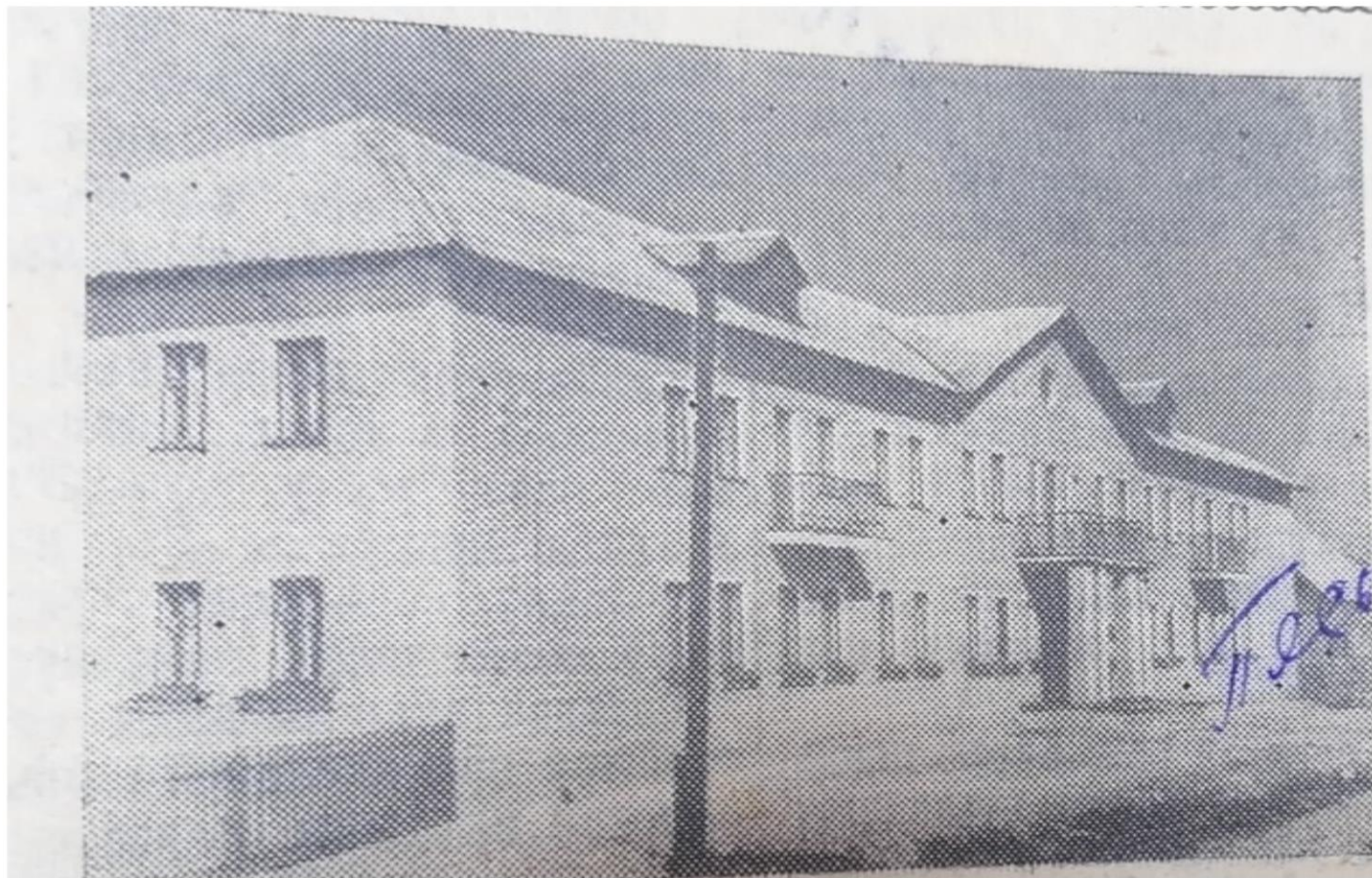
Гут ёсць і наш уклад



На здымку: клуб цэментна-шыфернага камбіната.

Фото Д. Прахарэнкі.

1958 год



□  
Нядаўна на рабочым пасёлку  
цэментна-шыфернага камбіната  
здан у эксплуатацыю новы інтэр-  
нат для рабочых „УНР-62“ на  
120 месц.

У вольны ад работы час рабо-  
чыя адпачываюць у чырвоным  
кутку, абсталяваным у адным з  
пакояў інтэрната. У ім ёсць кнігі,  
газеты часопісы, настольныя гуль-  
ні.

НА ЗДЫМКУ: новы інтэрнат.  
Фота Л. Песькіна,

□

Новое общежитие 1959 год



✱  
З кожным годам расце і добраўпарадкоўваецца наш родны горад Крычаў. Штогод на месцы былых руін і папалішчаў узнікаюць новыя дамы. З руін вырастаюць прыгожыя рабочыя пасёлкі: цэментна-шыфернага камбіната і сам камбінат. Завяршаецца будаўніцтва вапнавага завода, пабудаваны сотні новых жылых дамоў. Новыя паркі і скверы з'явіліся ў горадзе.

На здымку: новыя дамы ў горадзе на вуліцы Ленінская.  
Фота Л. Песькіна.

✱

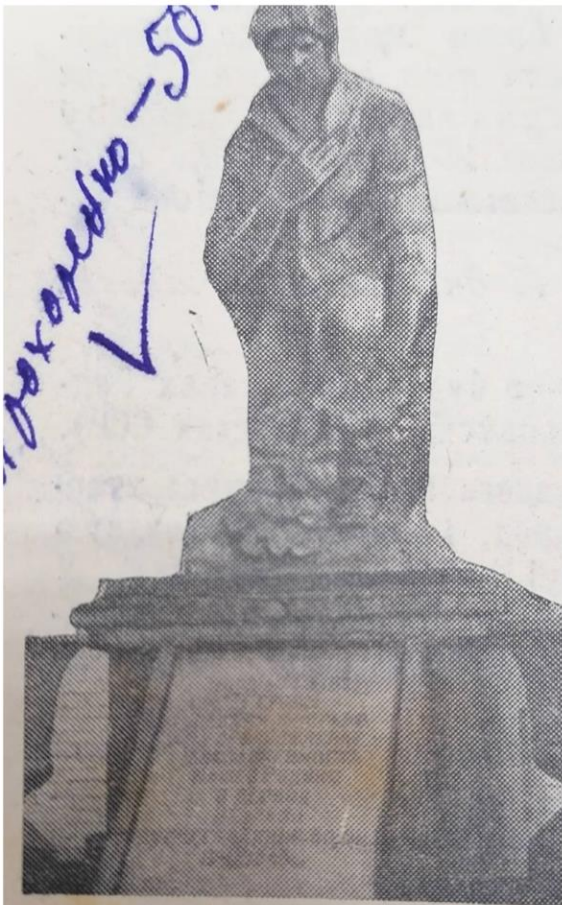
Улица Ленинская 1959 год





НА ЗДЫМКУ: новы помнік „Маці—  
Радзіма“, які ўстаноўлен ля сядзібы  
РТМС у знак ушанавання памяці загі-  
нуўшых воінаў і мірных грамадзян у  
гады Вялікай Айчыннай вайны.

Фота Д. Прахарэнкі.



Помнік „Смуткуючая маці“. Уста-  
ноўлен на пасёлку цэментна-шы-  
фернага камбіната.

Фота Д. Прахарэнкі.

1961 год

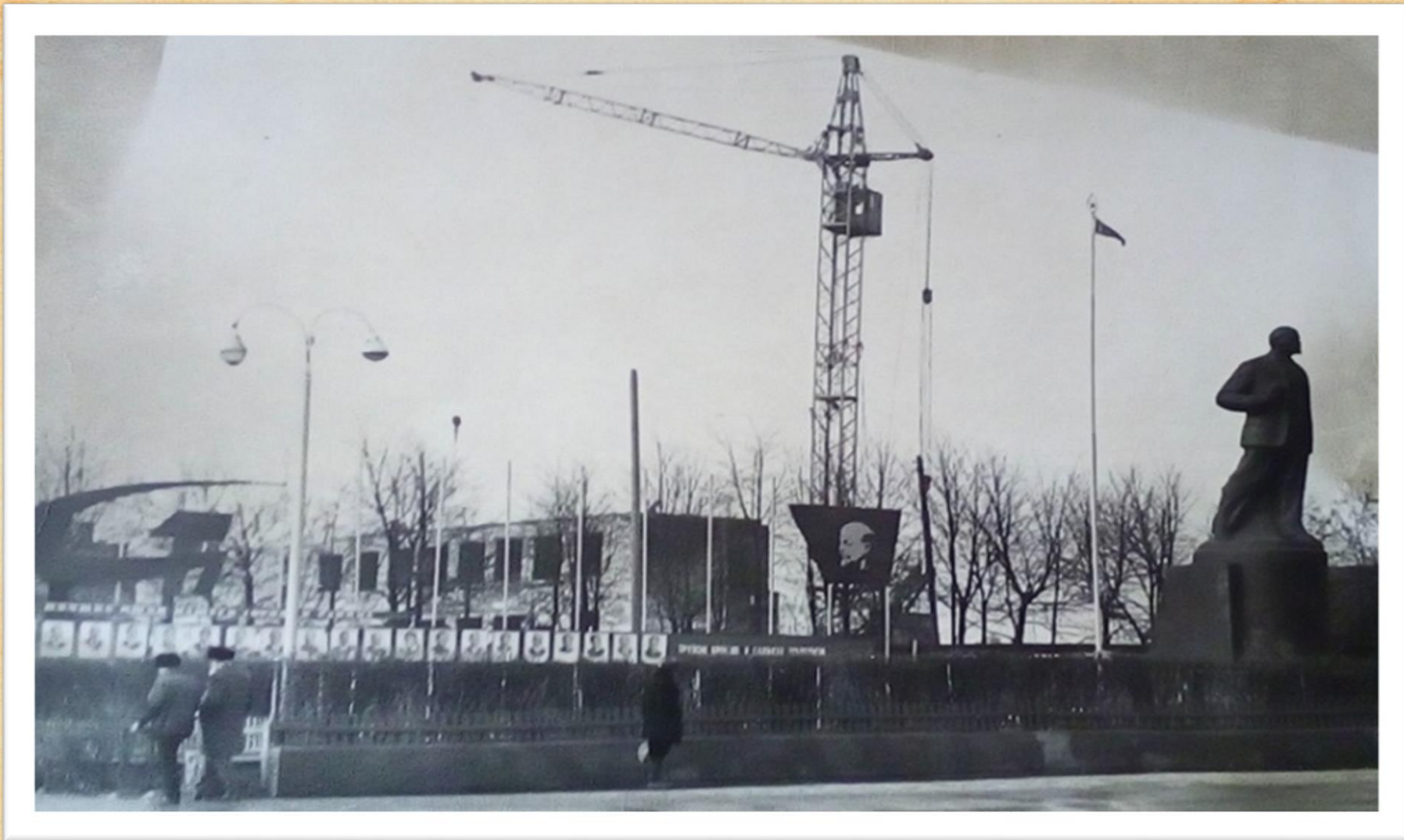


Застройка микрорайона «Союз»  
в 1960-х годах



Застройка микрорайона Комсомольский  
в 1970-х годах

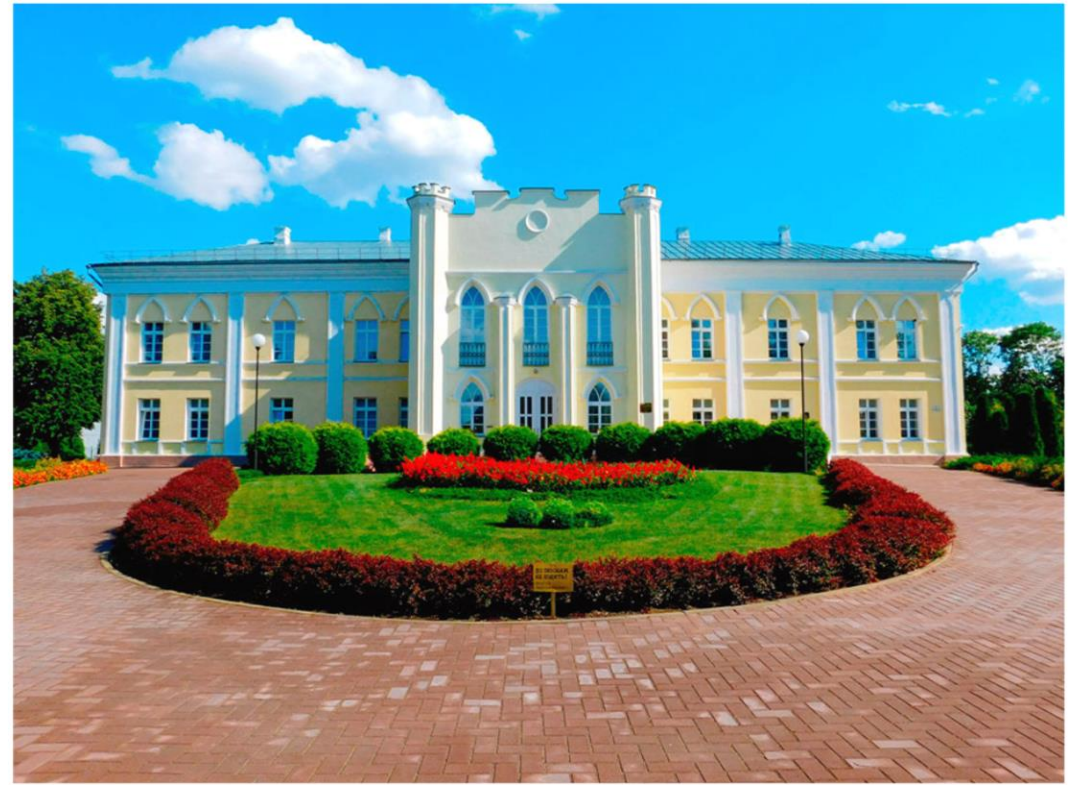




Строительство Дома культуры в 1970-х годах



Открыт стадион «Сож-2002»  
2002 год



Открыт после реставрации памятник архитектуры XVIII века –  
Дворец Губемкина 2008 год



## Здравоохранение



Районная больница  
1960 год

После получения статуса города в Кривеях появилась районная больница на 75 коек с терапевтическим, хирургическим, родильным и инфекционным отделениями, поликлиникой.

Данная больница размещалась в районе Гончаровка по улице Колхозная. В конце 50-х годов начато строительство нового здания больницы. В 1960 году вступила в строй новая районная больница на 150 коек с инфекционным отделением на 40 коек.

Через год в 1961 году было сдано 2-х этажное здание поликлиники.



2020 год

ня прадпрыемства камуністыч-  
най працы цалкам чыгунач-  
наму вузлу.

В. Ушкевіч,  
інструктар РК КПБ.

Расце і прыгажэе наш Крычаў.  
Нядаўна па вуліцы Ленінскай ад-  
чыніліся дзверы новага трох-  
вярховага корпуса райбальніцы,  
якая аснашчана навейшым меды-  
цынскім абсталяваннем.

Фота М. Шчапбанова.



Открытие районной больницы 1960 год



Па вуліцы Савецкай у г. Крычаве збудаван у эксплуата-  
цыю новы будынак аптэкі.

Фота М. Шчапбанова.

Открытие аптеки по ул. Советской  
1960 год

### Ахова здароўя ў раёне



Лабковіцкая сельская бальніца. Тут ёсць выдатная лаборатарыя, дзе лаборант працуе Е. А. Дзюбаль.  
На здымку: лаборантка Е. А. Дзюбаль за работай.  
Фота Л. Песькіна.

Партыя і ўрад надаюць вялікую ўвагу развіццю аховы здароўя ў нашай краіне. Штогод будуецца новыя бальніцы, паліклінікі, амбулаторыі, дамы адначасна, санаторыі. Савецкі Саюз распалагае самай шырокай сеткай медыцынскіх устаноў.

Наш раён не вельмі вялікі. Але на яго тэрыторыі працуе 30 урачоў і вышэй 200 фельчараў, медсясцёр і акушэрак, з якіх 15 урачоў і 45 сярэдніх медыцынскіх работнікаў працуюць у райбальніцы.

Бальніц у раёне шэсць: райбальніца мае 75 ложкаў, альніца на пасёлку дэманстрацыйнага камбіната — 5 ложкаў, Лабковіцкая сельская бальніца — 35 ложкаў, атвінаўская — 25 ложкаў, арапецкая — 15 ложкаў і Мейска — 10 ложкаў. Акрамя гэтага функцыянуюць у сельскіх урачэбных амбулаторыі (у вёсках Паланіца, Цыганічы), некалькі фельчэрска-акушэрска-гінэка-акушэрска-акушэрска-акушэрска пунктаў (у вёсках Міхееўскі, Касцюкаўскі, Сакольніцкі, Мадзіцкі і іншыя). Усе гэтыя медыцынскія ўстановы вядуць наведную лядэбна-прафілактычную работу сярод насельніцтва.

Районная бальніца значна юнілася сёлета медыцынскім персаналам за дзек аб'яднанай арганізацыі.

станцыі і райздруаўдзела. Пяпер галоўны ўрач райбальніцы адначасова з'яўляецца галоўным урачом раёна. Яму непасрэдна падпарадкаваны ўсе лядэбна-прафілактычныя і дзечыны ўстановы.

Районная бальніца мае наступныя аддзелы: тэрапеўтычнае, хірургічнае, радзільнае, інфекцыйнае, рэўматычнае, паліклінічнае, санітарна-эпідэміалагічнае, дзечына-жаночую кансультацыю і станцыю хуткай дапамогі.

Насельніцтва ў нас карыстаецца бясплатнай медыцынскай дапамогай. Штомесіц на

харчаванне статынарна хворых расходуецца каля 11 тысяч рублёў, а на медыкаменты — да 10 тысяч рублёў. У будучым, калі будзе закончана будаўніцтва галоўнага корпуса бальнічнага гараджа, райбальніца пачне распалагаць 150 ложкаў.

Паліклінікі таксама размяшчаюцца ў новым будынку. Паліклініцы ёсць кабінеты: тэрапеўтычны, хірургічны, неўралгічны, рэнтгеналагічны, зубны, воканы і лабараторыі. Райбальніца з'яўляецца арганізацыйна-метадычным цэнтрам лядэбна-прафілактычнай работы ў раёне. Калектыв медработнікаў прымае ўдзел у добраўпарадкаванні населення месна. Вясной бегучага года імі пасаджана 200 фруктова і 2.000 дэкарацыйных раслін. Медработнікі актыўна змагаюцца за вышэйшую санітарную культуру.

У районнай бальніцы прыняты новыя метады і спосабы лячэння хворых, а таксама новыя прэпараты.

Ідучы на сустрэч 40-годдзя Беларускай ССР, медыцынскія работнікі памятаюць аб намагаванні, накіраваным на паліпаўненне медыцынскага абслугоўвання насельніцтва.

Б. Жэллак  
фельчар станцыі хуткай дапамогі



Лабковіцкая сельская бальніца. У добра абсталяваным рэнтгенакабінете правяраюць сваё здароўе хворыя.  
На здымку: урач М. У. Макараўчэў у рэнтгенакабінете.  
Фота Л. Песькіна.



Л'бковіцкая бальніца  
1958 год





## Нашы маленькія грамадзяне



У нашай савецкай краіне працуюцца выключныя клопаты аб здароўі і выхаванні падростаючага пакалення. Выхаванне будучых будаўнікоў камунізму пачынаецца з дзіцячых ясляў. Нашы здымкі рэказваюць аб дзіцячых яслях цэментна-шыфернага камбіната.

Дзецім рабочых тры створаны ўсе умовы для фізічнага і разумовага развіцця. Сястра-выхавальніца Пажарская Марыя Мінаеўна дзевяць гадоў выхоўвае маленькіх грамадзян. Любіць яна дзіцей і дзеці любяць яе. І Марыя Мінаеўна аддае ўсе свае сілы, каб прывіць сваім выхаванцам павягу дружбы і калектывізму.

Душой старшай групы з'яўляецца няня Аляксандра Адольфаўна Вячорка. Трынаццаць гадоў

ла яна ўжо выхаванню дзіцей.

Добрая у яслях стала-лада. Смачна-дэштучка трава. У гэтым вялікай зааду Міны Канстанцінаўны Пушкарвай, няня кожны дзень частуе сваіх маленькіх кліентаў разнастайнымі блюдамі.

У набыцці неабходных рэчаў аказвае дапамогу

работнікам ясляў дырэктар камбіната У. А. Галуза. Па яго непасрэднаму указанню набыт радыёпрыёмнік, дываны для гульняў.

Дзіцячыя яслі цэментна-шыфернага камбіната працуюць кругласуточна. Гэта стварае спрыяльныя умовы жанчынам - маці для іх работы.



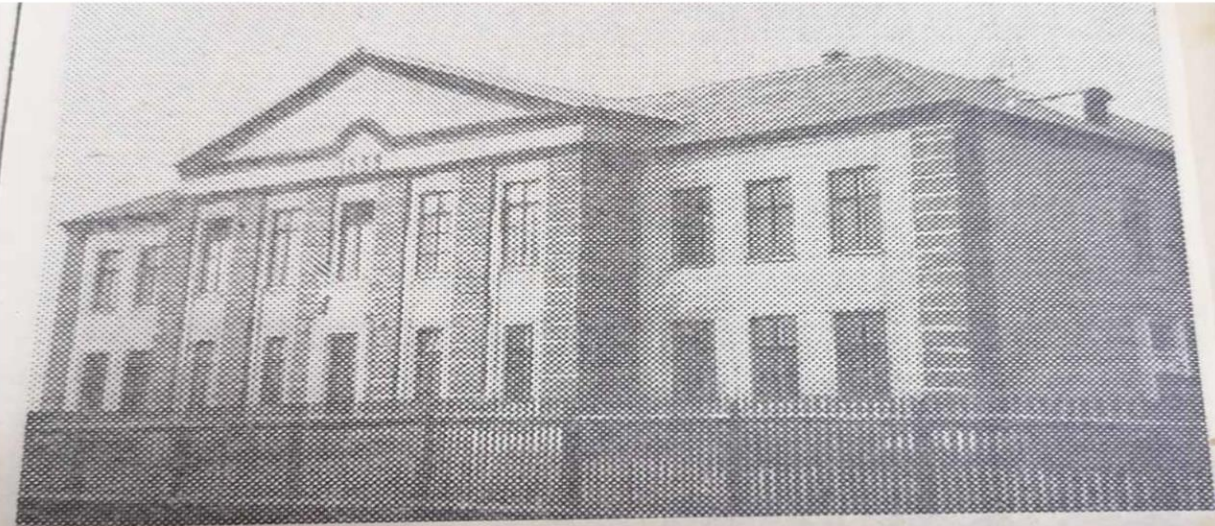
На здымках: 1. Сястра-выхавальніца М. М. Пажарская з групай дзіцей у пакоі для гульняў. 2. На мяккіх, чыстых ложках адначыняюць дзеці ў пакоі для адначыння.



На здымку: новыя дзіцячыя яслі, здарэныя ў эксплуатацыю ў бягучы годзе для дзяцей рабочых і служачых цэментна-шыфернага камбіната. Адрэацыйныя работы ў доме добра вытварылі навучэнцы тэхвучылішча.

Фота Л. Песькіна.

Детский сад 1957-1958 год



У сёлетнім навучальным годзе ў вёсцы Батвінаўцы наўка ўступіла ў эксплуатацыю новая школа. У вучыцца 286 навучэнцаў, для паслуг якіх прастаная спартыўная зала, майстэрні, буфет. У двухверховым будынку электрычнае святло, зааправвадзяное ацяпленне.

На здымку: новая школа ў Батвінаўцы.

Фота Д. Прахарэнкі

Новая школа в д. Ботвиновка  
1958 год

## Да 65-й гадавіны адкрыцця Крычаўскага тэхвучылішча

Перад намі пажаўцелы старонкі часопіса. 1892 год. На старонцы 459 чытаем: «Адкрыццё рамесніцкага вучылішча ў Крычаве».

Семнаццатага кастрычніка 1892 года ў мястэчку Крычаў было адкрыта рамесніцкае вучылішча. Адкрыццё адбылося ва ўрачыстай абстаноўцы, пры вялікім зборы народа. Тут былі памешчыкі, чыноўнікі, папы і паліцэйскія. Але куды больш на плошчы сабралася простых людзей мястэчка і навакольных вёсак. Былі і прадстаўнікі ад усяіх 16 абласцей Чаркаўскага павету, у склад якога ўваходзіў і Крычаў.

Першым на адкрыцці выступіў поп І. Папоў, які заклікаў будучых вучняў вычлішча служыць «наро-бацю» і адзначаў, што «закоп божы» важнейшы «прадмет» вывучэння. Не менш развівайнай была прамова дыякара народных вучылішч М. Гілеўскага. Убярні П. Папова. Пасля адкрыцця вучылішча былі арганізаваны два абеды, адзін для «папоў, двараў і чыноўнікаў», другі — «для народа і вучняў». Тым самым арганізатары ўрачыстасці яшчэ раз падкрэслілі, што вучні — рамеснікі, як і народ, хай не марыць аб роўнасці ў правах з панствам і сваім начальствам.

Але гісторыя паказала, што выхаванцы вучылішча не толькі актыўна ўдзельнічалі ў рэвалюцыйнай барацьбе, але і сталі гаспадарамі жыцця, грамадзянамі Совецкай дзяржавы, актыўнымі будаўнікамі сацыялізма.

З першых год Совецкай улады рамесніцкае вучылішча дало краіне шмат прафесійнальных рабочых, многія з якіх сталі настаўнікамі, тэхнікамі, інжынерамі. У пачатку трыцятых гадоў Крычаў-

скае рамесніцкае вучылішча было рэарганізавана ў адну з першых у Беларусі Рэспубліканскую школу механізацый сельскай гаспадаркі, зрабіўшую значны ўклад у справу калектывізацыі і механізацыі сельскай гаспадаркі рэспублікі.

Німецкія захопнікі знішчылі школу механізацыі. Яны нават да апошняй цагляны разабралі гэты будынак.

Аднаў у пасляваенны час Совецкі ўрад арганізаваў аднаўленне гэтай школы падрыхтоўкі прафесійных кадраў. Крычаўскае тэхнічнае вучылішча дастойна наследнік і рамесніцкага вучылішча, і школы механізацыі сельскай гаспадаркі. Яго выхаванцы паспяхова працуюць у раёнах асваення палінных зямель, на будоўлях і прадпрыемствах краіны.

17 кастрычніка гэтага года літаратурнае аб'яднанне пры раённай газеце «Шлях сацыялізма» разам з актывам краізнаўцаў мёркуе арганізаваць старонку, прысвечаную 65-годдзю Крычаўскага тэхнічнага вучылішча. Таму былі выхаванцы вучылішча: механізатары, настаўнікі, тэхнікі, інжынеры — могуць аказаць вялікую дапамогу ў зборы матэрыялаў, дакументаў і фотаздымкаў, маючых дачыненне да 65-гадовай гісторыі вучылішча. Літаратурнае аб'яднанне і актыў краізнаўцаў звяртаецца да выхаванцаў вучылішча з просьбай даць магчымасць зрабіць фатаграфічныя копіі з маючыхся ў іх дакументаў, матэрыялаў і фатаграфій выпуску вучылішча і г. д.

М. Мельнікаў,  
краівед.

В. Лук'ячык,  
старшыня літаб'яднання.



# Сельское хозяйство

## Передовики

### ПЕРАДАВЫЯ ЖЫВЁЛАВОДЫ РАЁНА



На здымку: (злева направа) цялятніца калгаса „Ударнік“ гарадскога Савета Васілевіч Е. М., якая ў 1954 годзе вырастала 46 цялят да шасці-месячнага ўзросту; даярка калгаса „Соцыялістычны шлях“ гарадскога Савета Кардзенкова С. Ф., атрымаўшая 12 цялят ад замацаваных за ёю 12 нецелей; даярка калгаса „Ударнік“ гарадскога Савета Ігнатушка М. Е. якая ад кожнай з 13 замацаваных за ёю кароў надаіла сёлета на 1.400 літраў малака.

1954 год

### Няспынна павялічваць надоі

Уключыўшыся ў сацыялі-  
стычнае спаборніцтва за па-  
вышэнне надою малака, у бя-  
гучым годзе я абавязалася  
ад кожнай замацаванай за  
мною кароў  
надаць 1.500  
літраў мала-  
ка. За 8 ме-  
сяцаў надоі  
ад кароў маеі  
групы склаў  
7.474 літры.  
Асабліва па-  
высілася пра-  
дуктыўнасць  
статку ў па-  
шавы перыяд.  
Каб атры-  
маць яшчэ  
больш малака  
ад кожнай кароў-  
ны, перш за  
ўсё, неабход-  
на наладзіць  
старанны догляд за жы-  
вёлай. Следуючы прыкладу  
перадавых жывёлаводаў, мы  
арганізавалі сёлета крота-  
тачную пасьбу кароў. Гэта  
станоўча адбілася на надоях  
малака. Зараз па параўнан-  
ню з першымі днямі пашава-  
га ўтрымання надоі малака  
ад кожнай кароўны павялічы-  
ліся прыкладна да 5 літраў.  
Нямалаважную ролю ў па-  
велічэнні надою малака  
адыгрываюць і індывідуальны  
падыход да жывёлы. Нярэдка  
бываюць выпадкі, што тая або  
іншая карова не аддае поўна-  
сці малака. Вось тут і патрэб-  
ныя з’яўляюцца перадавыя  
жывёлаводы, якія ведаюць, як  
правільна выкарыстоўваць  
своё жывёла. Яны ведаюць,  
што ад кожнай кароўны  
трэба атрымаць максімальна  
можлівае малака, і яны  
ведаюць, як гэта зрабіць.

Рабочы дзень на нашай  
ферме пачынаецца з 6 гадзін  
раніцы. У гэты час мы пра-  
водзім першую доўку. Сёлета  
і ўпершыню стала рабіць ка-  
роўкам масаж  
вымямі. Гэта  
таксама сказа-  
ваецца на  
колькасць на-  
доенага мала-  
ка. Пасля доў-  
кі я абавяз-  
кова правяраю  
кожную кароў-  
ку: ці ўсе ма-  
лако выдае-  
на.  
Вялікую да-  
памогу ў па-  
вышэнні на-  
дою малака  
нам аказ-  
ваюць калгас-  
ныя пастухі.  
Вядома, што ад правільнай  
пасьбы жывёлы залежыць  
вельмі многае. Жывёла ў нас  
пасецца на працягу больш 20  
гадзін у суткі.  
Прымяняючы перадавыя ме-  
тады працы, я з дня ў дзень  
дабіваюся ўсё новых і новых  
поспехаў у павышэнні пра-  
дуктыўнасці жывёлы. І я ўпэў-  
нена, што ўзятае абавяза-  
цельства—надаць на 1.500  
літраў ад кожнай замацава-  
най за мною кароўны—з поспе-  
хам выканаю.  
М. Ігнатушка,  
даярка калгаса «Ударнік».

За  
Сёлет  
прызыў  
зацельст  
ад адной  
атрыман  
ныя дай  
рашылі  
роў п  
ажыцця  
рання  
Гал  
тыўнас  
пастух  
тыпы.  
дой ма  
ўсяго  
з міну  
Жывё  
Мі  
тав.  
кавал  
лы, і  
ўсяго  
парн  
з дн  
З гэ  
кар  
дзе  
пра  
тра  
шэ  
не  
ма  
зн  
ці  
вк  
к  
л  
н

1955 год

# Справы калгаса - мільянера

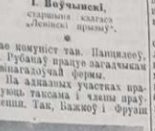
## ЗА ДАЛЕЙШЫ

## УЗДЫМ АРЦЕЛЬНАЙ ГАСПАДАРНІ



Кандраціна дасягае перадавых вынікаў у калгасе. На гэтым годзе яна працуе на 300 га. Пераймалучыла перадавых жывёлагадоўчых добрых половак. Ад кожнай атрымала парасят.

Пасля рашэння коласальнага нашай сельсагаспадарчай арэлы і пераход да іх уключыў у барашку на прычынах калгаснай.



І. Воўчынікі, старшыня калгаса «Добрыя прымаў».

Пасля рашэння коласальнага нашай сельсагаспадарчай арэлы і пераход да іх уключыў у барашку на прычынах калгаснай.



Каласані Гаврылава Елена Мінуца Краўцова разам са сваім зямляком атрымалі на 6 дзён перадавых вынікаў у кожнай гектары на плошчы 3 гектараў. Не выключылі свайго свідання, таму такім выдаткам вынікі; кожны гектар атрымаў па 12 тысяч рублёў прыбытку.

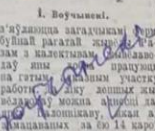


Пётр Алексеевіч Дубага працуе калгасам. Ён паспяхова спраўляецца са сваімі абавязкамі. Ад асярэдзі зямлячкамі за ім коняматак т. Дубага атрымаў дзесяць жырбай.



Ленінікі ў сёламе сёлкі калгасу ўперніком. Заекавані Іванавіч Балоніка ўрасціў на сваім уласцівым 300 том кукурузы жніва гектары на 17 гектараў.

Пасля рашэння коласальнага нашай сельсагаспадарчай арэлы і пераход да іх уключыў у барашку на прычынах калгаснай.



І. Воўчынікі.

Пасля рашэння коласальнага нашай сельсагаспадарчай арэлы і пераход да іх уключыў у барашку на прычынах калгаснай.



Пётр Алексеевіч Дубага працуе калгасам. Ён паспяхова спраўляецца са сваімі абавязкамі. Ад асярэдзі зямлячкамі за ім коняматак т. Дубага атрымаў дзесяць жырбай.

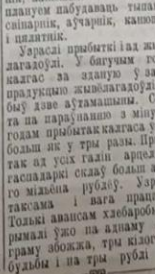


Пётр Алексеевіч Дубага працуе калгасам. Ён паспяхова спраўляецца са сваімі абавязкамі. Ад асярэдзі зямлячкамі за ім коняматак т. Дубага атрымаў дзесяць жырбай.



І любіць і стабаглядае калгасчык Александра на Ловінава. Яе заўсёды на-гормалем, у цячымста. Сёла-расціла 30 цячымста.

Пасля рашэння коласальнага нашай сельсагаспадарчай арэлы і пераход да іх уключыў у барашку на прычынах калгаснай.



Перадавікі спарэрніцтва

Пасля рашэння коласальнага нашай сельсагаспадарчай арэлы і пераход да іх уключыў у барашку на прычынах калгаснай.

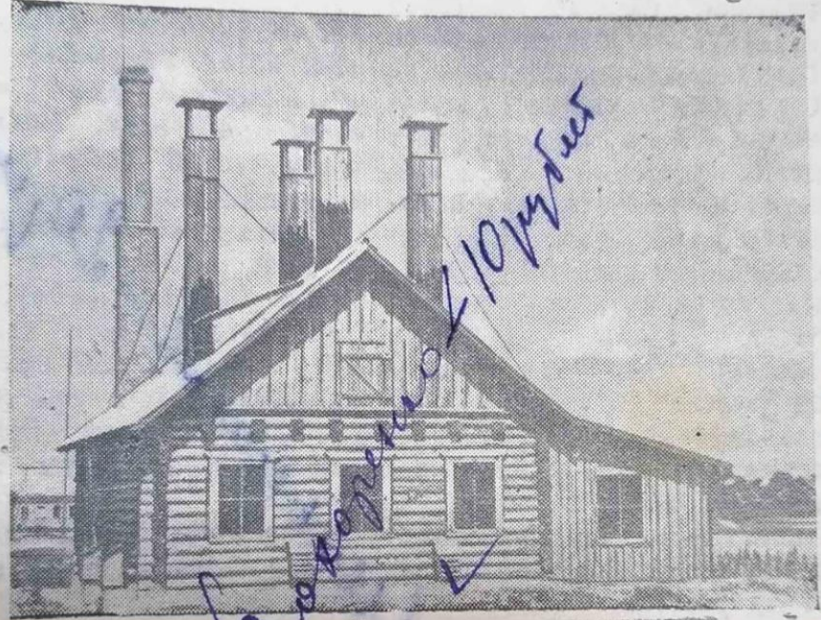


Пётр Алексеевіч Дубага працуе калгасам. Ён паспяхова спраўляецца са сваімі абавязкамі. Ад асярэдзі зямлячкамі за ім коняматак т. Дубага атрымаў дзесяць жырбай.



Пётр Алексеевіч Дубага працуе калгасам. Ён паспяхова спраўляецца са сваімі абавязкамі. Ад асярэдзі зямлячкамі за ім коняматак т. Дубага атрымаў дзесяць жырбай.

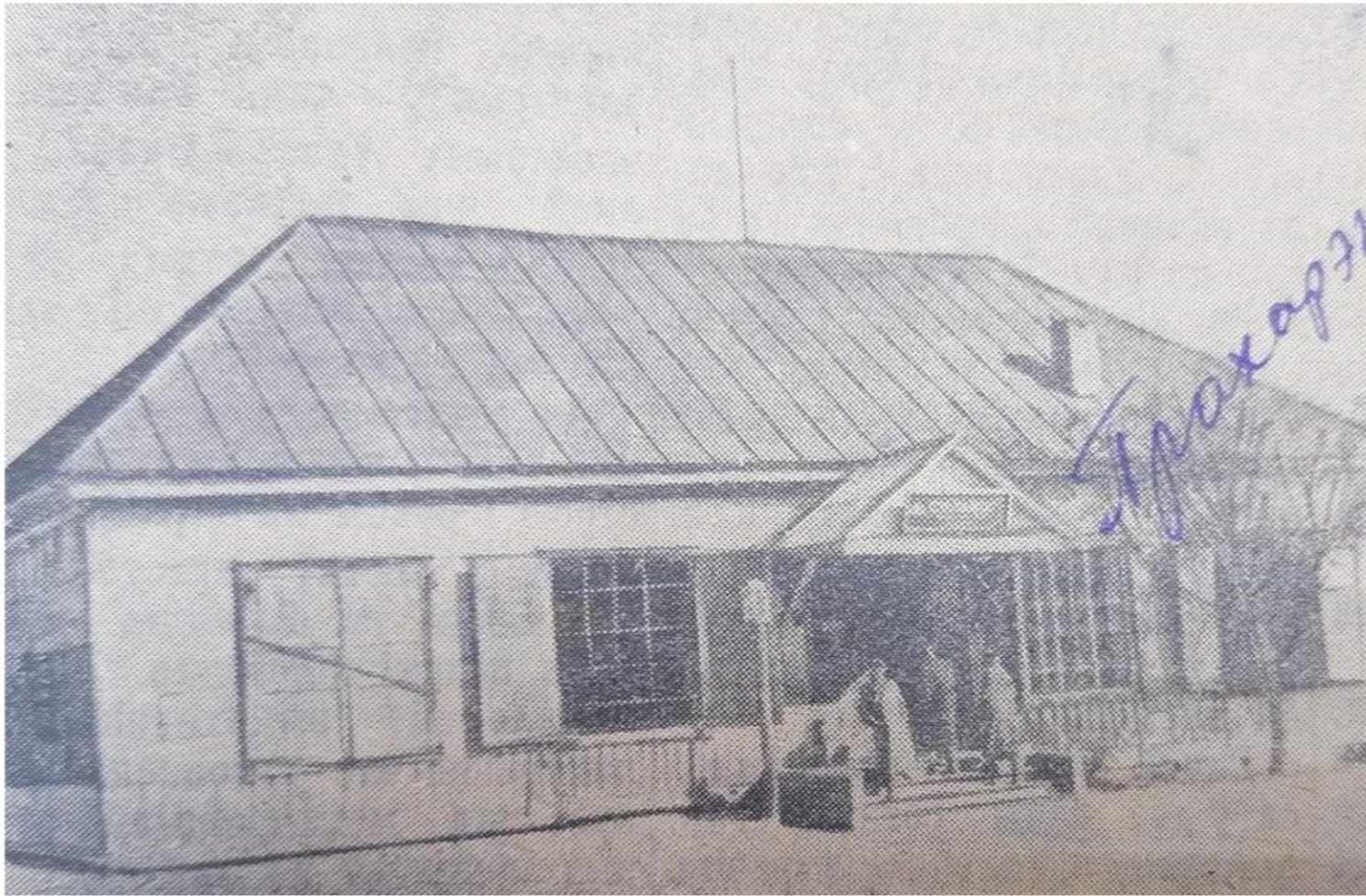
# У калгасе „Ударнік“



3 году ў год багачее сельгасарцель „Ударнік“ горсовета. Гэта дае магчымаць будаваць новыя грамадскія памяшканні. Тут зроблены тыпавыя жывёлагадоўчыя памяшканні, дзе ўстаноўлена аўтапаенне, воданарорная вежа, зернесушылка. Сёлета былі пабудаваны калгасны клуб, другая воданарорная вежа і кормакухня. На здымку: агульны выгляд тыпавай зернесушылкі калгаса. Фото Д. Прахарэнкі.

3 году ў год багачее сельгасарцель „Ударнік“ горсовета. Гэта дае магчымаць будаваць новыя грамадскія памяшканні. Тут зроблены тыпавыя жывёлагадоўчыя памяшканні, дзе ўстаноўлена аўтапаенне, воданарорная вежа, зернесушылка. Сёлета былі пабудаваны калгасны клуб, другая воданарорная вежа і кормакухня. На здымку: агульны выгляд тыпавай зернесушылкі калгаса. Фото Д. Прахарэнкі.

3 году ў год багачее сельгасарцель „Ударнік“ горсовета. Гэта дае магчымаць будаваць новыя грамадскія памяшканні. Тут зроблены тыпавыя жывёлагадоўчыя памяшканні, дзе ўстаноўлена аўтапаенне, воданарорная вежа, зернесушылка. Сёлета былі пабудаваны калгасны клуб, другая воданарорная вежа і кормакухня. На здымку: агульны выгляд тыпавай зернесушылкі калгаса. Фото Д. Прахарэнкі.



Да 40-годдзя  
Беларускай ССР

Непазнавальнай стала  
вёска Батвінаўка за га-  
ды Савецкай улады. Як  
і ў тысячх другіх вё-  
сак Беларусі ў ёй пабу-  
даваны за гэты час ся-  
рэдняя школа, бібліятэ-  
ка, паштовае аддзяленне,  
бальніца, сельскі Савет,  
апаратарны пункт, вет-  
лячэбніца, пякарня, сель-  
маг. Праз Батвінаўку  
праходзіць чыгунка, тут  
жа знаходзіцца станцыя.

На здымку: Батвінаў-  
скі сельскі магазін.

Ботвиновский сельский магазин  
1958 год



Основание: Ф.27. Оп.2.Д.4. Л.90,204,206,218,239,241,247,251,256;  
Д.11.Л.29,194,253;  
Д.18.Л.21,77,175,190,225,226,234,291;  
Д.29.Л.111,219,235;  
Д.34.1,2,91,160,213,237,239; Д.36.Л.61.  
«Книга Память» Кричевский район

Есть маленький город над Сожем  
В родном белорусском краю  
Он всех городов мне дороже,  
О нем я сегодня пою  
Суровой дорогой столетней  
Щел Кричев – ровесник Москвы,  
Ни перед кем он на свете  
Своей не склонял головы.  
Гнать шведов Петру помогая,  
В народные мстители шли  
Герои родимого края – сыны белорусской земли  
Вел в битву повстанцев Вацлава  
Свободы бесстрашный вожак,  
Игнулась шляхетская сила,  
Гощды вымаливал враг.  
В военные грозные годы  
Громили врагов земляки  
Во имя весны и свободы  
Др Эльбы дошли их полки.  
Сегодня в полях возле Сожа  
Моторы рокочу опять,  
То тишь полеву тревожат  
Не танки, а мирная рать.  
Есть маленький город над Сожем  
В родном белорусском краю  
Он всех городов мне дороже,  
О нем я сегодня пою



М. Мельников