



УЧРЕЖДЕНИЕ «ГОСУДАРСТВЕННЫЙ АРХИВ ОБЩЕСТВЕННЫХ ОБЪЕДИНЕНИЙ
ГОМЕЛЬСКОЙ ОБЛАСТИ»

«Добруш – маленький город, большая история»



Старинная легенда о Добруше

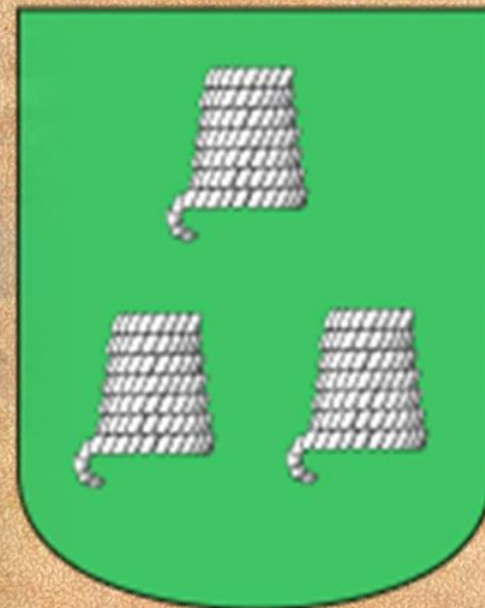
В давние времена, когда солнце было богом, люди пришли в прекрасную дубовую рощу, расположенную на мысу у небольшой речки. Собрались они вместе держать речь: остаться здесь или идти дальше. И молвил тогда старец, посмотрев на прекрасную дубовую рощу: «Добра ж!» и распростер свои руки к реке «Ипуть».

С тех пор место, которое они выбрали для жизни, стали называть Добруш, а реку, которая служила им дорогой и давала им пищу - Ипуть.

Добруш - город в Гомельской области, расположенный в юго-восточной части Беларуси на реке Ипуть, в 25 км от областного центра города Гомеля.

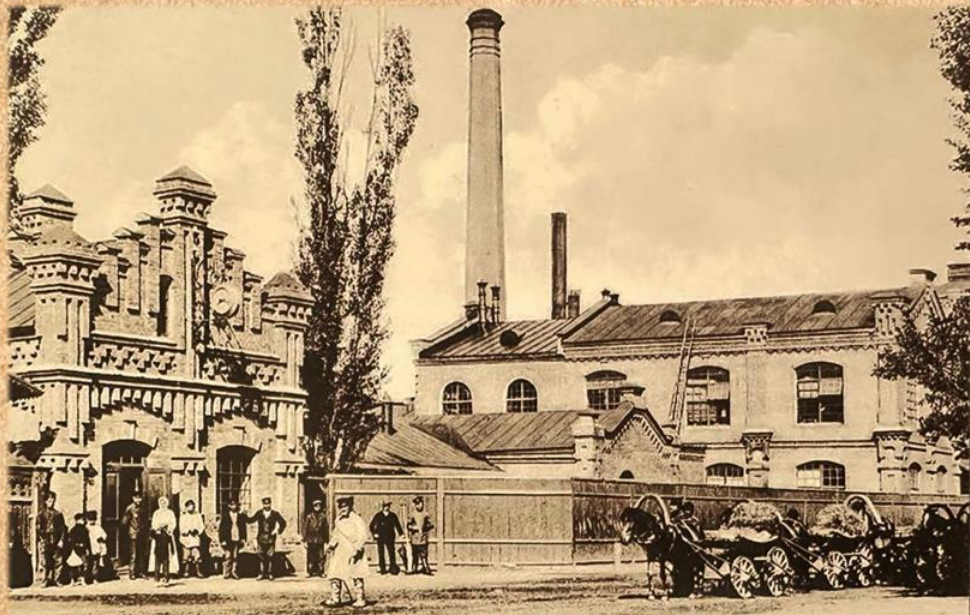
Первое письменное упоминание о Добруше содержится в Описи владений Гомельского замка за **1560** год. Тогда эти земли входили в состав Великого княжества Литовского.

С давних пор Добруш был ремесленным пунктом. В старину здесь изготавливали паруса и канаты. Это отобразилось на гербовом знаке города - три бухты каната на зеленом щите.



Герб г. Добруша

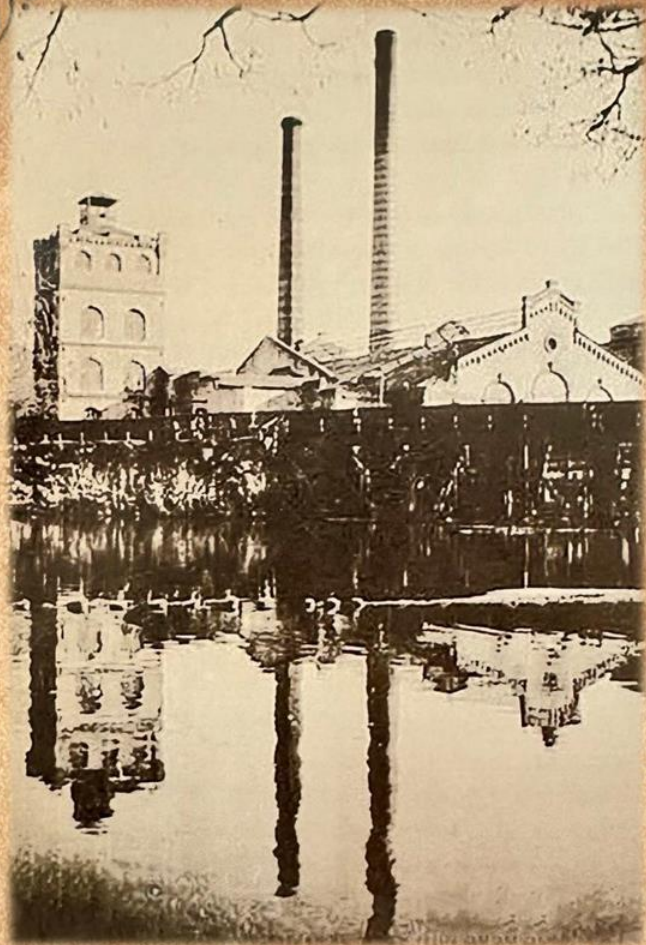
После 1834 года вместе с Гомельским имением Добрушский фальварк перешел в собственность фельдмаршала графа И.Ф. Паскевича. Его сын князь Федор Паскевич в 1870 году основал в Добруше бумажную фабрику - одну из крупнейших в Европе.



Добрушская бумажная фабрика. Начало XX в.



*Генерал-фельдмаршал граф
И. Ф. Паскевич*



*Добрушская бумажная фабрика.
Конец XIX в.*

Производство бумаги. XIX в.



Мастеровые писчебумажной фабрики 1889г.



Добруш. Школа. Начало XX века.



Добруш. Школа. Начало XX в.

Добруш. Больница
Начало XX века.



Добруш. Больница начало XX в.

В конце XIX столетия в Добруше насчитывалось 2,5 тыс. жителей, были построены: народное училище, фабричная школа с ремесленными классами, больница, клуб, бесплатная баня, железнодорожная станция, первая в Белоруссии электростанция, появились телеграф и телефон.



С 22 августа 1941 по 10 октября 1943 года Добруш был оккупирован немецко-фашистскими войсками

СПИСОК

РАЙОНОВ ГОМЕЛЬСКОЙ ОБЛАСТИ ОКУПИРОВАННЫХ
НЕМЕЦКИМИ ЗАХВАТЧИКАМИ И ОСВОБОЖДЕННЫХ
КРАСНОЙ АРМИЕЙ.

№ пп.	Наименование районов	дата занятия немцами	дата освобождения Красной Армией
1.	Лоевский	26 августа 41г.	17/X-43 года.
2.	Гечицкий.....	23/III-41 года.	17/XI-43 года.
3.	добрушский	21/III-41 года.	10/X-43 года.
4.	Петровский.....	18/III-41 года.	29/IX-43 г. ✓
5.	Копынский.....	15/III-41 г.	25/XI-43 г.
6.	Уваровичский.....	17/III-41 г.	27/XI-43 г.
7.	Чечерский	16/III-41 г.	27/XI-43 г.
8.	Жупавичский.....	14/III-41 г.	25/XI-43 г.
9.	Б.Копыльский.....	17/III-41 г.	28/XI-43 г.
10.	Светловичский.....	19/III-41 г.	30/IX-43 г. ✓
11.	Тереховский.....	23/III-41 г.	27/IX-43 г. ✓
12.	Рогачевский.....	14/III-41 г.	24/II-41 г.
13.	СТРЕЛИНСКИЙ.....	13/III-41 г.	29/XI-43 г.
14.	Жлобинский.....	14/III-41 г.	26/VI-44 г.
15.	г.Гомель.....	19/III-41 г.	26/XI-43 г.
16.	Ново-Белица.....	20/III-41 г.	17/X-43 г.

Ф.144. Оп.5. Д.125. Л.2

ВОСПОМИНАНИЯ

ЛАСТОВЧЕНКО НАТАЛЬЯ СЕРГЕЕВНА

о патриотической работе Добрушской
подпольной организации 1942-1943 гг.

Немцы оккупировали наш район в конце августа 1941 года. Эвакуироваться мы не успели. Я окончила 9 классов Добрушской школы. Нам сразу стало ясно, что немцы пришли к нам как враги и завоеватели. Сначала было страшно, мы наблюдали что происходит вокруг. Я видела, как по железной дороге на открытых платформах везли наших пленных зимой, они лежали все под снегом, полуживые, я ходила в Гомель, искала Дру, думала, что он в лагере гомельском военнопленных, плакала, раздавая всю еду через проволоку нашим пленным и уходила домой. Я помню, как расстреляли за нашей улицей евреев и партийных работников (в том числе нашего соседа Дударева). Немцы угоняли молодежь на Запад, били наших и пристреливали пленных, если те отставали в строй. Месть росла. Немцы увозили скот и лес из Добрушского района. Через Добруш шли пленные из окружения, бежали из плена немецкого, заходили в дом, мы давали одежду, еду им, помогали уйти от немцев.

В нашем доме по улице Фрунзе, 10 стала собираться молодежь - Жорж Бородинков, Елена Лукьянова, Шура Кустова, Леля Гучева, Безмен, Стрыско, Брук Леня и др. Нами руководил Никонор Степанович Кулик. Мы помогали переправлять людей в отряды партизанские, давали сведения о расположении немец-

Ф.366. Оп.17. Д.2. Л.54

С первых дней оккупации и до изгнания немецко-фашистских захватчиков в Добрушском районе действовали подпольная антифашистская организация, партизанские отряды и бригады, диверсионно-подрывные группы.



Партизаны бригады им. Сталина



Вручение личного оружия бойцам партизанского отряда им. Г.И. Котовского

№ 332

к/13

Из дневника партизанской бригады им. И. В. Сталина Гомельской обл. о боевых действиях Добрушского партизанского отряда на коммуникациях противника с 16 мая по 29 июня 1943 г.

16 мая 1943 г. Группой Кухарева на перегоне Ларищеве-Добруш взорван пассажирский поезд, следовавший на фронт, разбиты паровоз, 4 вагона и несколько повреждено... Смогло 39 шпал и 165 м рельсов. Дорога не работала 18 час.

27 мая 1943 г. Группой Кухарева - Стецкого на перегоне Ларищеве-Добруш взорван эшелон с живой силой, шедший на фронт. В результате взрыва полностью уничтожены паровоз и 4 вагона... От взрыва порвалась телефонная связь, заменено 120 м рельсов. Дорога не работала 13 час.

29 мая 1943 г. Группой Копина (бойцы Вырвич, Дмитриенко, Матушкин и Гуцин) на перегоне Злынка-Закоптые подорван эшелон с живой силой, шедший на Гомель. Взрывом уничтожены паровоз и 3 вагона, 8 вагонов повреждено... Дорога не работала 24 час. Заменено 120 м рельсов.

31 мая 1943 г. Группой Кухарева на перегоне Ларищеве-Добруш взорван аварийный поезд, шедший из Гомеля. В результате взрыва разбиты паровоз и 3 вагона мастерских. Убито 2 фрица. Дорога не работала 13 час. Заменено 50 м рельсов.

2 июня 1943 г. Группой Копина (бойцы Вырвич, Дмитриенко, Матушкин, Резников, Гуцин) на перегоне Злынка-Закоптые

Ф.366. Оп.17. Д.5. Л. 13



Вырвич Варвара Петровна (1922-1998 гг.) – партизанка времён ВОВ, на оккупированной немцами территории Добрушского района

Автобиография 5

Я, Пянькова В.П. родилась в 1922 г. в г. Речица сов. обл. БССР в семье рабочего-механика. В 1940 г. окончила ср. шк. им. Кароленко в г. Речица. В 1942 г. поступила в ряды ВЛКСМ.

В 1940 г. поступила в Одесский Индустриальный институт, но в связи с отъездом семьи с июля 1941 г. - 1942 г. работала в полевом госпитале 49-го, затем в 15-1942 г. была направлена в спецшколу в г. Москву и в 1943 г. со спец. заданием направлена в 701 немецкий батальон в должности командира, где работала инженером по ремонту водометного ружья и зам. начальника партиз. бригады им. Сталина, до освобождения с Сов. Армией. С 1-43 г. по 11-1944 работала в подполье РКМСБ, а с 11-44 по 11-1945 в Доминском одиозном комсомоле.

В 11-1945 г. поступила в юрист. и-т в г. Минск, который окончила в 1950 г. (принимая участие). С 1949-1951 г. работала в Речицком РК КПСЗ третьей по очереди, затем по семейным обстоятельствам переехала в Минск в-н пометодом ИТБ, где работала отв. секретарем редакции газет "Союз колхозн." с 11-51-12-1952 г.

С 12-1952 по 12-1956 г. работала в г. Мухоморове юрист-консультантом в тресте "Мухоморовские совхозиндустрия", возглавляла ин. группу, но вследствие болезни, возглавляла ин. группу. С 1956 г. по 1959 г. преподавала в Коммунистическом техникуме в г. Мухоморове совхозиндустрия.

С 1959 г. 11-12 работала в совхозе им. Жданова в г. Речица совхозиндустрия.

Автобиография, написанная Вырвич (Пяньковой) В.П. (Ф.451. Оп.26. Д.456. Л.5)

ОТЧЕТНЫЙ ДОКЛАД

Добрушского Райкома КПС/В за время работы с октября 1943г. по декабрь 1943г.

Терная ночь немецкой оккупации, висевшая над трудящимся районом в течение 27 месяцев, кончилась 12 октября 1943 года, в этот день наша доблестная Красная Армия навсегда освободила трудящийся район от немецкой каторги и насилия. Немцы причинили району много бед, была разрушена вся промышленность, в том числе и гордость нашего района фабрика "Герой Труда", дающая до войны в сутки 100 тонн разных сортов бумаги, 50 тонн целлюлозы, 1 миллион 200 тысяч ученых-технических тетрадей, разрушены почти все цеха, культурно-бытовые учреждения, по одной фабрике немцы нанесли урона более чем на 30 миллионов рублей. Разрушен Огоссо-Руднянский спиртзавод, давший 450 декалитров спирта в день, крахмальный завод, давший до 30 тонн крахмала в день и многое другое.

Немцы же изверги превратили в нашем районе в руины и пепел 24 школы, в том числе 3 средних, 9 клубов, 2 больницы, почти все предприятия местной промышленности.

Скупанты разрушили почти все созданное честным трудом колхозников, они сожгли: 14 колхозных мельниц, 29 общественно-колхозных бань, 48 конюшен, 35 коровников, 31 телятник, 23 свинарника, 24 свиноводческие фермы, 24 птичника, 66 сараев для скота, 84 склада и хлебных амбара, 28 кузницы. Немцы сожгли 4831 двор колхозников, оставив тем самым более 20000 человек без крова, целыми в районе и только в результате стремительного наступления Красной Армии осталось всего 1854 крестьянских двора.

Из 4100 голов крупного рогатого скота, бывших до войны в колхозах, за исключением нескольких сот голов эвакуированного, не осталось ничего, из 3700 голов лошадей осталось 1300, немцы полностью уничтожили 3200 голов свиней, 4000 голов овец, 4500 голов птиц.

Такое же количество скота было и у колхозников, от которого осталось всего на всего десятки голов птиц, свиней и 1847 голов крупного рогатого скота из 6400, имевшихся в личном пользовании колхозников до войны.

Но эти потери, как бы они тяжелы не были, все же возвратимы, а есть потери и невозвратимые, фашистские палачи замучили и расстреляли 212 человек и угнали в немецкое рабство более 214 человек.

В результате разгрома немецких погромщиков только колхозам района нанесено ущерба в сумме 184 миллиона рублей и по предварительным данным только гражданам сельской местности нанесено ущерба более чем на 500 миллионов рублей.

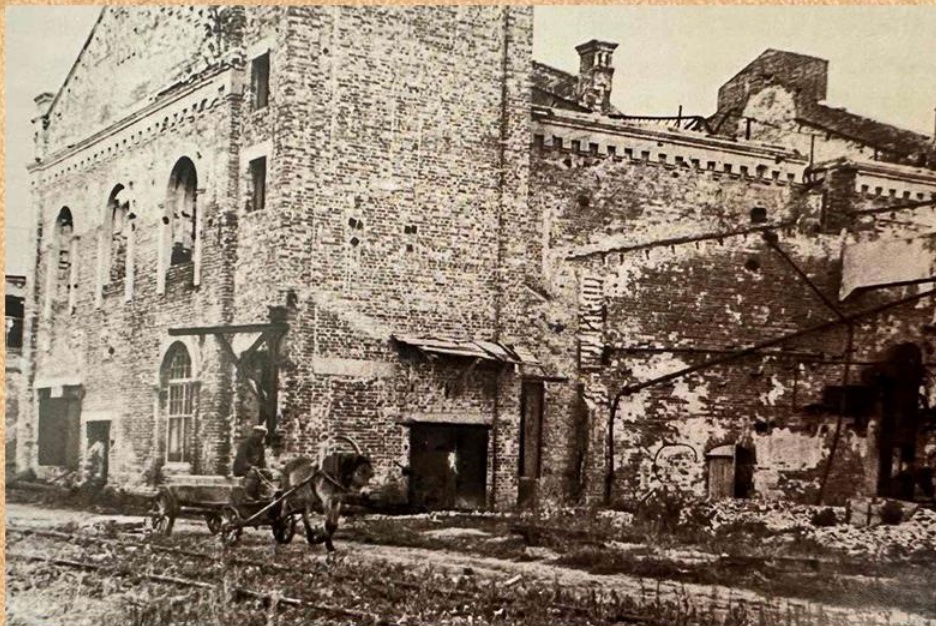
В период оккупации городу и району был нанесен огромный ущерб. Полностью либо частично уничтожены около 80 деревень и поселков, разрушены предприятия, выведены из строя подъездные пути.

СВЕДЕНИЯ о количестве скота КАР хозяйствами трудящихся (колхозниками в период немецкой оккупации области Гомельской) в хозяйствах на момент 16.12.43г. по состоянию на 20.12.43г.

Наименование района	Настоящие учетные хозяйства (колхозы)										Возвратившиеся хозяйства										Из числа возвращающихся хозяйств									
	Всего					в т.ч.					Всего					в т.ч.					Всего					в т.ч.				
	коров	быч. мат.	лошад.	лошад. до 15 лет.	лошад. до 15 лет.	коров	быч. мат.	лошад.	лошад. до 15 лет.	лошад. до 15 лет.	коров	быч. мат.	лошад.	лошад. до 15 лет.	лошад. до 15 лет.	коров	быч. мат.	лошад.	лошад. до 15 лет.	лошад. до 15 лет.	коров	быч. мат.	лошад.	лошад. до 15 лет.	лошад. до 15 лет.					
1. Буда-Косиловский	443	293	160	41	168	40	183	37	128	13	-	168	-	-	168	40	183	37	128	13	-	168	-	-	168	40	183			
2. Бельский	145	68	72	2	26	13	13	13	13	-	-	-	-	-	-	-	-	-	-	-	-	-	-	-	-	26	13	13		
3. Бельский	288	84	38	12	202	57	115	-	-	-	-	37	-	-	37	-	-	-	-	-	-	-	-	-	-	302	87	115		
4. Бельский	235	139	98	25	54	19	35	16	35	1	-	2	18	10	8	36	9	27	-	-	-	-	-	-	-	-	-	27		
5. Бельский	571	575	376	184	58	24	24	24	24	25	-	33	-	-	58	24	24	24	24	-	-	-	-	-	-	-	-	24		
6. Бельский	768	724	324	55	38	3	35	-	-	-	-	-	-	-	38	3	35	-	-	-	-	-	-	-	-	-	-	35		
7. Кореньевский	1493	780	713	141	712	242	510	254	320	54	8	140	-	-	712	242	510	254	320	54	8	140	-	-	-	-	-	242	510	
8. Овчинский	2443	1081	1386	-	37	19	48	19	46	2	-	-	-	-	37	19	48	19	46	2	-	-	-	-	-	-	-	37	19	
9. Радчицкий	182	112	245	850	324	148	181	71	104	174	5	44	-	-	324	148	181	71	104	174	5	44	-	-	-	-	-	148		
10. Радчицкий	148	82	644	166	114	18	96	16	96	18	1	9	-	-	114	18	96	16	96	18	1	9	-	-	-	-	-	114		
11. Сельский	142	77	65	46	37	6	29	4	23	8	-	-	-	-	37	6	29	4	23	8	-	-	-	-	-	-	-	29		
12. Сельский	200	44	176	3	50	12	38	6	28	18	-	-	-	-	50	12	38	6	28	18	-	-	-	-	-	-	-	38		
13. Сельский	206	748	58	48	67	54	13	54	13	-	-	2	-	-	67	54	13	54	13	-	-	-	-	-	-	-	-	54		
14. Сельский	237	145	92	24	21	5	16	-	16	5	-	6	-	-	21	5	16	-	16	5	-	-	-	-	-	-	-	16		
15. Черковский	1374	834	543	192	104	36	71	-	-	20	-	-	-	-	104	36	71	-	-	20	-	-	-	-	-	-	-	71		
16. Радчицкий	141	55	86	13	33	5	28	5	26	2	-	-	-	-	33	5	28	5	26	2	-	-	-	-	-	-	-	28		
17. Радчицкий	534	315	214	60	170	35	58	22	97	21	-	-	-	-	170	35	58	22	97	21	-	-	-	-	-	-	-	97		
Итого:	14247	8217	6044	1780	2238	811	1424	336	1424	336	14	441	154	60	2143	746	1344	336	1424	336	14	441	154	60	2143	746	1344	336		

Сектор Гомельского областного управления

Общая сумма ущерба только по бумажной фабрике «Герой труда» составила 34,6 млн. рублей (в ценах 1940г.). Всего в годы Великой Отечественной войны погибли 10 тысяч добрушан, в том числе мирных жителей.



Здание фабрики «Герой труда» после войны

Справка о работе Добрушской бумажной фабрики «Герой труда» после освобождения района от немецко-фашистских захватчиков. 1944г. (Ф.144. Оп.24.Д.9.Л.43).

Добрушская бумажная фабрика «Герой труда»
1944г.

Томскому областному Комитету В.К.К. (Ф)Б.

Справка
о Добрушской бумажной фабрике «Герой труда»

I. Производство продукции.

Добрушская бумажная фабрика «Герой труда» в результате оккупации и расхищения в период Сталинских пятилеток, является наиболее крупным предприятием, выпускающим до оккупации 30 тонн бумаги в сутки, выпуска в крупный Комитет, выпускающим в период до временной оккупации немецко-фашистскими захватчиками в Добруша, 105 тонн сульфитных сортов бумаги в сутки. На фабрике выпускались следующие сорта бумаги: мелкая, мелкая №2 и №1, Аппендорфская и «диз соборная» мелкая №2 и №1, Аппендорфская и «диз соборная» мелкая №2 и №1, Аппендорфская и «диз соборная» мелкая №2 и №1, Аппендорфская и «диз соборная» мелкая №2 и №1.

Для выпуска мелкой бумаги, на фабрике был оборудован мелкий цех, выпускающий 350 миллионов унциевых мелкой бумаги в год.

Для выпуска мелкой бумаги полуфабрикатами, в период расхищения, на фабрике были построены: новый древесно-целлюлозный завод производительностью 33 тонны сульфитной целлюлозы в сутки, древесно-мелкий завод производительностью 12 тонны древесной массы в сутки и соломенно-целлюлозный завод емкостью и производительностью 20 тонны соломенной целлюлозы в сутки, а также мелкий тракторный завод были использованы старые машины тракторные котлы, производительностью тонны тракторных котлов в сутки.

Мелкий завод на собственном заводе фабрики выпускает 40 тонны полуфабриката в сутки, или 65% их потребности, а остальные 35% полуфабриката закупаются из других предприятий завода Советского Союза.

Уроженцы Добруша – участники Великой Отечественной войны,
Герои Советского Союза



**Бухонка Петр
Николаевич
(1906-1944)**



**Власенко Илья
Архипович
(1902-1963)**



**Кухарев Федор
Яковлевич
(1924-1946)**



Басенков Пётр Харитонович (1908 - 1969)
Участник Великой Отечественной войны,
Герой Советского Союза

Автобиография
Басенков Пётр Харитонович родился в 1908 году в семье в селе Биски в с.с.р. Томельской области Добрушского района Мядишковского с/с. село Выльво, в семье Крестьянина Фриды. До 1922 года был на издании родных училец.
1922 году поступил на завод им. Держинского углинском лесаря где проработал до 1924 года в Томель.
1924 по 1927, Киндбушманская фабрика им. гедой труды в Добруш.
1927 по 1930 Слесарь Спичечной фабрика в Новобелизна
с 1930 по 1932 в рядах Красной армии в. пещера
1932 по 1935 Кочегар Сталлозавод им. Сталина в Томель.
1935 по 1936 Куровик на заводе автотракторной в Томель.
1936 по 1938 Вентильторщик О/з им. Сталина в Томель
1938 по 1939. Автотракторщик Кочегарки машин Ленинградская область
Губовский район рудозубовского Славянского шахт.
1939 по 1940 Действующий армии, освобождения зонной
Украины и Белоруссии и Финляндия война.
22 июля 1941 года, Автотракторщик Ленинградская область
Губовский район рудозубовского Славянского шахт.
1941 по 1945. В рядах действующей армии, ответственный войны
1945 по 1947 Начальник горного, треста М. Губовский в Одесса.
1947 по 1949. Председатель Постройного Комитета трестов в Одесса.
1949 по 1951 Колонизатор автозавода при Володарской автотрест
Киевской области.
1951 по 1952 Удольнохозяйственный организаторского Набора Киевской обл
Колонизатор в Володарскому району и Габаньскому району.
1952 по 1954. Заведующий торговлей отделом Районной комиссии
Габаньского района Черкасская область.
23 июля 1954 года и по настоящее время врид Томельский
Сталлозавод им. Сталина, Бортовой.

Тогой Советского Союза
17.4.1955 *Басенков П.Х.*

Автобиография, написанная
Басенковым П.Х
(Ф.141 Оп.1. Д.174 Л.6)

Вторая половина **XX** столетия - период нового возрождения г.Добруша и района.

Развивались промышленность и сельское хозяйство, расширялась социальная инфраструктура.

Крупнейшими предприятиями г. Добруш являются: **бумажная фабрика «Герой труда»**, производящая бумагу различных видов и изделия из нее - тетради, блокноты и другое, и введенный в действие в **1978** году **фарфоровый завод**, выпускающий столовые, чайные и кофейные сервизы, посуду различного ассортимента.



Добрушская бумажная фабрика «Герой труда»



Добрушский фарфоровый завод

На территории Добруша работают 4 общеобразовательные школы, гимназия, 7 дошкольных учреждений образования, спортивная база государственного учреждения «Добрушская районная детско-юношеская спортивная школа», ГУО «Детская школа искусств г. Добруша», УО «Добрушский государственный профессиональный политехнический лицей».



*Добрушский
государственный
профессиональный
политехнический
лицей*



*ГУО «Гимназия
г.Добруша»*



Школа искусств

Сегодня Добруш – красивый, благоустроенный город, который продолжает расти и развиваться. В Добруше сохранились и охраняются многочисленные памятники архитектуры, искусства и истории.



*Церковь Святого
Николая Чудотворца
в Добруше*



Краеведческий музей в Добруше



*Дворец
Культуры*



*Мемориальный
комплекс
«Память»*



*Памятник князю
Ф.И. Паскевичу*



*Памятник отселенным
деревням*



*Памятная скульптура земляку-
Ивану Шамякину*

Добруш называют «Городом тринадцати мостов» и «Белорусской Венецией». В Добруше 13 мостов, самый старый – «Горбатый» – 1927 года постройки.



*Мост-плотина
на набережной
Добруша*



Горбатый мост



Добрущина является родиной многих известных за пределами нашей страны людей: народного писателя БССР И.П. Шамякина, художника А.М. Шевченко, кинорежиссёра Н.А. Калинина, первого министра спорта и туризма Республики Беларусь Владимира Николаевича Рыженкова, политика и экономиста А.И. Вольского и др.



**Шамякин
Иван Петрович (1921-2004)**

Автобиография

Р. Шамякина Ивана Петровича

*Родился я в 1921 году в деревне арестанской
вишне, в сел. Керма, Добрушского района
Гомельской области. Родители мои до револю-
ции были батраками, после революции -
владельцами крестьянского хозяйства. В 1924 году отец
погиб земледельца и ушел на работу в
лесничество, где безграмотное работником и по
материальное время на разных должностях:
постановленного рабочего, пожарного сторожа, лесника -
последняя должность.*

*Я в 1936 году окончил семилетнюю школу и
получил ученика в Гомельский механический
специальный техникум, который окончил
в 1940 году. По специальности механик-паровик
работал только три месяца в ст. Гомельской.*

*В октябре месяце 1940 года был призван в
Красную Армию. Службу начал на Крайнем
Севере - в Мурманске. Там же встретил
отличившуюся войну и в первый день мобилизации
командир принял участие в боях. Членом, в
которой я служил, с первого до последнего
дня войны безграмотное был в составе
действующей армии. Я сначала был командиром
роты земледельцев, а после, с 1944 года,
командиром отдельного земледельческого
дивизиона.*

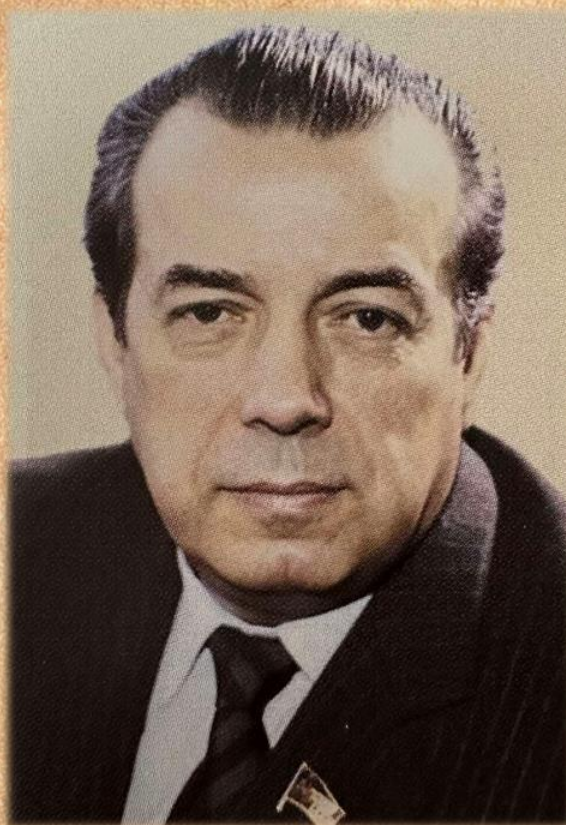
С июня 1943 года - член ВКП(б).

*Демобилизован из армии в день октября
1945 года и сразу же стал работать учеником
одного из ремесленных предприятий
учебу в педагогической специальности в*

**Автобиография, написанная
Шамякиным И.П. (Ф.531. Оп.4. Д.264. Л.3)**



*Шевченко
Аким Михайлович
(1902-1980)*



*Вольский
Аркадий Иванович
(1932-2006)*



*Рыженков
Владимир Николаевич
(1945-1996)*

ВЕХИ ИСТОРИИ

- 100-35** тысяч лет назад – появление человека на территории Добрущины
- VIII-X в.** – Добрущина в составе восточнославянской этнической группы радимичей
- XI-XIII в.** Добрущина в составе Черниговского княжества
- Около 1335г.** Добрущина в составе Гомельской области вошла в ВКЛ.
- 1500г.** С началом войны 1500-1503 гг. Добрущина перешла в состав Московского государства
- 1537г.** По мирному договору между Московским государством и ВКЛ Добрущина вновь в составе ВКЛ
- 1772г.** В результате первого раздела Речи Посполитой Добрущина включена в состав Российской империи
- 1775г.** Добрущина подарена императрицей Екатериной II фельдмаршалу П.А. Румянцеву. Основана Добрушская полотняно-парусиновая мануфактура
- 1834г.** Добрущина перешла во владение семейства Паскевичей
- 1842г.** В Добруше построен медеплавильный завод
- 1848г.** На Добрущине эпидемия холер
- 1872г.** Добрушская бумажная фабрика выпустила первую продукцию
- 1887г.** Через станцию Добруш начался регулярное пассажирское и грузовое движение на участке Гомель-Брянск
- 1889г.** На Добрушской бумажной фабрике начала работать первая в Беларуси электростанция
- 1898г.** Начала функционировать телефонная связь между Гомелем и Добрушем
- 1903г.** В Добруше действует группа РСДРП Гомельского комитета
- 1 мая 1905г.** В Добруше прошла массовая демонстрация под лозунгом «Долой царя»
- Апрель 1917г.** В Добруше создан Совет рабочих депутатов
- 1919г.** Добруш вошел в состав Гомельской губернии
- 17 октября 1922г.** Добрушская бумажная фабрика получила почетное звание «Герой труда»
- 1923г.** центр Добрушской волости

1926г. центр района

1927г. Добруш в составе Гомельского округа

1935г. снова центр района

Август 1941г. оборонительные бои на Добрушчине

10 октября 1943г. Добруш освобожден от немецко-фашистских захватчиков

1943г. В Добруше начал работать телеграф, городская телефонная станция и радиоузел

25 октября 1943г. – начались занятия в Добрушской средней школе № 1

1953г. на бумажной фабрике достигнут довоенный уровень выпуска бумаги

1970г. открытие «Гомельского горно-обогатительного комбината»

1972г. И.П. Шамякину, уроженцу д.Кома Добрушского района присвоено звание народного писателя Беларуси

25 декабря 1978г. фарфоровый завод выпустил первую продукцию

1982г. начало массовой газификации района

26 апреля 1986г. авария на ЧАЭС, 60% территории района заражено радиацией

1989г. построен городской Дом культуры «Мелиоратор»

1993г. построена гимназия

2004г. – в центре Добруша был возведен памятник основателю бумажной фабрики Ф.И.Паскевичу. А также в его честь была переименована центральная улица города

2006г. в городе был открыт памятник отселенным деревням

2007г. был открыт Добрушский районный краеведческий музей

2010 год – открытие памятника воинам-интернационалистам

2011 год – открытие аллеи Героев Советского союза, уроженцев Добрушского района

2014 год – Введена в эксплуатацию артезианская скважина в микрорайоне Московский. Капитально отремонтированы три городских моста

Выставка подготовлена учреждением «Государственный архив общественных объединений Гомельской области» в рамках отраслевого виртуального выставочного проекта «Города Беларуси».

При подготовке выставки были использованы документы архива, материалы из книжных изданий и открытых интернет источников

