



# Гарады Беларусі

У архіўных дакументах НТАБ у г. Гродна





*Кожны куток беларускай зямлі непаўторны па-свойму.*

*Вялікія гарады, мястэчкі, пасёлкі, вёскі, паўднёвыя ці паўночныя, старажытныя ці адносна маладыя...*

*Сярод іх няма і не можа быць аднолькавых, ва ўсіх свой уласны непаўторны твар, свой характар і свой лёс... Адны славяца сваёй унікальнай архітэктурай, іншыя - пышнымі паркамі і шырокімі праспектамі, трэція - цікавай гісторыяй, лёсамі людзей, якія іх насяляюць...*

*Вось з такой самабытнай, разнастайнай і найпрыгожай мазаікі нашай «спадчыны» і складаецца суцэльная і арыгінальная карціна найбагатай культурнай спадчыны Беларусі.*

*У рамках рэалізацыі выставачнага праекта "Гарады Беларусі" Нацыянальны гістарычны архіў Рэспублікі Беларусь у Гродне прадстаўляе выставу дакументаў, якія захоўваюцца ў фондах архіва.*





**Агульныя  
звесткі  
аб  
гарадах**

**Фрагмент паведамлення гаспадарчага  
дэпартаменту Міністэрства ўнутраных спраў  
начальнікам губерняў, абласцей і  
граданачальнікам аб правілах складання новых  
планаў гарадоў і мястэчак, 1841 г.**

МНИСТЕРСТВО Внутренних ДѢЛ.  
Департаментъ Хозяйственный.  
Отдѣленіе I.  
Столъ 5.  
17 Маѣ 1841.  
№ 1,359.

Гг. Начальникамъ Губерній, Областей и Градоначальни- камъ.

Въ циркулярныхъ предписаніяхъ Министерства Внутреннихъ ДѢлъ отъ 1-го Октября 1836, 8-го Июня 1839 и 20-го Июня 1840 годовъ, изложены въ подробности правила, кои должны служить Гг. Начальникамъ Губерній, Областей и Градоначальникамъ, рукоподствомъ при доставленіи въ сіе Министерство проектируемыхъ городовъ новыхъ плановъ.

Не смотря на сіе, многіе планы получаютъ въ Министерствѣ съ отступленіемъ отъ правилъ, не имѣютъ приличной, для поднесенія ГОСУДАРЮ ИМПЕРАТОРУ, наружной и внутренней отдѣлки, или не сопровождаются надлежащими приложеніями. Отъ этого происходитъ затрудненіе въ разсмотрѣніи плановъ, измѣняая, но не избѣжная переписка съ Губернскими Начальствами, естественно замедляющая утвержденіе плановъ, а иногда и ВЫСОЧАЙШИИ даже замѣчанія о несовершенномъ представленіи ЕГО ВЕЛИЧЕСТВУ плановъ.

Кромѣ сего, бывають случаи, гдѣ Губернскія Начальства, сообщая Министерству Внутреннихъ ДѢлъ, какія либо предположенія, измѣняющія въ частности городскіе планы, доставляютъ съ тѣмъ вмѣстѣ выкопировки изъ плановъ, въ коихъ означаются предполагаемыя измѣненія. Такія выкопировки не рѣдко бывають начерчены весьма небрежно, на дурной бумагѣ, экспликація написана дурнымъ почеркомъ, съ несоблюденіемъ правилъ орфографіи, не наклеены на холстъ, или какой либо другой ткани и проч., тогда какъ, при испрошеніи Министерствомъ на подобныя частныя измѣненія городскихъ плановъ, ВЫСОЧАЙШАГО, на основаніи 719 ст. 12 Тома Св. Зак. Уст. Строит., разрѣшенія, оно обязывается также прилагать на благоусмотрѣніе ЕГО ВЕЛИЧЕСТВА и помянутыя выкопировки.

Чтобы устранить эти случаи, я признаю нужнымъ изложить здѣсь въ совокупности всѣ правила, кои должны служить руководствомъ на будущее время къ неукоснительному исполненію при представленіи въ Министерство Внутреннихъ ДѢлъ новыхъ плановъ городовъ, а равно выкопировокъ изъ городскихъ плановъ.

Сія правила заключаются въ слѣдующемъ:

1) Изготовляемый въ Министерство Внутреннихъ ДѢлъ, для представленія на ВЫСОЧАЙШЕЕ утвержденіе, проектъ плана, долженъ быть начерченъ тщательнѣйшимъ образомъ, согласно съ ВЫСОЧАЙШИМЪ повелѣніемъ отъ 22 Декабря 1834 года, по образцу плановъ покойнаго Архитектора Гесте, непремѣнно наклеенъ на холстъ, обложенъ по краямъ съ обѣихъ сторонъ зеленою ленточкою, прикреплень къ папкѣ по образцу, при семъ изображенному, (\*) подписанъ Начальникомъ Губерніи и доставленъ

**Фрагмент паведамлення Галоўнага ўпраўлення  
шляхоў зносін і публічных будынкаў губернскаму  
землямеру аб неабходнасці складання новых планаў  
гарадоў Гродна, Кобрына, Пружан, Ваўкавыска,  
Слоніма і інш., 1864 г.**

ГЛАВНОЕ УПРАВЛЕНІЕ ПУТЕЙ СООБЩЕНІЯ И ПУБЛИЧНЫХЪ ЗДАНІЙ.  
ГРОДНЕНСКАЯ ГУБЕРНСКАЯ СТРОИТЕЛЬНАЯ И ДОРОЖНАЯ КОМИССИЯ.  
Столъ  
№ 570

593

Магистру Губернскаму Землемеру

Магистру Губернскаму Землемеру  
г. Гродно  
1864 года  
Составленъ  
18 1864 года  
Составленъ  
Магистру Губернскаму Землемеру  
г. Гродно  
1864 года  
Составленъ  
Магистру Губернскаму Землемеру  
г. Гродно  
1864 года  
Составленъ  
Магистру Губернскаму Землемеру  
г. Гродно  
1864 года  
Составленъ



# Гістарычная даведка аб гарадах Гродзенскай губерні, [1892 г.]

## XXI статэія.

**Белосток** (Белостин, Белостоку). Італіянцы <sup>під</sup> 1095 і 1099 годам. Как ухрыстанскі горад ханства Туровскага (горад в Мяс. губ). Пасля — удэліны горад князю Беларускім (в XVII) — до 1569. Сь дэна горад — галоўны горад Беларуска (горад адміністрацыйна падзяляў Беларускі, Поліскі, Кабрынскі). Сталіца сміскава праваяслаўна — в XVII в. Мена горад вельмі сабора. Пасля 1839 г. хрысьціянства.

**Слонімін**. Ухрыстанскі горад князю Туровскага. Пасля ухрыстанства пад 1040. — дэна Гродна Туровскі раздзіл Польшы. В 1500 г. новаград горад Падольскага вядзтва. Сь 1559 в 2 аддзелах (горад, аграды) 14 дзяд). Поліскі і аграды сь 1795-96 сталіца Слонімскага губерні. ~~Сь~~ <sup>в</sup> (наміналь) Гродзенскага горад в. а. в. Сь 1896 горад.

## XXII статэія.

**Гродна**. Вярты ўраіны пад 1242, хоту небылі сьцвятына рэлія Гродзенскі замак прамі Польшы. Сталіца дэна русскага княства. Сь 1500 г. сталіца Падольскага вядзтва і павіт. Гродскі і Валыскі сь дзі маршэвскі і праміскі горад — сь 4 аддзелах. Горад сь 2 аддзелах XVIII ст

**Гродна**. Першы ўраіны — 1124, хоту сьцвятына, хоту манах, в XVII в. Ухрыстанскі русскі горад прамі Польшы. Замак — верхні і ніжні. Пры Вітовта — 2 аддзела сталіца Іагэ (Іагэ-Гродна). Пасля 1569 — новаград горад Падольскага вядзтва. Пасля каля XVIII в. ухрыстанскі горад.

На хара XVIII в. (Гродна) Гродна — хара дэна сміт прамі Польшы. Хоту манах Гродскі і Валыскі сь дзі і Падольскі горад. Сь 1496 г. горад в. а. в. Хоту манах (Польша), сь 1872 горадскі горад.

## XXIII статэія.

**Мінск** (на бел. Буда). Ухрыстанскі горад прамі Польшы. Хоту манах Гродскі і Валыскі сь дзі і Падольскі горад. Хоту манах Гродскі і Валыскі сь дзі і Падольскі горад.

**Белавіж**. Ухрыстанскі горад прамі Польшы. Хоту манах Гродскі і Валыскі сь дзі і Падольскі горад. Хоту манах Гродскі і Валыскі сь дзі і Падольскі горад.

**Белавіж**. Хоту манах Гродскі і Валыскі сь дзі і Падольскі горад. Хоту манах Гродскі і Валыскі сь дзі і Падольскі горад.

**Белавіж**. Хоту манах Гродскі і Валыскі сь дзі і Падольскі горад. Хоту манах Гродскі і Валыскі сь дзі і Падольскі горад.

**Белавіж**. Хоту манах Гродскі і Валыскі сь дзі і Падольскі горад. Хоту манах Гродскі і Валыскі сь дзі і Падольскі горад.

Хоту манах Гродскі і Валыскі сь дзі і Падольскі горад. Хоту манах Гродскі і Валыскі сь дзі і Падольскі горад.

## XXIV статэія.

**Белавіж**. Хоту манах Гродскі і Валыскі сь дзі і Падольскі горад. Хоту манах Гродскі і Валыскі сь дзі і Падольскі горад.

**Белавіж**. Хоту манах Гродскі і Валыскі сь дзі і Падольскі горад. Хоту манах Гродскі і Валыскі сь дзі і Падольскі горад.











№ 1. Планъ части города Гродна  
Городищаго разведеннаго въ не дохана сего мѣста  
по распоряженію Губернатора Дома. —

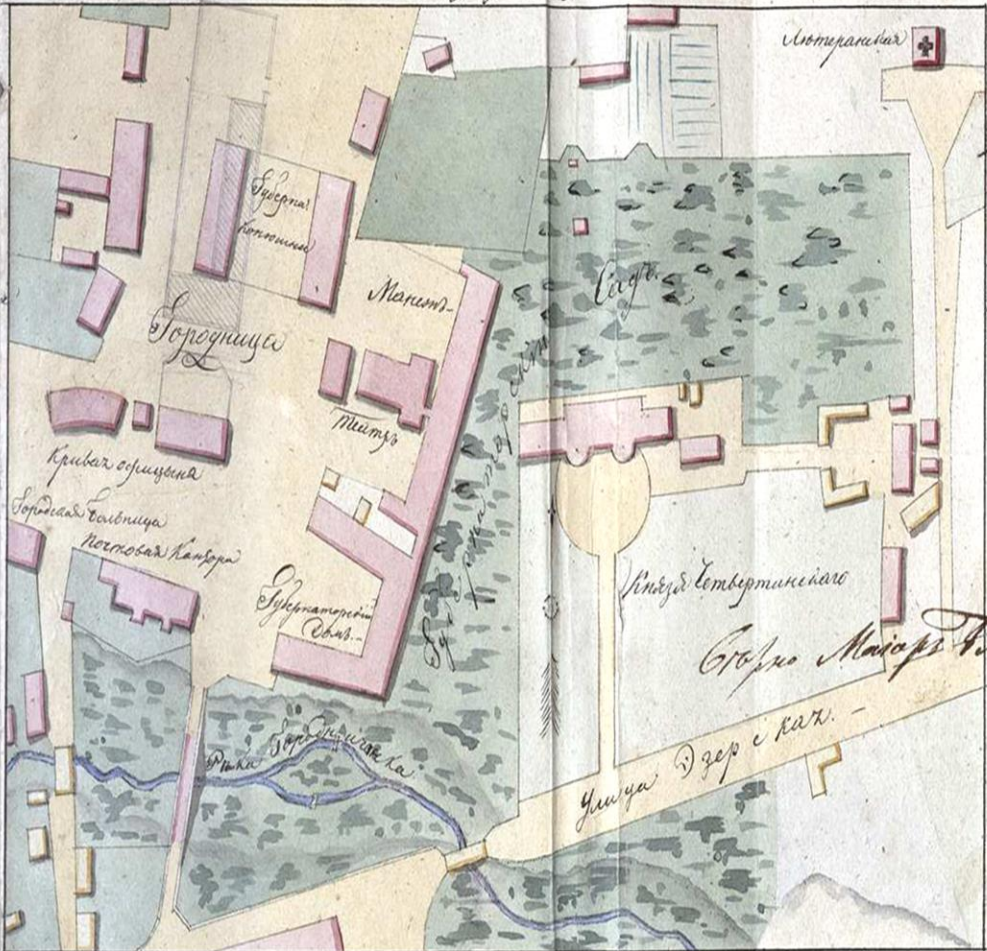
В. Кошкин - 1917

Комиссія по разведенію  
Гродна 24 1836 года № 1861. —  
Генералъ лейтенантъ Десурель,  
Полковникъ Десурель, капитанъ,  
Артиллеріи Маршала 2.  
Д. Висоцки

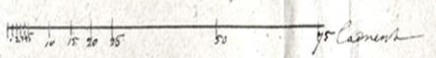
Разсмотрѣно по днѣ  
нашу Соборна н.с.д.н.  
Гдань 30 Декабря  
1836 г. № 200  
Генералъ лейтенантъ  
Десурель

Исполненъ по повелѣнію  
Губернатора  
В. Кошкинъ

Городъ Гродна  
Губернаторъ  
В. Кошкинъ



1836 года 30 гн. —



Копія: Гурій  
1836

План часткі  
г. Гродна -  
Гарадніцы,  
1836 г.





# Спис вулиц г. Гродна, 1864 г.

мене. По представленному при этом рапорту списку показаны следующие улицы с новыми наименованиями, а именно.

До 1 <sup>ой</sup> / <sub>4</sub> части преисказание	Войсковая Шроцкая улица.	Семейная Шроцкая улица.	Монархический переулок	Монархический	Городничья
Замковая улица	Ведущий на малую Шроцкую улицу.	Босническая	Войсковая	Монинская	Морювая
Подземный переулок	Козий переулок	Новая	Палева	Ворожная	из-за
Переулок по сигналу	Подполковниковский переулок	Колымагановская	Городничья	Монархическая	Александровский
Переулок около старинной сады	Ведущий	Вольмарская	Монархическая	Монархическая	Средний
Переулок Софийский около мясной рядов	Подполковниковский переулок	Волынянская улица	Сильный	Монархическая	Вид
Доминиканская улица	Ведущий на Даммиканскую улицу	Волынянский переулок	Колымагановский	Монархическая	Михайловский
Гаусмана переулок	Рыбный переулок	Ведущий на Даммиканскую улицу	Соборная	Монархическая	на:
Войсковой Доминиканский переулок около гимназии	Малая Шроцкая улица	Парадная улица	Монархическая	Монархическая	прошлых ма
Доминиканский малый	Монархическая	Рыбный переулок	Монархическая	Монархическая	огну, Бибиску, Со
Вилленский переулок ведущий на рынок	Городничья улица	Сильный переулок	Монархическая	Монархическая	чу, наль вугно
Рыбный переулок	Ведущий на рынок	Волынянский переулок	Монархическая	Монархическая	Прогрессивной
Каша около Сидоровского сада	По мосту с другой стороны	Средний переулок	Монархическая	Монархическая	Тельной и Дорон
Миринский переулок ведущий на рынок	Воспоминание около Монархической Кирды	Средний переулок	Монархическая	Монархическая	омъ 24 декабря
	Гонимый переулок	Средний переулок	Монархическая	Монархическая	и, по состоянию
	Гонимый переулок	Средний переулок	Монархическая	Монархическая	адры 1863 года
	Гонимый переулок	Средний переулок	Монархическая	Монархическая	, поручена под
	Гонимый переулок	Средний переулок	Монархическая	Монархическая	и ей Механика
	Гонимый переулок	Средний переулок	Монархическая	Монархическая	списи города



Фрагмент  
тапографічнага  
апісання  
губернскага горада  
Гродна, 1874 г.

Тапографічнае апісанне губернскага горада Гродно, з раз'ясненнем асноўных прычын, побудившых ізмэнніць існуючае становішча горада.

53° 12' 00" шыр.  
10-37' 00" даўж.

Губерніскі горад Гродно размешчаны на правам беразе верху р. Нёмана, са Замкаўскім форштадтам на левым беразе і знаходзіцца пад 55° 40' і 39" сярэдняй шыроты і пад 21° 30' і 25' усходняй даўжыні ад Парыжа.

Тры самыя горады, у глыбокай даліне, па напрамку са сцяго-восточна на поў.запад, протэкае рэчка Гродзішанка, упадаючыя ў самага горада ў р. Нёмань са правай яго староны. Какі горад, такі і форштадт размешчаны на досыць ровнай мясціні, прадстаўляючай мясціні мелкія возвышенности, у берагоў Гродзішанка, - вельмі крутыя спускі,

са значнымі перападамі і глыбокай, цудоўнай і сухай даліне, сфармаваныя злучэннямі водатокаў, для горада і сярэдняй вяды, спускаючы са возвышенности горада.

Акружаючы горад мясціні, на працягу 4 верстаў, у шматлікай сітуацыі, носіць пэўны характар і толькі са сцяго-западнай староны горада, мясціні некалькіх вёскаў і мяст. На поў.западнай староны ў 60 верстаў ад горада размешчана ўсадба князя Аляксандра Дабжыцкага, якая прыналежаць да князя і мяст.; на сцяго-восточнай жа староны ў 200 саф. мёр ад горада знаходзіцца ўсадба князя Станіслава палкаўніка князя Аляксандра, са значнымі каменнымі пабудовамі і садамі. Другія жа мясціні, у вельмі вялікай частцы, вакол горада і мяст.

Тры горады, па іх аграх, па напрамку са сцяго-восточна на поў.запад, у вельмі прадзінах мяст. С. Пятрыбурга.



**Ведамасць колькасці дваровых участкаў у г. Гродна, дамоў, якія знаходзіліся на іх, колькасці жыхароў і колькасці гарадской зямлі, 1874 г.**

*Видомость о числѣ дворовыхъ участковъ въ г. Гродно, находящихся на нихъ домовъ, числа жителей и количества городской земли*

**I.** Всего дворовыхъ участковъ въ городѣ находитсѣ 1362. <sup>114</sup>  
 Изъ нихъ:  
 а) Обязательныхъ 62.  
 б) Частныхъ владѣльцевъ 1300.

**II.** Всего домовъ въ городѣ  
 Изъ нихъ:  
 а) Каменныхъ 885.  
 б) Деревянныхъ 1993.  
 в) Внѣшнихъ строеній по Бѣлой улицѣ 27 домовъ.

**III.** Всего жилищъ въ городѣ  
 Изъ нихъ:  
 а) Мужского пола 17162 кв.  
 б) Женского пола 19142 кв.  
 в) Населенія увеличивающаго по Бѣлой улицѣ.

**IV.** Всего земли подъ городомъ находится 874 десятины 720 квадратныя сажени.  
 Въ томъ числѣ:  
 а) Подъ дворовыми участками 238 дес. 166 кв.  
 б) Подъ выгонами 399 дес. 1664 саж. <sup>251-136</sup>  
 в) Подъ кладбищами 10 дес. 1495 саж.  
 г) Подъ площадями и улицами 27 дес. 1654 саж.  
 д) Подъ французскою дорожкой 17 дес. 480 саж.  
 е) Подъ дорожками и окраинами 130 дес. 2048 кв.  
 ж) Подъ ркою Нѣманомъ 50 дес. 413 саж.

*Видомость составлена архитекторомъ Бур...*

**Фрагмент прашэння Баранавіцкай вайскавай шашэйна-будаўнічай камісіі Гродзенскаму губернскаму распарадчаму камітэту аб выбары месца для будаўніцтва пастаяннага маста ў г. Гродна, 1902 г.**

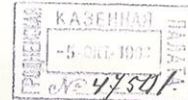
БАРАНОВИЧСКАЯ  
 ВОЙСКОВАЯ  
 ШОССЕЙНО-СТРОИТЕЛЬНАЯ  
 КОМИССИЯ.

22 Октября 1902 г.

г. Вилостокъ.

На № 3 6 9 1.

Въ Гродненскій Губернскій Распорядительный Комитетъ.



А) По всестороннемъ изученіи мѣстности, береговъ и русла р. Нѣмана у г. Гродна, съ цѣлью выбора мѣста для устройства постояннаго моста, Барановичская Строительная Комиссія остановилась на двухъ переходахъ: противъ Кунцевскаго переулка и противъ хлѣбной пристани, въ 65 саж. выше, по теченію, желѣзнодорожнаго моста.

Первый переходъ противъ Кунцевскаго переулка, по мнѣнію Комиссіи, представляетъ нѣкоторыя выгоды для центральной части города, но менѣе удобенъ для восточной части города и для губерніи, расположенныхъ по другую сторону желѣзной дороги. Военнымъ требованіямъ этотъ переходъ не удовлетворяетъ и представляется опаснымъ для самаго города въ случаѣ войны. Подходы къ мосту въ этомъ мѣстѣ представляютъ значительныя трудности и требуютъ сноса многихъ строеній.

Второй переходъ, выше желѣзнодорожнаго моста лишь на 65 саж., незначительно отдаленъ отъ центральной части города, съ которою будетъ имѣть два удобныхъ соединенія по улицамъ Подольной и Иерусалимской. Для восточной части города и зарѣчья, постоянно развивающихся, а такъ-же для губерніи, устройство моста въ этомъ мѣстѣ представляетъ несомнѣнныя выгоды. Занѣманскій форштадтъ будетъ имѣть тоже два соединенія съ мѣстомъ: на первомъ переѣздѣ черезъ С.Петербургско-Варшавскую желѣзную дорогу, противъ Владимірской церкви и по набережной лѣваго берега, съ которой будутъ устроены въѣзды на мостъ. Военнымъ требованіямъ этотъ переходъ удовлетворяетъ въ достаточной мѣрѣ, хотя и представляетъ нѣкоторыя невыгоды. Подходы къ нему короче и удобнѣе, вызываютъ менѣе работъ и незначительный сносъ строеній, по сравненію съ предыдущимъ



План  
г. Гродна,  
1912 г.



# ПЛАНЪ ГОРОДА ГРОДНЫ.

Изданіе Градской Губернской Чертки  
1912 года.

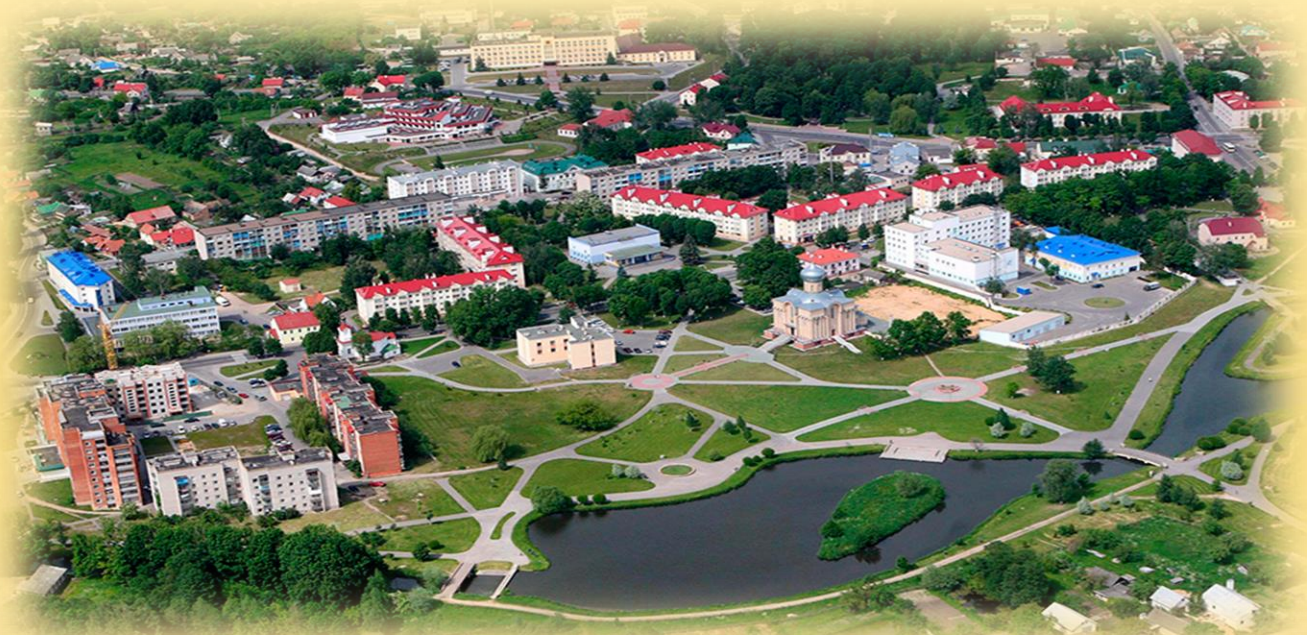
Масштабъ въ англійскихъ дюймахъ 100 саж.  
100 50 0 100 200 саж.

### Казеннымъ, общественнымъ и некоторымъ частнымъ зданіямъ.

1. Губернаторскій домъ и Канцелярія Губернатора.
2. Губернскіе Палаты.
3. Губернскія Училища.
4. Губернская Александровская гимназія.
5. Губернскій театр.
6. Губернская Училищная Губернская Училищная Училища.
7. Зданіе Губернскаго Школьнаго Училища при Общественномъ Училищномъ Кладовомъ.
8. Канцелярія Школы.
9. Канцелярія Канцелярія Губернскаго Канцелярія.
10. Губернская Канцелярія Губернскаго Канцелярія.
11. Губернская Канцелярія Канцелярія Канцелярія.
12. Училищная Канцелярія Канцелярія.
13. Губернская Канцелярія Канцелярія.
14. Канцелярія Канцелярія Канцелярія.
15. Губернская Канцелярія Канцелярія.
16. Губернская Канцелярія Канцелярія.
17. Губернская Канцелярія Канцелярія.
18. Канцелярія Канцелярія Канцелярія.
19. Канцелярія Канцелярія Канцелярія.
20. Канцелярія Канцелярія Канцелярія.
21. Канцелярія Канцелярія Канцелярія.
22. Канцелярія Канцелярія Канцелярія.
23. Канцелярія Канцелярія Канцелярія.
24. Канцелярія Канцелярія Канцелярія.
25. Канцелярія Канцелярія Канцелярія.
26. Канцелярія Канцелярія Канцелярія.
27. Канцелярія Канцелярія Канцелярія.
28. Канцелярія Канцелярія Канцелярія.
29. Канцелярія Канцелярія Канцелярія.
30. Канцелярія Канцелярія Канцелярія.
31. Канцелярія Канцелярія Канцелярія.
32. Канцелярія Канцелярія Канцелярія.
33. Канцелярія Канцелярія Канцелярія.
34. Канцелярія Канцелярія Канцелярія.
35. Канцелярія Канцелярія Канцелярія.
36. Канцелярія Канцелярія Канцелярія.
37. Канцелярія Канцелярія Канцелярія.
38. Канцелярія Канцелярія Канцелярія.
39. Канцелярія Канцелярія Канцелярія.
40. Канцелярія Канцелярія Канцелярія.
41. Канцелярія Канцелярія Канцелярія.
42. Канцелярія Канцелярія Канцелярія.
43. Канцелярія Канцелярія Канцелярія.
44. Канцелярія Канцелярія Канцелярія.
45. Канцелярія Канцелярія Канцелярія.
46. Канцелярія Канцелярія Канцелярія.
47. Канцелярія Канцелярія Канцелярія.
48. Канцелярія Канцелярія Канцелярія.
49. Канцелярія Канцелярія Канцелярія.
50. Канцелярія Канцелярія Канцелярія.
51. Канцелярія Канцелярія Канцелярія.
52. Канцелярія Канцелярія Канцелярія.
53. Канцелярія Канцелярія Канцелярія.
54. Канцелярія Канцелярія Канцелярія.
55. Канцелярія Канцелярія Канцелярія.
56. Канцелярія Канцелярія Канцелярія.
57. Канцелярія Канцелярія Канцелярія.
58. Канцелярія Канцелярія Канцелярія.
59. Канцелярія Канцелярія Канцелярія.
60. Канцелярія Канцелярія Канцелярія.
61. Канцелярія Канцелярія Канцелярія.
62. Канцелярія Канцелярія Канцелярія.
63. Канцелярія Канцелярія Канцелярія.
64. Канцелярія Канцелярія Канцелярія.
65. Канцелярія Канцелярія Канцелярія.
66. Канцелярія Канцелярія Канцелярія.
67. Канцелярія Канцелярія Канцелярія.
68. Канцелярія Канцелярія Канцелярія.
69. Канцелярія Канцелярія Канцелярія.
70. Канцелярія Канцелярія Канцелярія.

















Фрагмент

плана

г. Лида,

1842 г.

*Планъ*  
*г. Лида*  
ГРОДНЕНСКОЙ ГУБЕРНИИ  
Уѣзднаго Города Лиды.

Составленъ въ 1842 году.

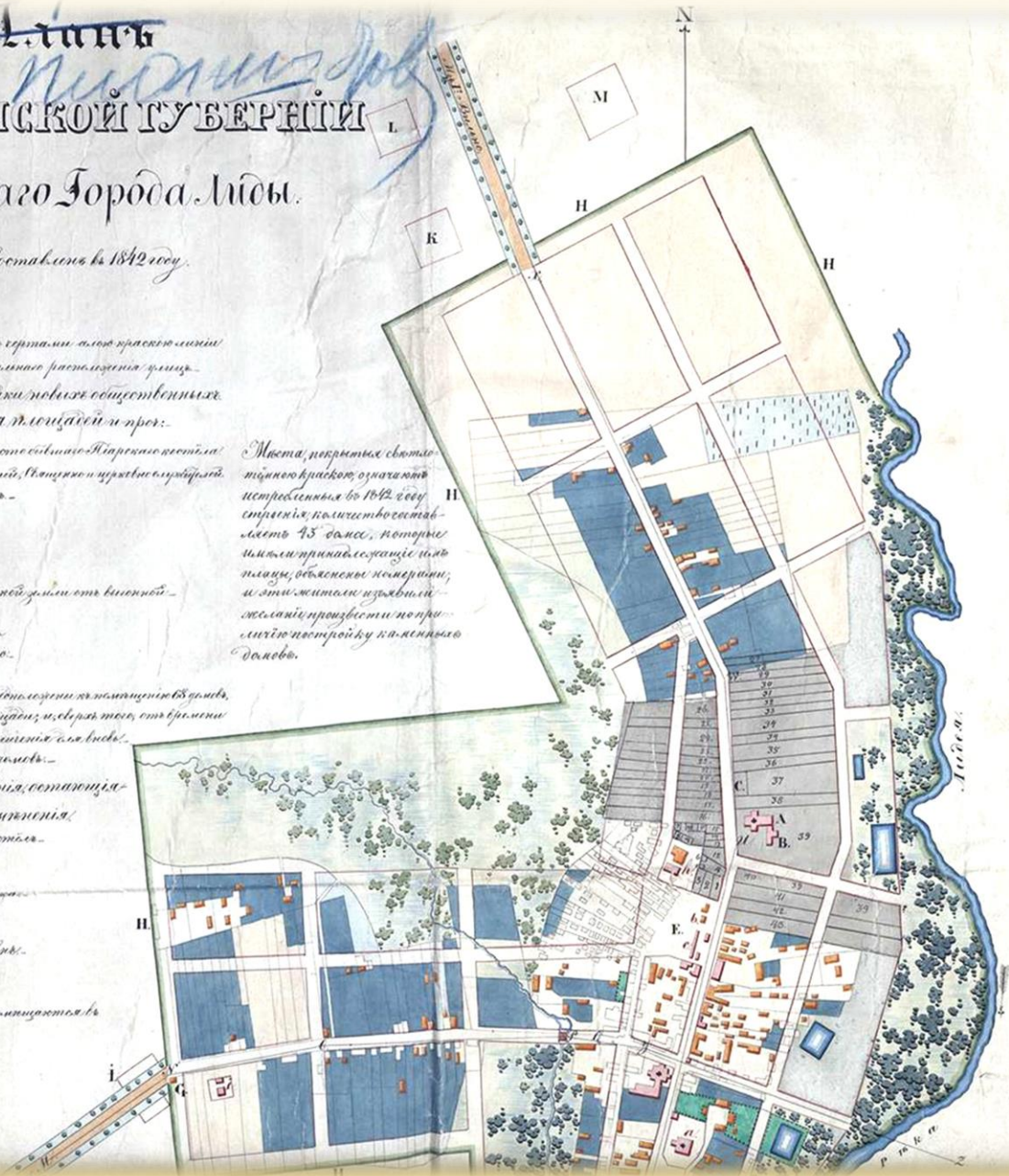
По соображенію на самомъ планѣ сѣрпанимъ около красной линии  
указаны границы для правильной расстановки улицъ.  
Мѣста для постройки домовъ общественныхъ  
Земли для п. войсковой и прот.

- A. Православной церкви въ южной части города.
- B. Католической церкви и училищъ, въ южной части города.
- C. Приютъ для бѣдныхъ.
- D. Лавка.
- E. Земельный участокъ.
- F. Земельный участокъ.
- G. Земельный участокъ.
- H. Земельный участокъ.
- I. Земельный участокъ.
- K. Земельный участокъ.
- L. Земельный участокъ.
- M. Земельный участокъ.

Въ планѣ означены кварталы, въ которыхъ предполагается въ будущемъ  
построить дома для п. войсковой, и, сверхъ того, для п. войсковой  
и прот. для п. войсковой и прот. для п. войсковой и прот.

- Общественныя здания, означены  
на планѣ изъ числа:  
1. Земельный участокъ.  
2. Земельный участокъ.  
3. Земельный участокъ.  
4. Земельный участокъ.  
5. Земельный участокъ.  
6. Земельный участокъ.  
7. Земельный участокъ.  
8. Земельный участокъ.  
9. Земельный участокъ.  
10. Земельный участокъ.

Мѣста, покрытыя свѣтло-  
зеленою краскою, означаютъ  
используемые въ 1842 году  
земельныя участки, состоя-  
щие изъ 43 участковъ, которые  
имѣли принадлежаніе къ  
п. войсковой, обывательской  
и землемольной п. войсковой  
земли, производимой по про-  
сильной постройки на казенныхъ  
дворахъ.







АШМЯНЫ





## Фрагмент інвентарнага апісання г. Ашмяны, 1860 г.

№	Опісанне	Сцяганіцы
<u>Горад Ашмяны</u>		
1.	Барыскіна Тавыца	1. по 6.
2.	Мурманская Зямца	6 по 26.
3.	Мурманскі Пярэчэжскі	26 по 41.
4.	Вітэбскі Пярэчэжскі	41 по 46
5.	Вінгасная Зямца	46 по 57
6.	Тавыганская Зямца	57 по 67.
7.	Котарогная Зямца	67 по 68.
8.	Свясно-Духская Зямца	68 по 82.
9.	Трашчынскі мясці	110 по 115
10.	по Домшчынскім мясці	115 по 117
<u>За Горадскія Участкі Прыбыткі:</u>		
11.	Кашыны, урочішча	82 по 87.
12.	Скельное	87. по 86.
13.	Ковыны	86 по: 93.
14.	Моры	93. по 95.
15.	Понавешыны	95. по 99
16.	Понавешыны по Яхадваторскім по Велічурскім	99 по 100
17.	Міхалінене	100. по 107.
18.	Срэнне	104 по 107
19.	Квядына	107
20.	Кудубна	107
21.	Жуцыны	107 по 118
<u>Участкі пераходзячыя пад Прыбыткі:</u>		
22.	Понавешыныя пуршавыны	98.
23.	Пад Осітовскае пашама	108 по 110.
24.	Пад Велічурскае пашама	110. -
<u>Свабодныя часткі выдадзеныя эк. торгав.</u>		
25.	Вн Понавешынах Войтывіцкіх	117
26.	Вн Кашынах Войтывіцкіх	117

№ по плану	ІМЕНА І ПРОЗВАНЫ ВЛАДЦЯЦЕВЬ.	На аснове якіх калях дадзеныя аб'ектамі владцтва Горадскога земле.	Колькасць Горадскога земле.						Мярэная плошча згодна з Горадскога земле.		МБС ГО
			Плошча стрэчаных.	Плошча агародных.	Плошча пахатнай і сьвікоснай	Ітого.	Дзесят.	Саж.	Дзесят.	Саж.	
45.	Дзяржава Цёткі і Консманцін Верцманскіе	За мясці пад стрэчаных агародных і сьвікоснай 1837 года, купчай Я. Сяміафа 1837 года, выданай в. Велічурскіх	76.	570.			570.	3	60.		
		За мясці агародных і сьвікоснай і Курганскіх 26 верасня 1871 года, выданай в. Велічурскіх	373		216.		516.		72.		
		За мясці сьвікоснай і сьвікоснай 1884 года, выданай в. Велічурскіх	310		165.		165.		52.		
		За мясці сьвікоснай і сьвікоснай 1890 года, выданай в. Велічурскіх				3.	160.	3.	160.	1	39.
		За мясці сьвікоснай і сьвікоснай 22 Дзесяця 1890 года, выданай в. Велічурскіх				2.	150.	2.	150.		33.
		За мясці сьвікоснай і сьвікоснай 10 Дзесяця 1834 года, выданай в. Велічурскіх				1.	1050.	1.	1050.		57.
		За мясці сьвікоснай і сьвікоснай 20 Дзесяця 1837 года, выданай в. Велічурскіх				4.		4.		1	60.
		Усього:		570.	331.	10.	2360.	11.	330.	9	28.
46.	В. Курганскіх Горадскога Зямцы Міхаліна Усмановіч	За мясці пад стрэчаных і сьвікоснай зямлі, агародных і сьвікоснай	73.	102.			102.		68.		
		За сьвікоснай зямлі і сьвікоснай	373.		302.		302.		68.		
		За мясці пад сьвікоснай зямлі і сьвікоснай зямлі, агародных і сьвікоснай	310.		33.		33.		52.		
		За сьвікоснай зямлі і сьвікоснай зямлі	310.		33.		33.		28.		
		За мясці сьвікоснай і сьвікоснай зямлі, агародных і сьвікоснай зямлі	271.	100.			100.		60.		











Паведамленне слонімскага  
гарадскога галавы  
гродзенскаму губернатару  
аб звестках  
і апісанні герба  
г. Слонім, 1891 г.

1510.  
М. В. Д.  
СЛОНИМСКИЙ  
ГОРОДСКОЙ ГОЛОВА.  
гродз. 12. дня 1891 г.  
№ 44.  
г. Слонимъ.

16  
Господицу Гродзенскому Губернатору.

19. АПР. 01  
КАНЦЕЛЛЯРІЯ ГРОДЗЕНСКАГО  
ГУБЕРНАТОРА

Въ исполненіе предположенія Вашего  
Превосходительства отъ 4<sup>го</sup> Января с-  
его года за А 26, имѣю честь довести: 1) что  
какъ въ Дѣлахъ Слонимской Городской  
Управы, такъ и въ бывшей Румы по ро-  
зысканю производства по вопросу о поим-  
зованіи городскимъ гербомъ и возмунда-  
лось ли таковое ходатайство, въ силу  
28 п. Город. Положенія, дарованнаго Им-  
ператрицею Екатериною II, въ 21 Дни  
Апрѣля 1785 г. съвѣрными не имѣется;  
2) имъ засвидѣтельствованной бывшимъ  
въ 1846 году Слонимскимъ Округнымъ  
Лестраторомъ Курьичукинымъ копію пере-  
вода съ польскаго привѣщанія Короля  
Станислава Августа, данной 25 Февра-  
ля 1792 года, видно, что имъ въль по-  
мянутаго городу Слониму гербъ зоо-

таго Льва и 3) въ томъ же отношеніи  
употребленія стараго имѣнства въ  
го Общественнаго Управленія имѣется по-  
чатъ города Слонима съ изображеніемъ  
Льва съ крестомъ подъ короною, оптичекъ  
которой нѣтъ приложенъ, но когда та-  
ковая употреблена и когда была изъ-  
та изъ употребленія тогда съвѣрными  
не имѣется.

Городской Голова Рамишъ





Zdzienciol — Marktplatz







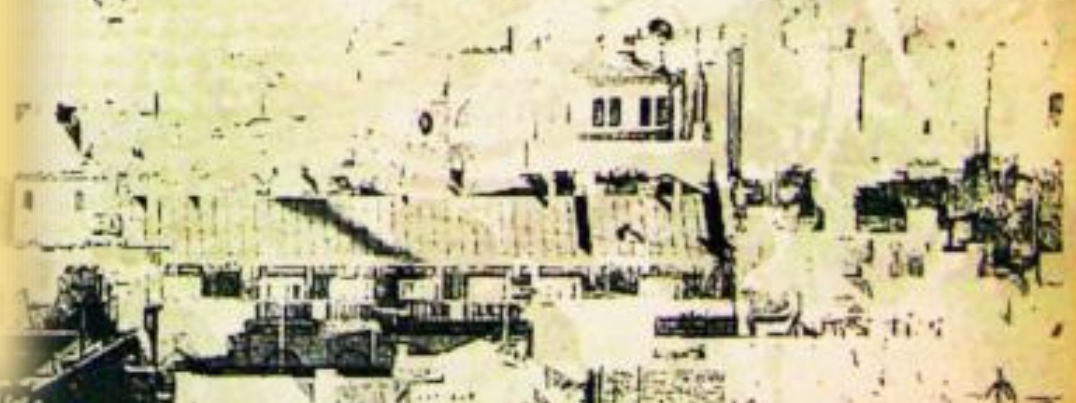
















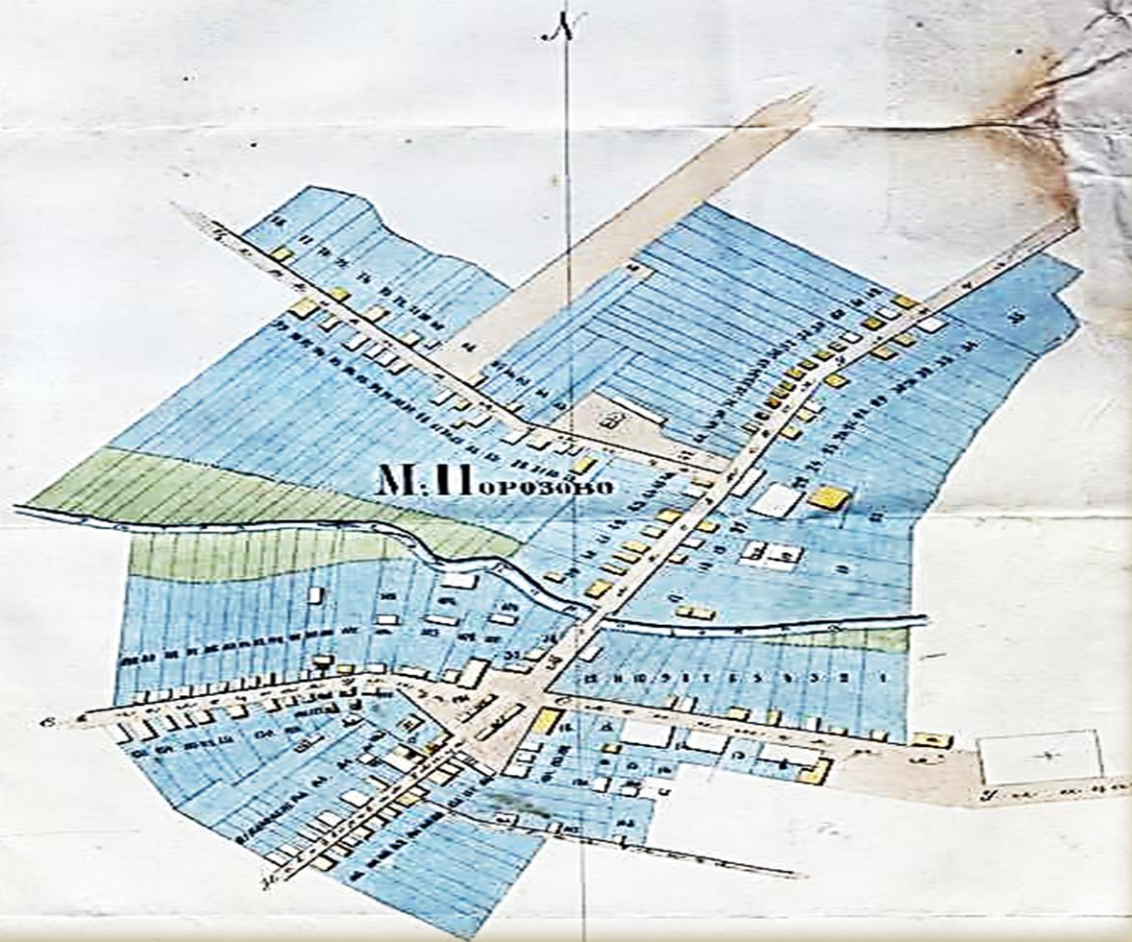






Фрагмент плана  
мястэчка  
Поразова, 1868 г.

Геометрический Планъ  
Гродненской губернии Волковыскаго уѣзда  
выгорѣвской мѣстности въ Мѣстечкѣ Порозовѣ  
19<sup>го</sup> Мая 1868 года









# Фрагмент плана г. Брест-Литоўск, 1832 г.



## Планъ Города Бреста-Л.

Съ показаніемъ его границъ съ  
полюс. 29 июля 1832 г.

### Изъясненіе.

- а. Дома въ сѣмьлѣхъ наметенные по Крестной улицѣ.
- б. Мѣста наметенные подъ постройку каменныхъ домовъ.
- в. Мѣста для деревянныхъ домовъ.
- д. Для предполагаемаго зданія присутственныхъ мѣстъ.

Составленъ противу плана за подписью Инженера Генерала  
Удѣла Опшерна.

Масштабъ.  
1:10000

Градоначальникъ Губернскій Архитекторъ  
Михайловъ



# Фрагмент статыстичных звестак аб г. Брэст-Літоўск, падрыхтаваных Брэсцкім гарадскім паліцэйскім упраўленнем, 1909 г.

54

*Звесткі*

*по гораду Брэст-Літоўску пры-  
соединеннаму на правах аддзялення  
памеру в отномлении его.*

1/ Городъ Брестъ-Литовскъ не портовый городъ.

2/ Рѣка Муховець, проходящая въ чертѣ города, служитъ для сплава лѣса въ плотахъ съ Полѣсья, чрезъ Пинскъ, а равно грузящихся на Днѣпровско-Бугскомъ каналѣ и р.р. Муховцѣ, Осиновкѣ и Рытѣ чрезъ Западный Бугъ и Вислу въ Пруссію. Въ 1910 г. чрезъ Брестъ пропало по р. Муховцу 1160 плотовъ и кромѣ того осталось въ Брестѣ 33, въ періодъ времени съ 1 апрѣля по 1 октября съ 3500 рабочихъ. Кромѣ того грузится въ самомъ Брестѣ для сплава за границу <sup>изъ</sup> 30 до 25 плотовъ, лѣсъ для коихъ подвозится къ рѣкѣ по Муховецкой линіи Привислинскихъ ж.д. и крестьянами. Наемъ рабочихъ производится лѣсопромышленниками по уѣздамъ, въ городѣ же Брестѣ рабочіе останавливаются на 1-2 дня для закупки провизіи и ремонта плотовъ. Въ 1910 году по р. Муховцу чрезъ Брестъ отправлено за границу лѣса на сумму 1,636,500 руб. въ томъ числѣ собственно изъ Бреста на сумму 39700 рублей

3/ Значенія курорта или дачной мѣстности не представляетъ

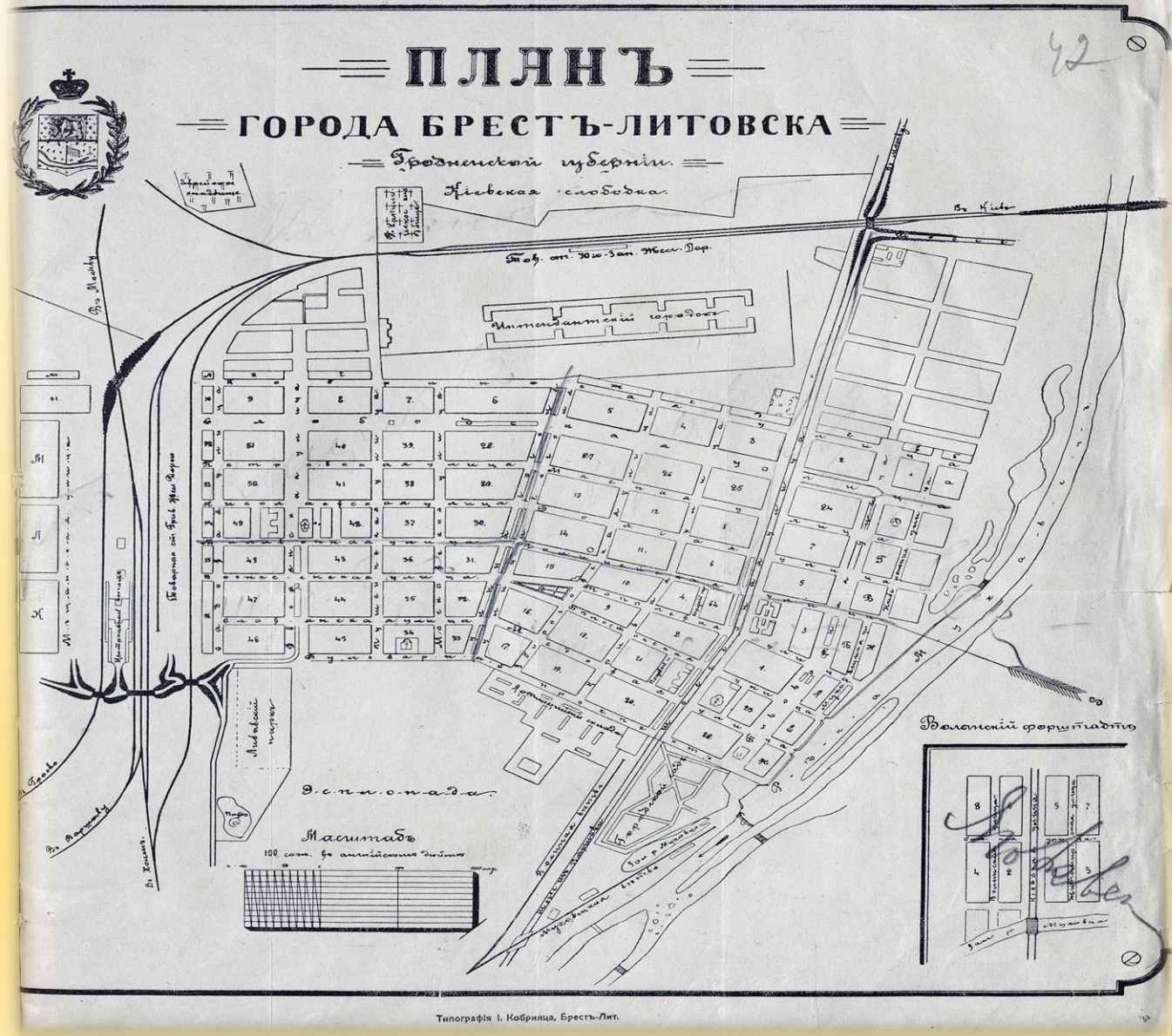
4/ Въ Брестъ-Литовскомъ Городскомъ Св.Симеоновскомъ соборѣ хранятся мощи Св.Преподобнаго Игуменаа Брестскаго Афанасія, борца за православіе въ 17 столѣтіи противъ колонизаціи русскаго населенія, поэтому мощи эти служатъ постояннымъ привлеченіемъ православныхъ богомольцевъ изъ Брестскаго и Кобринскаго уѣздовъ Гродненской губ. Бѣльскаго уѣзда Сѣдлецкой губерніи и Холмщинъ въ особенности 20 Іюля въ день <sup>рожденія</sup> ~~св. Афанасія~~ когда со всѣхъ <sup>окрестностей</sup> ~~окрестностей~~ вершатся крестный ходъ къ часовнѣ, построенной въ 14 верстахъ отъ города на мѣстѣ мученической кончины Св.Афанасія <sup>на</sup> ~~у~~ стекается много крестныхъ ходовъ и до 10-15 тысячъ богомольцевъ.

5/ Условіями затрудняющими полицейскую <sup>службу</sup> ~~службу~~ въ Брестѣ служатъ:  
1/ подчиненіе города и его пригородовъ <sup>съ</sup> ~~съ~~ <sup>дѣл</sup> ~~дѣл~~ <sup>Височа</sup> ~~Височа~~ <sup>Височа</sup> ~~Височа~~ утвержденнымъ <sup>вспланиднымъ</sup> ~~вспланиднымъ~~ <sup>правиламъ</sup> ~~правиламъ~~ какъ <sup>вспланидного</sup> ~~вспланидного~~ <sup>Брестъ-Литовской</sup> ~~Брестъ-Литовской~~ крѣпости и входящій въ 1-й районъ <sup>вспланиды</sup> ~~вспланиды~~ <sup>по Кошмъ</sup> ~~по Кошмъ~~ <sup>ла</sup> ~~ла чиновъ полиціи кромѣ общихъ обязанностей ея возлагаются особія <sup>обязанности</sup> ~~обязанности~~ <sup>указанныя</sup> ~~указанныя~~ <sup>въ</sup> ~~въ <sup>вспланидныхъ</sup> ~~вспланидныхъ~~ <sup>правилахъ</sup> ~~правилахъ, а именно:  
2/ почтвенное, неослабное, фактическое наблюденіе за прибывающими и проѣзжающими съ короткими остановками на короткое время иностранцами, въ особенности Австрійскими и Германскими подданными <sup>вспланидныхъ</sup> ~~вспланидныхъ~~ <sup>Брестѣ</sup> ~~Брестѣ~~ <sup>мѣстности</sup> ~~мѣстности~~  
3/ веденіе въ постоянной готовности и точности особаго плана дѣйствій чиновъ полиціи на случай объявленія крѣпости на военномъ положеніи помимо таково <sup>общей</sup> ~~общей~~ <sup>мобилизаціи</sup> ~~мобилизаціи~~;  
4/ наблюденіе за прибывающими и убывающими благодаря желѣзнодорожному узлу, соединяющему Брестъ шестью путями съ крупными центрами: Варшавой, Москвой, Одессой, Киевомъ, Петербургомъ <sup>и</sup> ~~и~~ <sup>пограничными</sup> ~~пограничными~~ <sup>пунктами</sup> ~~пунктами~~ Граево и Александрове.~~~~~~

6/ Городъ Брестъ расположенъ при желѣзнодорожномъ узлѣ Привислинскихъ, Полѣскихъ, и Московско-Брестскихъ ж.д. связывающихъ его съ Петербургомъ, Москвою, Киевомъ, Одессой, Варшавой и Дублиномъ. Узелъ занимаетъ территорію 1/2 кв.верста, проходя <sup>чрезъ</sup> ~~чрезъ <sup>все</sup> ~~все <sup>городское</sup> ~~городское <sup>поселеніе</sup> ~~поселеніе~~ <sup>включая</sup> ~~включая~~ <sup>въ</sup> ~~въ <sup>себѣ</sup> ~~себѣ~~ <sup>пассажирускіе</sup> ~~пассажирускіе ст. "Брестъ-Центральный", товарныя: Брестъ II, Брестъ IV, Брестъ~~~~~~~~~~



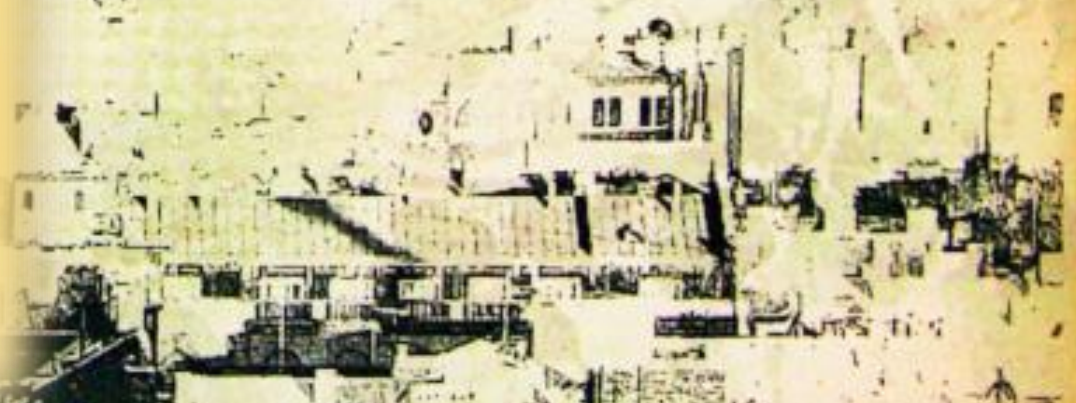
План  
г. Брест-Литоўск,  
1914 г.







# Кобрын



























БЯРОЗА





Фрагмент описання

мястэчка Бяроза,

1831 г.

Краткое предварительное описание недвижимому имению, принадлежавшему Сергеевому Кармизинскому Монастырю.

Мястечки деревни и имения, принадлежавшие Сергеевому Кармизинскому Монастырю и по Высочайшему Императорскому Высочайшему повелению в 1802 году в отдаленной губернии: Приуральской и Сибирской. В первом разряде находится имение Сергеева, к которому принадлежат деревни: Зельки, Новоселки, Саломовичи, Варгове и Славянка; во втором разряде имение Буяры с деревнями: Радзевичи, Сажовичи, Даргуши, Шовкиши, Солики, Саловичи, Лановичи, Мисинки и Молодичи. В обоих сях мястечках и во всех означенных деревнях числятся по последней ревизии, с принадлежащими полями оной, мурзеского рода души:

по Приуральскому Уезду.  
Вольногов людей — 2  
Крестьян — 707 710.

Походь сь земли.

Число на Великое Серетное разделение:

Местом Местечка Серети за дворянскими (адельскими) поместьями вносится по 35 коп. с четвертью за казенными 150. Квадратных сажень. За оными земли пашенной, собственно срубленными, платятся они по 7/12 к.; а за таковыми количеством взятая по усмотрению от Котляна по 5. Серетное. За морем суровое сенокосное, в угодиях срубленных, Серетное в них по 15 коп.; а за таковыми количеством в Мозу по 5. коп. Серетное.

Крестьянские, принадлежавшие в Серетную кю Серетное платятся по 45. коп. с четвертью, по 15. Душе и по 1. четверть. Миллиона и четверть убожеской саженой, и по 3/12 пашенной земли.

Сь Буярышских и Радзевичевских помещиков Серетное деревня также сенокосное, как и сь Серетных; по земле вносится она равным по сени, а сенокосу по два четверти.