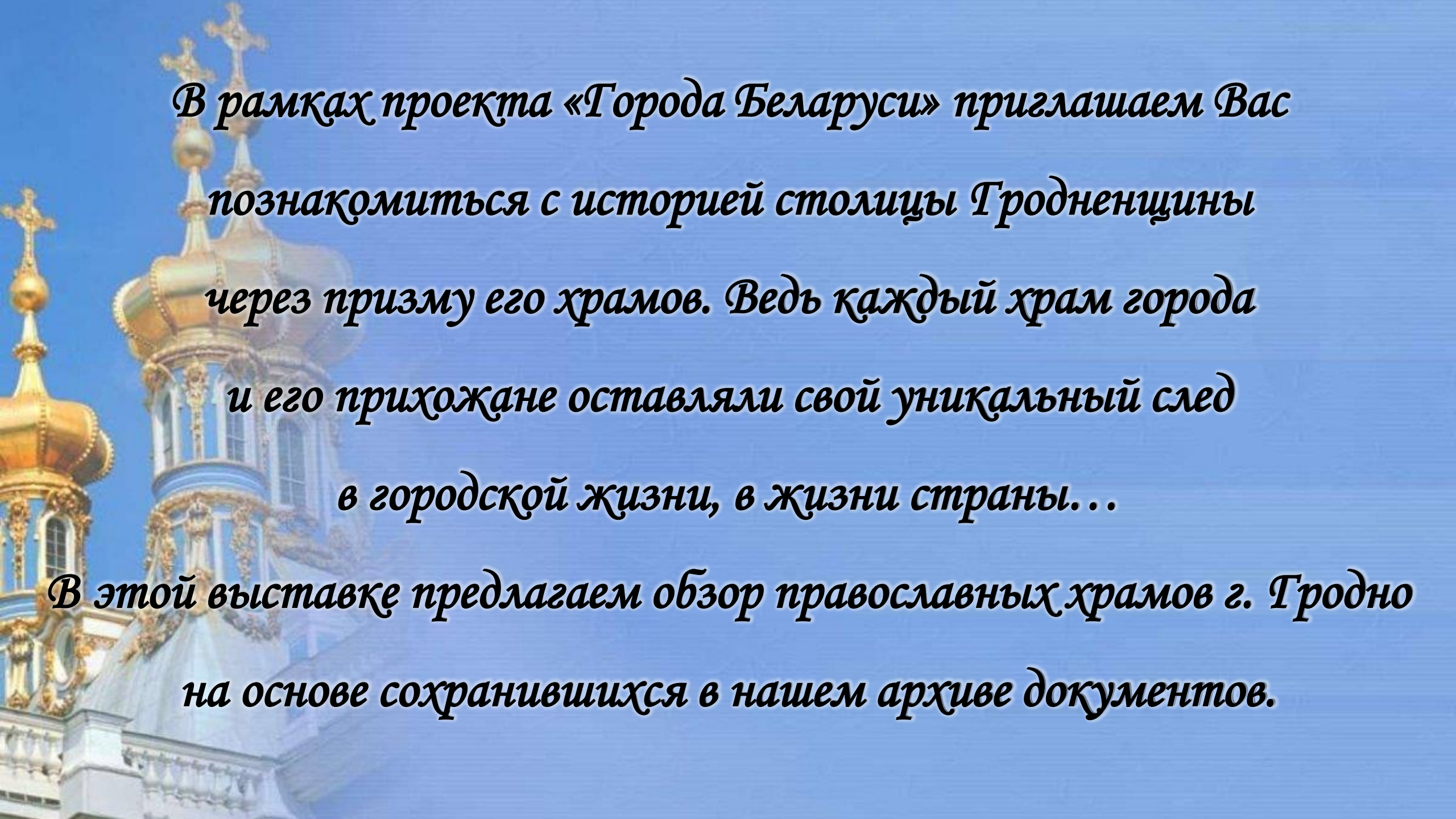


**ГОРОДА БЕЛАРУСИ**

**ПРАВОСЛАВНЫЕ ХРАМЫ**

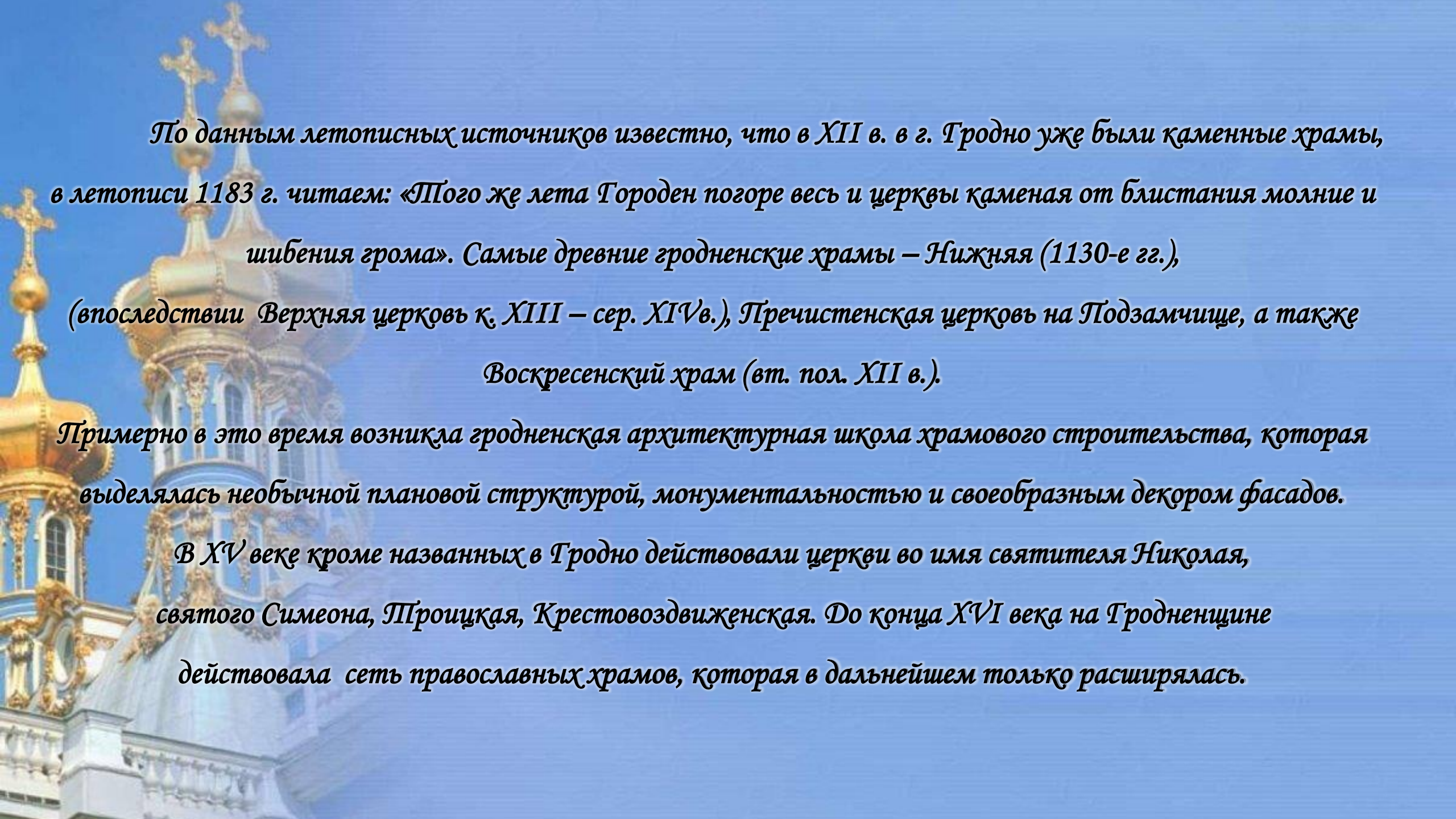
**г. ГРОДНО**





*В рамках проекта «Города Беларуси» приглашаем Вас  
познакомиться с историей столицы Гродненщины  
через призму его храмов. Ведь каждый храм города  
и его прихожане оставляли свой уникальный след  
в городской жизни, в жизни страны...*

*В этой выставке предлагаем обзор православных храмов г. Гродно  
на основе сохранившихся в нашем архиве документов.*



*По данным летописных источников известно, что в XII в. в г. Гродно уже были каменные храмы, в летописи 1183 г. читаем: «Того же лета Городен погоре весь и церкви каменная от блистания молние и шибения грома». Самые древние гродненские храмы – Нижняя (1130-е гг.), (впоследствии Верхняя церковь к. XIII – сер. XIV в.), Пречистенская церковь на Подзамчище, а также Воскресенский храм (вт. пол. XII в.).*

*Примерно в это время возникла гродненская архитектурная школа храмового строительства, которая выделялась необычной плановой структурой, монументальностью и своеобразным декором фасадов.*

*В XV веке кроме названных в Гродно действовали церкви во имя святителя Николая, святого Симеона, Троицкая, Крестовоздвиженская. До конца XVI века на Гродненщине действовала сеть православных храмов, которая в дальнейшем только расширялась.*

# ОБЩИЕ СВЕДЕНИЯ

1861  
**МИНИСТЕРСТВО  
 ВНУТРЕННИХЪ  
 ДѢЛЪ.**  
 Канцелярія.  
 Отдѣленіе II.  
 Столбъ 2.  
 9 Октября 1857.  
 No 5041.

Господину *Губернатору*  
*Троицкому*  
 Кому *Губернатору*.

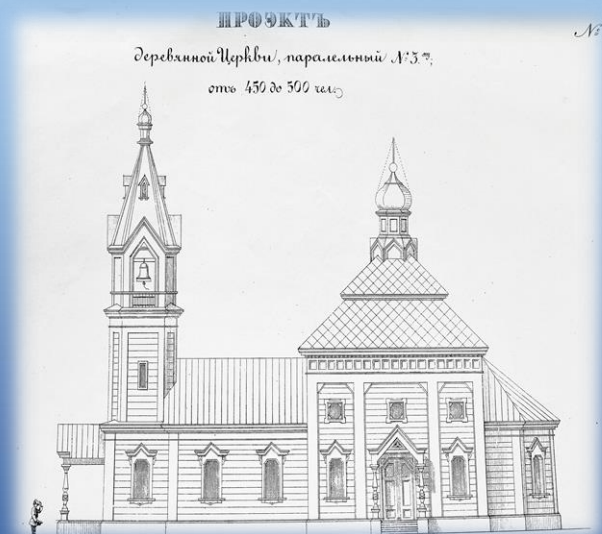
Иркуцкому.

На основаніи продолженія свода законовъ 1-го Тома Статуты 1560, въ Канцелярїи Министра Внутреннихъ Дѣлъ, производится, въ числѣ прочихъ, дѣла по собранію свѣдѣній о древнихъ зданіяхъ и вообще о находящихся древностяхъ.

Какъ по вѣренному мнѣ Министерствъ, лѣются свѣдѣнія не обо всехъ существующихъ нынѣ въ Россіи древнихъ зданіяхъ, то я покорнѣйше прошу *Ваше Превосходительство*, доставить мнѣ о таковыхъ зданіяхъ находящихся въ *Троицкомъ Губерніи* какъ то: Монастыряхъ, Церквахъ, Забѣлахъ, домахъ, водопроводахъ, мостахъ, развалинахъ стѣнъ, остаткахъ древнихъ дорогъ, и другихъ памятникахъ древности, замѣчательныхъ: или по своимъ Историческимъ событіямъ, или по какому либо особо важному происшествію, точныя и полныя свѣдѣнія, съ означеніемъ настоящаго ихъ положенія и если возможно, то доставить рисунки таковыхъ древностей и изложить кратко Исторію существованія оныхъ, или преданія, кои на ихъ счетъ сохранились.

Министръ Внутреннихъ Дѣлъ,  
 Статсъ-Секретарь *Винд*

*Получено 10/10/57*



**МИНИСТЕРСТВО  
 ВНУТРЕННИХЪ ДѢЛЪ.**  
**ТЕХНИЧЕСКО-СТРОИТЕЛЬНЫЙ  
 КОМИТЕТЪ.**

11 ноября 1869 г.  
 № 309.

О доставленіи въ Министерство описаній и чертежей памятниковъ, древностей, замковъ и другихъ зданій древности.

Господину *Губернатору*  
*Троицкому*

По дѣйствующему уставу Строительному, Т. XII Св. Зак. (по проуд. 1868 г.), ст. 181 строжайше воспрещено, подъ отвѣтственностію Начальниковъ губерній и уѣздовъ, разрушать остатки древнихъ замковъ, крѣпостей, памятниковъ и другихъ зданій древности, и ст. 182, изъ зданій сего рода исправляются и почищаются только тѣ, въ коихъ есть кака-либо помѣщенія; въ прочихъ же почищаются и поддерживаются только ворота. Въ случаѣ необходимости сихъ исправленій, дается предостереженіе Министру Внутреннихъ Дѣлъ, съ описаніемъ поврежденій и вѣхости и съ изъясненіемъ, для чего именно исправленіе нужно.

Въ виду этого закона, считаю долгомъ покорнѣйше просить Ваше Превосходительство доставить въ Министерство Внутреннихъ Дѣлъ (по Техническо-Строительному Комитету), подробное описаніе и чертежи всѣхъ памятниковъ, крѣпостей и другихъ зданій древности, находящихся въ городахъ и селеніяхъ вѣренной Вамъ губерніи, съ описаніемъ прочности и мѣрт, предпринимаемыхъ мѣстными Начальствомъ, къ сохраненію и исправленію содержанію этихъ зданій.

Подписалъ: Министръ Внутреннихъ Дѣлъ,  
 Генералъ-Адъютантъ Тимашевъ.

Скрѣпилъ: Предсѣдательствующій К. Марченко.

Верно: Производителю Дѣлъ *Губернатору*



**Фрагмент циркуляра  
Гродненского губернского  
церковно-строительного присутствия,  
1868 г.**

**М. В. Д.**  
ГРОДНЕНСКОЕ ГУБЕРНСКОЕ  
ЦЕРКОВНО-СТРОИТЕЛЬНОЕ  
ПРИСУТСТВИЕ.

29 Февраля 1868 года.

№ 32.

Г. Гродно.

Циркулярно.

*Гродненскому Гродненскому Кассе  
по устройству правосл. церквей  
и церквей.*

Комитетъ Министровъ, выслушавъ, внесенное Министромъ Внутреннихъ Дѣлъ, по Высочайшему повелѣнiю, представленiе по дѣлу объ устройствѣ порядка производства церковныхъ построекъ въ западныхъ губерняхъ; также отношенiе исправляющаго должность Оберъ-Прокурора Святѣйшаго Синода къ Управляющему дѣлами Комитета съ объясненiемъ заключенiя по тому же предмету, и имѣя въ виду, что изложенныя въ оныхъ новыя начала для веденiя дѣла постройки Православныхъ храмовъ, вполнѣ соответствуютъ предположенной цѣли, положили: предоставить Министру Внутреннихъ Дѣлъ и всѣмъ прочимъ властямъ и ведомствамъ, до коихъ можетъ касаться настоящее дѣло, руководствоваться на будущее время составленными нынѣ, на основанiи сихъ началъ, въ Министерствѣ Внутреннихъ Дѣлъ, правилами. При этомъ Комитетъ призналъ необходимымъ постановить, что при составленiи изъ означенныхъ правилъ инструкцiи для руководства надлежитъ имѣть въ виду, что касательно опредѣленiя порядка ассигнованiя и употребленiя суммъ по постройкѣ церквей, а равно рублинъ оныхъ на нынѣ существующихъ правилахъ, Министру Внутреннихъ Дѣлъ слѣдуетъ войти въ сношенiе съ Министромъ Финансовъ и Государственнымъ Контролеромъ.

На казенномъ журналѣ Комитета.

**Гродненский губернский  
церковно-строительный комитет**

**Был учрежден вследствие предложения виленского генерал-губернатора от 11 апреля 1864 г. (в этом году исполняется 160 лет со дня его основания).**

**29 января 1868 г. комитет был переименован в Гродненское губернное церковно-строительное присутствие. В состав присутствия входили вице-губернатор, член духовной консистории, управляющий государственными имуществами, члены Губернского по крестьянским делам присутствия и строительного отделения Гродненского губернского правления.**

**В функции комитета (присутствия) входило: осмотр, определение состояния, составление чертежей и планов православных церквей, сбор сведений о православных приходах и количестве в них прихожан, упразднение, открытие и объединение приходов, расходование денежных сумм на постройку и ремонт церквей, коих по данным статистики за 1864 г. в Гродненской губернии было 306.**

**В архиве хранятся дела о личном составе, ремонте и постройке церквей, надзоре за проведением церковно-строительных работ, перестройке католических костелов в православные церкви, ассигнование денежных сумм и утверждение кредитов на церковно-строительные работы, открытие приходов и попечительство, книги прихода и расхода денежных сумм и др. «Постановлением Временного губернского комитета, по сооружению и исправлению православных церквей в Гродненской губернии» 22 мая 1864 г. были учреждены Уездные временные комитеты по устройству православных церквей.**

**Фрагмент правил Гродненского губернского церковно-строительного присутствия по устройству православных церквей в 9-ти губерниях Западного края, 1867 г.**

**Циркуляр Министерства государственных имуществ об устройстве православных церквей в казенных имениях западных губерний, 1858 г.**

## П Р А В И Л А

для устройства Православныхъ церквей въ 9 ти губерніяхъ Западнаго края.

### Глава 1.

О ПРЕДМЕТАХЪ, ОТНОСИЯЩИХСЯ ДО ЦЕРКОВНО-СТРОИТЕЛЬСТВА.

§ 1. Дѣла возобновленія православныхъ церквей заключаетъ въ себя слѣдующіе предметы: а) осмотръ существующихъ церквей и мѣстностей, гдѣ находились сгорѣвшіе или за разрушенностью, ураздившіеся, приходскіе храмы; б) снѣтѣ настоящаго ихъ вида на планѣ; в) собраніе свѣдѣній: о численности существующаго прихода, о географическомъ его положеніи, о матеріальныхъ его средствахъ для содержанія церкви и духовенія и соединеніи съ другими близайшими; г) начертаніе общей сѣти церквей, должнствующихъ быть въ каждой губерніи для удовлетворенія религіознымъ нуждамъ мѣстнаго православнаго населенія; д) опредѣленіе—что должно предпринять для возстановленія ветхого или разрушеннаго храма въ соответствіи съ потребностямъ населенія прихода и мѣстнымъ условіямъ видѣ, а также указаніе, какія необходимы мѣры для поддержанія, какъ прочныхъ существующихъ, такъ и предполагаемыхъ въ возобновленіи церквей, на будущее время, безъ содѣянія правительства; е) изысканіе мѣстныхъ цѣнъ на матеріалы и рабочіихъ; ж) проектированіе чертежей и составленіе смѣтъ на сооруженіе, перестройку или починку церквей; з) рассмотрѣніе и утвержденіе этихъ документовъ; и) опредѣленіе способа производства церковно-строительныхъ работъ; і) приведеніе въ извѣстность, какія имѣются мѣстныя средства для возобновленія или сооруженія церкви; к) какое необходимо пособіе со стороны казны; л) порядокъ расходованія ассигнуемыхъ Правительствомъ и изъ другихъ источниковъ суммъ; м) надзоръ за правильнымъ производствомъ работъ въ экономическомъ и въ техническомъ отношеніяхъ; н) передача отстроенныхъ церквей временно для открытія въ нихъ богослуженія, или окончательная сдача ихъ на попеченіе прихожанъ, и о) отчетность.

§ 2. Для достиженія въ семь дѣлъ единства, правильности и успѣшности, всѣ безъ исключенія церковныя сооруженія какъ въ городахъ, такъ въ помѣщичьихъ и въ казенныхъ селеніяхъ западныхъ губерній, поступаютъ временно, до осмотра или до окончательной ихъ отстройки, въ завѣдываніе церковно-строительныхъ учреждений, подвѣдомыхъ Министерству Внутреннихъ Дѣлъ.

### Глава 2.

ОБЪ ОБЯЗАННОСТЯХЪ И ОТНОШЕНІЯХЪ КЪ ЦЕРКОВНО-СТРОИТЕЛЬНОМУ ДѢЛУ МИНИСТЕРСТВА ВНУТРЕННИХЪ ДѢЛЪ.

§ 3. Министерство Внутреннихъ Дѣлъ имѣетъ наблюденіе за церковными постройками чрезъ посредство Генералъ Губернаторовъ; съ ними оно входитъ въ сношеніе относительно обезпеченія единства въ направленіи и въ общемъ ходѣ церковныхъ построекъ, а со Святейшимъ Синодомъ въ согласеніе: по вопросамъ, касающимся религіозной стороны сего дѣла и въ случаѣ разномыслія между мѣстными Гражданскими и Епархіальными вѣдомствами. Къ обязанности Министерства также относится: исполненіе нужныхъ вѣдомствами. Къ обязанности Министерства также относится: распредѣленіе этихъ кредитовъ на церковныя постройки, главное наблюденіе за распредѣленіемъ этихъ кредитовъ на мѣстахъ, высшая отчетность какъ въ экономическомъ, такъ и въ техническомъ отношеніяхъ, рассмотрѣніе тѣхъ проектовъ и чертежей для построекъ, которые требуютъ высшихъ техническихъ соображеній или которые, на основаніи Строительнаго Устава, должны быть поднесимы на ВЫСОЧАЙШЕЕ утвержденіе.

§ 4. Въ видахъ сокращенія издержекъ на церковныя постройки церковно-строительнаго Управленія Внутреннихъ Дѣлъ не состоитъ особаго Центрального Церковно-строительнаго Управленія, а вся переписка по предметамъ, относящимся до экономической стороны дѣла, сосре-

## МИНИСТЕРСТВО ГОСУДАРСТВЕННЫХЪ ИМУЩЕСТВЪ.

ВТОРЫЙ ДЕПАРТАМЕНТЪ.

Отдѣленіе I.

Столъ 2.

16 Января 1858 года.

№ 20.

Объ устройствѣ Православныхъ церквей въ казенныхъ имѣніяхъ Западныхъ губерній.

Циркулярно Г. Управляющимъ Палатами Государственныхъ Имуществъ Западныхъ губерній.

Высочайшими повелѣніями 14 Июля 1845 и 29 Июля 1852 г. на Министерство Государственныхъ Имуществъ возложено привести къ устройству Православныхъ церквей въ казенныхъ имѣніяхъ Западныхъ губерній.

Въ минувшій періодъ времени, въ теченіи коего назначено было устроить церкви заявленныя Духовнымъ Начальствомъ Министерству въ 1845 году, при возложеніи на него церковно-строительной операціи, предложенныхъ церквей съ одной стороны, что въ число заявленныхъ церквей не вошли много другихъ, требующихъ или постройки вновь, или исправленія, а съ другой, что нѣкоторыя мѣры, избранныя для этой операціи, на опытѣ были сопряжены съ разными затрудненіями.

По распоряженію Министерства, которое желало устроить дальнѣйшее направленіе церковно-строительнаго дѣла на прочныхъ основаніяхъ, были какъ Вѣдь извѣстно, освидѣтельствованы, чрезъ особаго Комиссіи, всѣ церкви, въ казенныхъ имѣніяхъ и потребности каждой изъ нихъ описаны въ особыхъ актахъ, которые хранятся въ Палатахъ и по которымъ отъ нихъ представляемы свѣдѣнія Министерству.

Сообразно съ сими свѣдѣніями и указаніями опыта, Святейшій Синодъ и Министерство, по взаимному согласенію, признали, что на будущее время для удовлетворенія нуждамъ Православныхъ прихожанъ, лучше строить небольшихъ, но приличныхъ Святейшій церковныя зданія, гдѣ могло бы съ удобствомъ совершаться Богослуженіе и проповѣдаться слово Божіе, и что сообразно простоту быту и понятіямъ прихожанъ, въ постройкахъ сихъ надлежитъ отстранить всякія излишнія украшенія, а конструкцію оныхъ до того упростить, чтобы какъ первоначальное возведеніе, такъ и послѣдующія починки, могли быть исполнены мѣстными мастерами и самими крестьянами.

Въ этихъ видахъ составлены, по приказанію моему, въ Министерствѣ три проекта и къ нимъ смѣты, по которымъ предполагено возводить будущія церковныя постройки, на 150 до 185, на 250 до 300 и на 450 до 500 душъ, соразмѣряя величину храма третьєю частью прихожанъ одного мужескаго пола, какъ это съ Высочайшаго разрѣшенія допущено при постройкѣ церквей въ помѣщичьихъ имѣніяхъ. Чертежи сіи и смѣты, по одобреніи ихъ Г. Оберъ-Прокуроромъ Святейшаго Синода, были препровождены отъ меня къ Г. Генералъ-Губернаторамъ и Начальникамъ губерній на тотъ предметъ, дабы приказали вставить въ смѣты мѣстныя хозяйственныя цѣны на матеріалы и рабочіихъ, избѣгая спрочныхъ, какъ весьма часто, напрасно увеличивающихъ расходъ и такыя возвратили въ Министерство съ своимъ заключеніемъ о возможности удешевить сіи постройки и какими мѣрами этого достигнуть.

Епархіальнымъ же Архіереямъ, сообщивъ о вышеизложенномъ и принявъ во вниманіе, что при из-



Коложская  
(Борисоглебская)  
церковь







*История храма в честь святых князей Бориса и Глеба на высоком берегу Немана, который сохранился до наших дней, свидетельствует о великой любви и почитании гродненцами своей святыни. Борисоглебская (Коложская) церковь была в 80-х гг. XII века заложена гродненским князем Мстиславом.*

*Коложская церковь не похожа ни на один храм в мире.*

*Православная святыня включена в предварительный список объектов Всемирного наследия ЮНЕСКО.*

*История церкви пестрит драматическими событиями: пожары и разрушения, разорения и упадок...*

*И все же главной опасностью для древнего храма оказалась природная стихия. Не единожды церковь на высоком берегу Немана страдала от размывов и оползней. Так в ночь на 2 апреля 1853 г. южная и часть западной стены вместе с потолочным перекрытием обрушились в реку: 40 лет церковь оставалась заброшенной. Новые повреждения принесли оползни 1864 и 1889 годов.*

*Однако несмотря ни на что уникальный храм в Гродно не исчез.*

ГРОДНА.

Древняя Коложанская церковь.



*К началу XX века был разработан проект восстановления церкви, но его воплощению помешала Первая мировая война.*

*В советское время Коложская церковь была закрыта для богослужений: в 1948 г. передана историко-археологическому музею, а в 1967-м вместе с Замковой горой вошла в состав Гродненского историко-археологического заповедника.*

*Только в начале 1990-х Коложу вернули Белорусской православной церкви: знаменитая святыня вновь стала действующим храмом.*

*В 1894-1906 гг. был укреплен берег, вместо рухнувших каменных стен построили более легкие деревянные, а на новой крыше устроили главку с ажурным позолоченным крестом.*

*В таком виде храм сохранился до наших дней.*

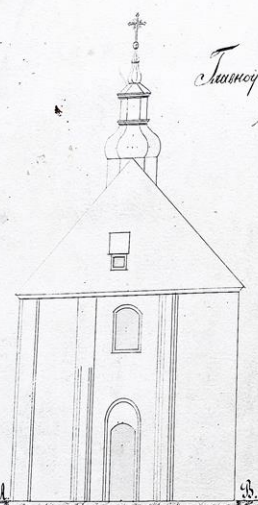


# Проект на возобновление древней церкви во имя св. Бориса и Глеба в г. Гродно, 1862 г.

Проект  
на возобновление разрушенной части Борисоглебской церкви,  
в г. Гродно.

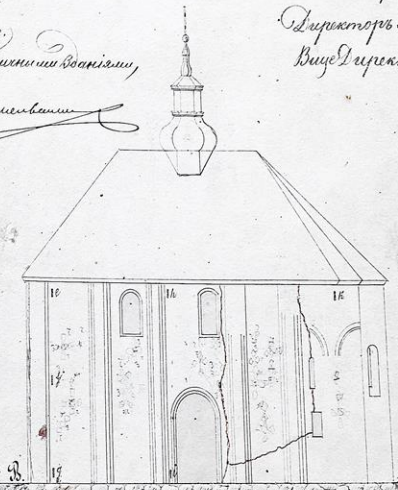
На Техническом плане № 17

Фасадъ по линии АБ.



Высочайше  
Милостиво  
утверждено.  
23 ноября 1863 г.  
Секретарь Императорского  
Величества

Фасадъ по линии ВС.

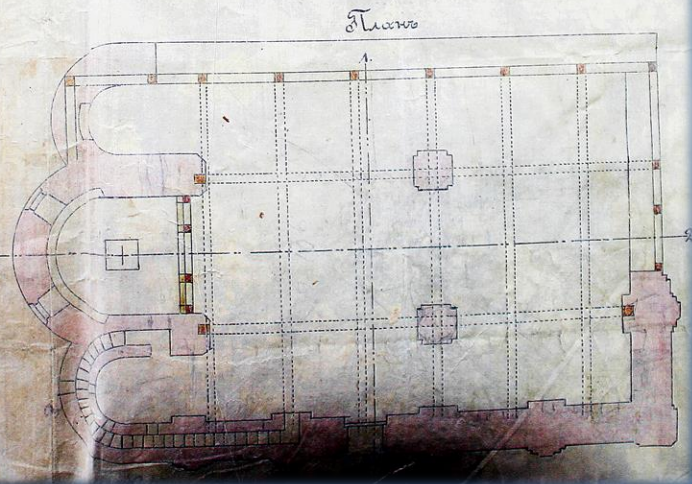
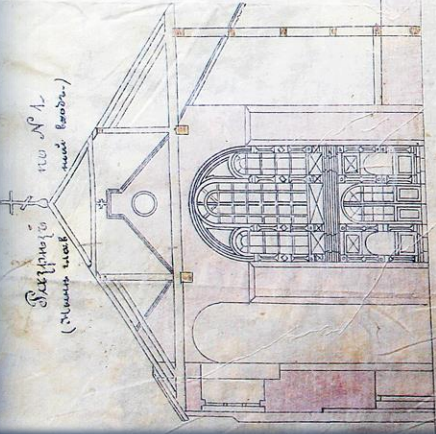
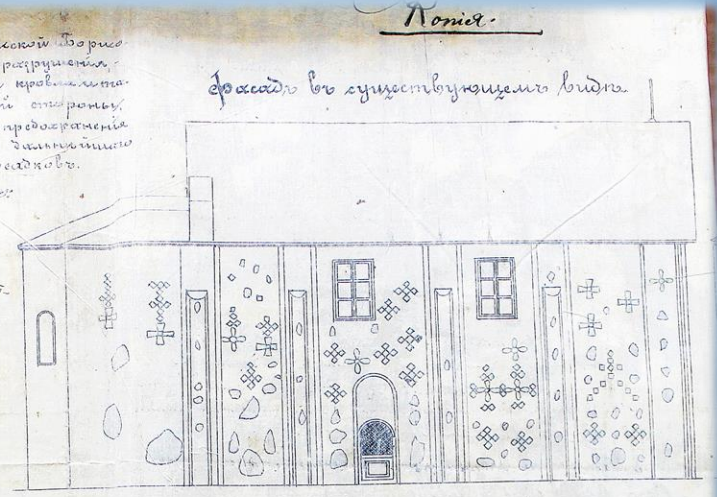


Всего, Приуроченный  
Проектъ и Смета  
столбчатая вислая  
вместе с заведенными  
на это заведенными  
принимать на себя  
скажили утверждены  
1862 года поименованъ  
23 сентября 1862 года  
Директоръ Генералъ  
Възвездиректоръ М.  
Чинлов.

# Проект устройства деревянной стены, потолка и крыши над уцелевшими остатками древней Коложской церкви в г. Гродно, 1894 г.

Проектъ устройства сарая фаяки Коложской Борисоглебской церкви в г. Гродно, уцелевшихъ отъ разрушения, устройство надъ остатками деревянной стеной стеной, кая же стеной ее возмужавшавыи гонимой стеной, на место разрушенной кирпичной ее цылы предохранения оставшихся археологическихъ памятниковъ отъ дымныхъ разрушительныхъ дѣйствій атмосферныхъ осадковъ.

На подлинномъ Высочайше  
утверждено.  
Проектъ устройства деревянной стеной, потолка и крыши  
надъ уцелевшими остатками древней Коложской церкви,  
и видный предприниматель Михаилъ Степановичъ Погорельский,  
разработана и одобрена по проекту Государственной  
дѣлной Коллежской Палаты 11 марта 1894 г.  
№ 18, ее тогда паче, тогда при просмотрѣ была выдана  
заключенный проектъ проекту въ томъ же видѣ съ соблюдениемъ  
словъ въ отписанной неопредѣленной на имя Епископа Гродненскаго  
отъ 17 декабря 1894 г. за № 1242.



Уведомление виленского, гродненского и минского генерал-губернатора гродненскому губернатору о создании особой комиссии для реставрации Коложской церкви в г. Гродно, 1904 г.

Фрагменты протокола особой комиссии для реставрации Коложской церкви в г. Гродно, 1904 г.

1904  
649  
М. В. Д.  
ВИЛЕНСКИЙ,  
ковенский и гродненский  
ГЕНЕРАЛЬ-ГУБЕРНАТОРЪ.  
„12“ мая 1904 г.  
№ 3439  
Г. Вильна.

ВЪ ГРОДНЕНСКОМЪ  
ГУБЕРНСКОМЪ ПРАВЛЕНІИ  
28 МАЯ 1904  
ПОЛУЧЕНО.

Посылку Гродненскому Губернатору.

25 МАЯ 1904  
ГРОДНЕНСКИЙ ГУБЕРНАТОРЪ

*Резюме: Комиссия назначена предло- жениями для реставрации Коложской церкви в г. Гродно.*

Оберъ - Прокуроръ Святыяго Синода отноше- ниемъ отъ 13-го сего Мая за № 14909 увѣдомилъ меня что на поданную мною восполняющую записку о рес- тавраціи Коложанской церкви въ г. Гродно, ГОСУ- ДАРЬ ИМПЕРАТОРЪ ВЪСОЧАШНЕ повелѣть соизволилъ дѣ- ло о возстановленіи названной церкви сосредото- чить въ духовномъ вѣдомствѣ.

Во исполненіе сего ВЪСОЧАШНАГО повелѣнія Оберъ-Прокуроромъ Святыяго Синода образована осо- бая Комиссія подъ предсѣдательствомъ Члена Техни- ческо-Строительнаго Комитета Хозяйственнаго Управ- ленія при Святыяемъ Синодѣ Профессора архитекту- ры Померанцева, съ участіемъ въ оной Члена Общаго Присутствія того же Управленія, гражданского инже- нера Дмитріева, представителя отъ ИМПЕРАТОРСКОЙ Археологической Комиссіи художника архитектора По- крышкина и представителя отъ Министерства Путей Со- общенія по назначенію Начальника Виленскаго Округа Министерства Путей Сообщенія. Означенной Комиссіи поручено теперь же отправиться въ г. Гродно для осмотра Коложанской церкви и изслѣдованія берега рѣки Нѣмана, на которомъ расположена эта церковь.

Сообщая объ изложенномъ, имѣю честь покорнѣй- ше просить Ваше Превосходительство оказать помилу- той Комиссіи записку съ Вашей стороны содѣйствіе и командировать въ распоряженіе Комиссіи Губернска

К о п и я  
31 МАЯ 1904  
ПРОТОКОЛЬ ГРОДНЕНСКОМУ ГУБЕРНАТОРЪ  
ОСОБОЙ КОМИССИИ, ОБРАЗОВАННОЙ  
ОБЕРЪ-ПРОКУРОРОМЪ СВ. СИНОДА, СО-  
ГЛАСНО ВЪСОЧАШЕМУ ПОВЕ-  
ЛЕНІЮ О СОСРЕДОТОЧЕНІИ ВСЕГО ДѢЛА  
РЕСТАВРАЦИИ КОЛОЖСКОЙ ЦЕРКВИ  
СВ. БОРИСА И ГЛѢБА ВЪ Г. ГРОДНѢ ВЪ  
ДУХОВНОМЪ ВѢДОМСТВѢ.

Комиссія состоялась 28, 29 и 31 Мая 1904 года въ г. Гроднѣ подъ предсѣдательствомъ Д.С.С. Профессора Архитек- туры А.Н. Померанцева и при участіи: представителя отъ Министерства Путей Сообщенія С.С. Давыдова, Члена ИМПЕРАТОРСКОЙ Археологической Комиссіи И.С. П. П. Покрышкина, Члена Общаго Присутствія хозяйственнаго Уп- равленія при Св. Синодѣ гражданского инженера Н.С. П.И. Дмитріева, представителя отъ Мѣстнаго Управленія Минис- терства Внутреннихъ Дѣлъ - Губернскаго Архитектора Н.С. И.К. Плотникова.

28 Мая 1904 года Комиссія въ присутствіи Е го Преосвященства Епископа Гродненскаго Брест- скаго Никанера произвела предварительный осмотръ церкви Св. Бориса и Глѣба на Коложѣ, береговъ р.Нѣмана и гавани, устроенной противъ означенной церкви. На основаніи озна- ченнаго осмотра и имѣющихся при дѣлѣ плановъ и чертежей Комиссія пришла къ нижеслѣдующимъ заключеніямъ: I., Въ настоящее время поврежденія берега, на которомъ стоитъ церковь Св.Бориса и Глѣба, усилились главнымъ обра- зомъ отъ искусственнаго стѣненія живого сѣченія р. Нѣма- на въ означенномъ мѣстѣ, благодаря устройству гавани, Про-

брусья перекосились, а раскосы вышли мѣстами изъ гнѣздъ. Одна изъ внутреннихъ кирпичныхъ колоннъ на уровнѣ земли отъ времени сильно попорчена и подвергается выкрашиванію, а посему представляетъ опасенія за дальнѣйшую ея прочность, если оставить ее въ такомъ видѣ. На основаніи вышеизложеннаго Комиссія постановила нижеслѣдующее:

По пун.1. Возстановить живое сѣченіе р. Нѣмана у церкви Св. Бориса и Глѣба по возможности въ его первоиз- чальномъ видѣ, для чего слѣдуетъ разобрать часть огражда- ющей гавань дамба по длинѣ ея по верху 25 саж. средней глубины ниже нуля / репера Гродненской вѣдательной рейки / въ 0,70 саж. Одновременно сдѣлать часть вѣдательнаго бе- рега у подошвы дамбы, защитивъ основаніе означенной части башинно-каменнымъ тѣлкомъ. Для сохраненія живого сѣченія вѣдательнаго судоваго устроить въ предлагаемомъ отверстіи дамбы ледорѣзы. Для укрѣпленія правого берега рѣки Нѣмана, согласно проекту инженера И.Р. Потрова, а равно и для переустройства дамбы обратиться съ ходатай- ствомъ къ Его Высочайшему Превосходительству Оберъ-Прокурору Святыяго Синода о сношеніи съ Его Сіятельствомъ Минис- тромъ Путей Сообщенія объ отпускѣ на этотъ предметъ необ- ходимыхъ суммъ для производства означенныхъ работъ въ этомъ же году.

По пун. 2. Необходимо произвести тщательныя изслѣдованія устройства фундаментовъ, какъ самой церкви, такъ и опорныя стѣнки, а равно произвести изслѣдованія качествъ и напла- стованій грунта въ откосахъ берега, непосредственно при- легающаго къ церкви. Означенныя изслѣдованія въ настоящее время не могутъ быть произведены Комиссіей за неимѣніемъ надлежащихъ инструментовъ и приспособленій. Только послѣ этихъ изслѣдованій можно будетъ придти къ окончательному заключенію, какъ о вліяніи подпорной стѣнки на прочность фундамента церкви, такъ и вообще объ устойчивости всего церковнаго сооруженія въ связи съ ея реставраціей.

По пун.3. Необходимо теперь же произвести исправле-

Свято-  
Софийский собор





*Свято-Софийский собор — несохранившийся православный памятник архитектуры (был взорван в 1961 г.), перестроенный из католического костёла Фары Витовта после третьего раздела Речи Посполитой и вхождения Гродно в состав Российской империи.*

*Был возведен в 1389 г. по распоряжению Витовта и освещен в 1401 г. В 1494 г. он был несколько обновлён Александром Ягеллоном, а в 1551 г. отремонтирован по велению королевы Боны Сфорцы.*

*После вхождения Гродно в состав Российской империи российские власти в 1804 г. передали костёл православной церкви.*

*Храм, названный в честь Святой Софии, был отремонтирован в стиле классицизма и освящён в 1807 г.*

*9 мая 1892 г. храм сильно пострадал от пожара. После основательной перестройки храма в русском стиле в 1896-1899 гг. по проекту академика Н. М. Чагина стоимостью 150 тысяч рублей, храм был вновь освящён в 1899 г.*

*Храм стал кафедральным собором Гродненской и Брестской епархии. После закрытия его закрытия в 1921 г. богослужбная утварь и иконы переносятся в бывший гарнизонный Свято-Покровский собор, который с этого момента принимает наименование кафедрального.*

**Фрагмент постановления Временного губернского комитета по сооружению и исправлению православных церквей Гродненской губернии о ремонте Софийского собора и сооружении ограды вокруг соборного здания и православного кладбища, 1864 г.**

**Уведомление виленского, гродненского и минского генерал-губернатора начальнику гродненской губернии о выделении денежных средств на ремонт здания гродненского Софийского собора и сооружении ограды вокруг соборного здания и православного кладбища, 1864 г.**

**Фрагмент акта произведенных работ по ремонту гродненского Софийского собора, 1865 г.**

№ 20-му 1864 года.

# ПОСТАНОВЛЕНИЕ

**Временного Комитета по сооружению и устройству Православных Церквей в Гродненской губернии.**

Заседание 29-го Апрель 1864 года.

### С Л У Ж А Е М :

1) По вопросам о необходимости исправления Гродненского Софийского Собора с устройством ограды вокруг Соборного здания и Православных кладбищ и о постройке Православной церкви в г. Бельск. Вследствие донесения г-на начальника губернии начальнику края генералу от инфантерии Муравьеву о том: а) что на исправление Гродненского Софийского Собора, с устройством ограды, как вокруг Соборного здания, так и Православного кладбища, потребно по приблизному изчислению 11,336 руб. 2 коп. и б) что смета, составленная в 1846 году, на приспособление в г. Бельск, здания упраздненного Кармелитского монастыря в Православную церковь, по повышению с того времени на 20% цены на рабочих и материалы, не может быть принята ныне в основание и что теперь требуется на производство работ по этому предмету до 15,402 р. серебр. г. генерал-губернатор здвигая край, признавая необходимым приступить безотлагательно, как к починке Гродненского Собора, так равно и к приспособлению Кармелитского здания в г. Бельск под Православную церковь, и полагая, что при тщательном наблюдении за производством сих работ и бережливости, достаточно будет на первый предмет 9,000 руб., а на второй 15,000 руб. предложением, от 14 апреля сего года за № 4,844, поручает г-ну начальнику губернии, образовать немедленно под председательством его превосходительства временный комитет для производства работы, пригласив в члены оного епископа Брестского Игнатия и других лиц по усмотрению, и о личном составе этого комитета уведомить его высокопревосходительство; по открытии же действий комитета, приступив к составлению соответственно указанным выше суммам, проектов и сметы на поименные работы и таковыя представить на утверждение его высокопревосходительства. Что же касается суммы на покрытие расходов по этим постройкам то генерал от инфантерии Муравьев просит на то начальника губернии отчислить из дополнительного чадьяна губернии отчислив из дополнительного Собора 10% сбора по губернии для Гродненского Собора

9,000 руб. и для перестройки Бельского Кармелитского монастыря в Православную церковь 15,000 р. а всего 24,000 руб. хранить эти суммы отдельно в кладовых мѣстных уездных казначейств Гродненского и Бельского и производить расходование оных по постановлениям комитета. Наконец поручая особенной заботливости г-на начальника губернии, скорое и успешное исполнение настоящего распоряжения, г-н генерал-губернаторъ извоитъ требовать донесения объ исполненіи, съ присовокупленіемъ свѣдѣній, на счетъ какихъ суммъ построены Православная церковь Пречистенская и Воскресенская въ г. Бельск, и каменный Соборъ въ г. Бѣлостокъ? Вѣдѣние сего г-нъ начальникъ губерніи 18 апрѣля за № 2,585, предложивъ казенной палатѣ объ отчисленіи означенной выше суммы изъ указаннаго источника и храненіи таковой отдѣльно въ кладовыхъ Гродненскаго и Бельскаго уѣздныхъ казначействъ, впродъ до особаго распоряженія, лично пригласилъ въ члены комитета пресвященнаго епископа Брестскаго Игнатія, вице-губернатора Бѣленкова, председателя казенной палаты князя Оболенскаго, управляющаго палатой государственныхъ имуществъ Курлова, бывшаго губернскаго архитектора статскаго совѣтника Михаила и донепременнаго члена губернской строительной и допорожной комисіи Дженьева, поручивъ ему докладъ извѣдство по сему комитету и назначивъ по докладу для канцелярскихъ работъ изъ Гродненской губернской строительной и дорожной комисіи кого либерской статскаго совѣтника 2) Г. генералъ-губернаторъ по усмотрѣнію Дженьева. 2) Г. генералъ-губернаторъ, усматривая изъ представлений г-на начальника губерніи, отъ 26 февраля и 24 апрѣля сего года за № 274 и 3096, что жители г. Пружаны Римско-Католическаго исповѣданія изъявили желаніе строить въ этомъ городѣ костелъ пожертвовать на Православную церковь, предложениемъ отъ 25 апрѣля славную церковь, распоряженіемъ объ объявленіи озапечиваетъ сдѣлать раскладку благодарности его высокопревосходительства за такое заявленіе, но притомъ объявлять также имъ, что Правительство не имѣетъ необходимости въ сказанной помощи а посему если жертвователи имѣютъ желаніе употребить неоконченое зданіе костела для общепользнаго назначенія, то

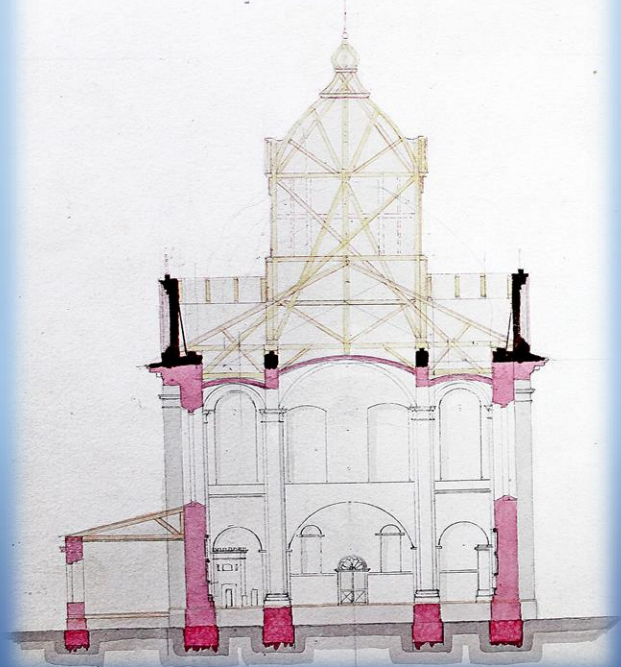
ВІЛЕНСКІЙ ВОЕННЫЙ КОЛЛЕЖІИ ГРОДНЕНСКІЙ И МИНСКІЙ ГЕНЕРАЛЪ ГУБЕРНАТОРЪ ГЛАВНЫЙ НАЧАЛЬНИКЪ ВИТЕБСКОЙ И МОГИЛЕВСКОЙ ГУБЕРНІИ. *Ваше Превосходительство имѣю честь сообщить вамъ 30 сего апрѣля 1864 года, что на исправленіе Гродненскаго Софійскаго Собора, въ цѣль собственнаго оформленія, такъ же какъ и Православнаго кладбища, потребно по приблизному изчисленію 11336 р. 2 к. 2) что сметы составленная въ 1846 году на приспособленіе въ Бѣлостокъ зданія, упраздненнаго Кармелитскаго монастыря въ Православную церковь, по повышенію съ того времени на 20% цены на рабочихъ и материалы, не можетъ быть принята нынѣ въ основаніе, и что теперь потребно на производство работъ по этому предмету до 15402 р. серебр. Приставляя вашему Превосходительству проектъ сметы, какъ по починкѣ Собора, такъ равно и на приспособленіе Кармелитскаго зданія въ Православную церковь, прошу ваше Превосходительство, какъ и въ прошлыхъ годахъ, принять въ соображеніе, что, при*

*Актъ. 1865 года Октября 13 дня. По распоряженію Г. Виленскаго Генерал-Губернатора, Председателя Гродненскаго Губернскаго Комитета Православныхъ Церквей Комитета Императорскаго Правленія и Высшаго Попечителя Императорскаго Училища Православнаго Кладбища, произведенныя работы: 1) по перестройкѣ крестовъ, шпиль и по устройству жемчужной крыши на Софійскомъ Соборѣ. 2) по постройкѣ новаго примѣра прироста. 3) по исправленію Собора. 4) по устройству новаго алтаря изъ камня. 5) по устройству фрески, крестовъ жемчужной крыши, окрашенію новыя свѣтоточья подъ фреску краскою, со ступенями изъ того же камня при входовъ въ Соборъ. 6) по установленію двухъ жемчужныхъ позолоченныхъ крестовъ въ алтарѣ, погребъ на шпиль и шпиль алтарнаго камня. 7) по исправленію арки въ приростѣ Собора надъ Иконостасомъ и вѣ. По постройкѣ фрески Православнаго Кладбища, каменнаго примѣра 2854 сажень, крестовъ, выстроены по плану, каменнаго-свѣтоточья жемчужной, окрашенныя, свѣтоточья жемчужной, и камень, что свѣтъ алтарнаго*

# Фрагменты планов Софийского собора в г. Гродно.

Планъ  
Софійскаго Собора  
въ г. Гродно.

Разрѣзъ по лини В.Г.



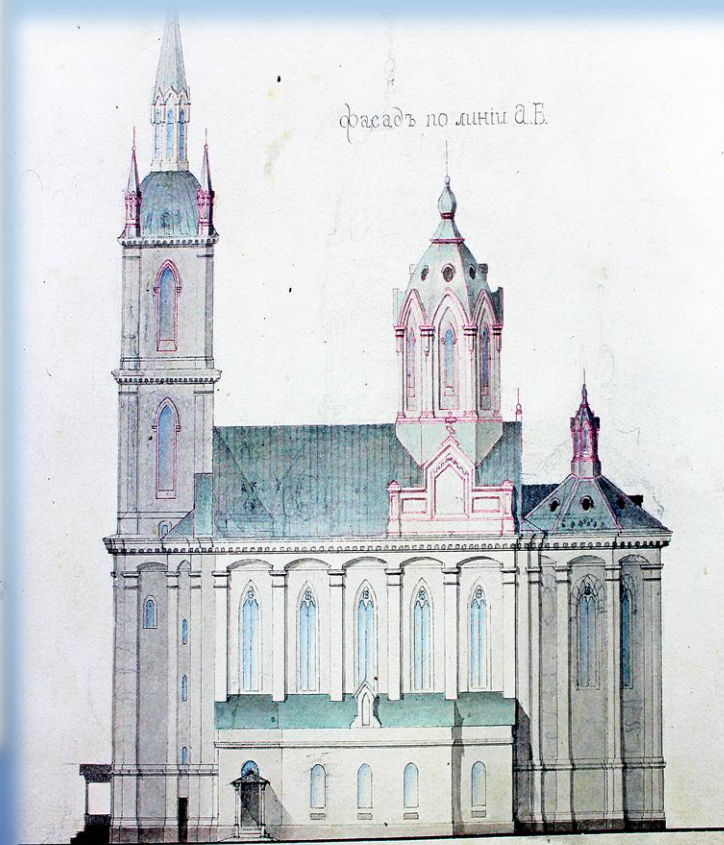
Эскизъ на перспективу Софійскаго  
Собора въ городѣ Гродно.



Фасадъ по А.Б.

Разрѣзъ по В.Г.

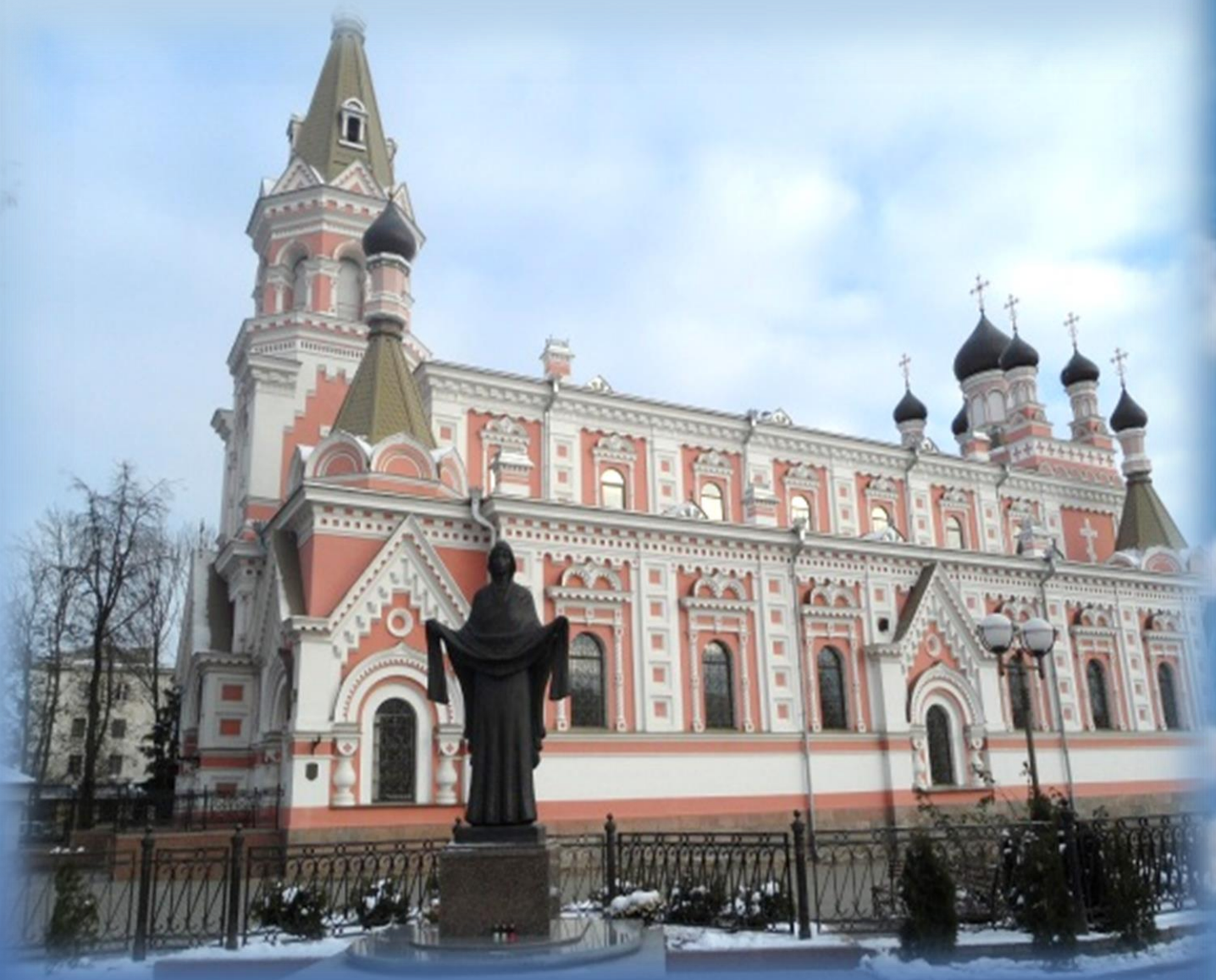
Фасадъ по лини А.Б.



Гродно. Ученый Милославский  
1881 год.



Свято-  
Покровский  
кафедральный  
собор



Гродно. Военная церковь.



*Является одной из архитектурных православных доминант г. Гродно. Этот высокий храм, находящийся в центре города и хорошо видимый из разных его частей, не всегда был таковым. Первоначально храм строился как гарнизонная церковь для военнослужащих православного исповедания. Строительство гарнизонного собора началось в 1904 году. Постройку храма осуществляла Гродненская военная инженерная дистанция. Работами руководил гродненский инженер-капитан И. Савельев. Благодарные граждане по окончании строительства увековечили имя этого человека на мемориальной доске, которая до настоящего времени находится в Свято-Покровском соборе. Храм был освящен в честь Покрова Пресвятой Богородицы. Этому способствовали следующие факторы. Данный праздник был особо почитаем среди солдат, так как вселял надежду на небесное заступничество Божией Матери во время сражений и тягот армейской жизни.*



*Большие потери солдат гродненского гарнизона в русско-японской войне вызвали желание сделать строящийся собор храмом-памятником и таким образом увековечить подвиг местных жителей, которые отдали свою жизнь за Отечество. При еще недостроенной церкви был организован музей. Гродненский церковно-археологический комитет организовал сбор наград, личных вещей, фотографий, документов и других свидетельств о подвиге солдат и офицеров Русской императорской армии на полях сражений. Таким образом, Свято-Покровский храм создавался как гарнизонная церковь, но в процессе строительства по инициативе общественности преобразован в целый мемориальный комплекс, который включал храм-памятник в честь погибших воинов и музей, где о подвиге этих солдат и офицеров рассказывалось.*



В памятной книжке Гродненской губернии за 1908 г. в указании церквей храм записан как Военный собор на Муравьевской улице.

Мемориальная доска Свято-Покровского собора, 1907 г.

083  
П-15Г  
1908.

ПАМЯТНАЯ КНИЖКА  
**ГРОДНЕНСКОЙ**  
ГУБЕРНИИ.  
на 1908 годъ.

Изданіе Гродненскаго Губернскаго Статистическаго Комитета.

ГРОДНА.  
Губернская Типографія.  
1908.

II. Указаніе храмовъ, общественныхъ учреждений и частныхъ заведеній Церкви.

Православный Кафедральный Со- Ул. Замковая и Парадная площадь.  
фійскій соборъ.  
Алексадро-Невская церковь. Дворцовая площадь.  
Военный соборъ. Муравьевская ул.

Борисе-Глѣбскій мужской право- Ул. Мостовая.  
славный монастырь.  
Рождество-Богородицкая церковь. Монастырскій пер.  
Св. Бориса и Глѣба, Коложанская. При впадении р. Городничанки въ Нѣманъ.  
Занѣманская Св. Владимірская При Ипдурекской улицѣ.  
церковь-школа.  
Кладбищенская Св. Марѣинская Ул. Иерусалимская.  
церковь  
Часовня на православномъ кладбищѣ.

ХРАМЪ СЕЙ СООРУЖЕНЪ ВЪ 1904-1907 Г. Г. ДЛЯ ВОЙСКЪ ГРОДНЕНСКАГО ГАРНИЗОНА  
ВЪ ЦАРСТВОВАНІЕ **ИМПЕРАТОРА НИКОЛАЯ II** ВЪ ЕПИСКОПСТВО ЕПИСКОПА  
ГРОДНЕНСК. И БРЕСТСКАГО **МИХАНЛА** ПРИ ПРОТОПРЕСВИТЕРѢ ВОЕН. И МОРСК.  
ДУХОВЕНСТВА **ЖЕЛОБОВСКОМЪ**, КОМАНДУЮЩЕМЪ ВОЙСКАМИ ВИЛЕНСК. ВОЕН.  
ОКРУГА ГЕНЕР. ОТЪ ИНФАНТ. **КРШВИЦКОМЪ**, НАЧАЛЬНИКЪ ИНЖЕНЕРОВЪ ТОГО  
ЖЕ ОКРУГА ГЕНЕР. ЛЕЙТЕН. **АЛЕКСАНДРОВЪ**, НАЧАЛЬНИКЪ ГРОДН. ИНЖЕН.  
ДИСТАНЦИИ ПОЛКОВНИКЪ **КАЙГОРОДОВЪ** И ПРОИЗВОДИТЕЛЬ РАБОТЪ ПО  
СООРУЖЕНІЮ ХРАМА ИНЖЕНЕРЪ-КАПИТАНЪ **И. САВЕЛЬЕВЪ**. ХРАМЪ ОСВЯЩЕНЪ  
ВЪ ЧЕСТЬ ПОКРОВА ПРЕСВ. БОГОРОДИЦЫ 30 СЕНТЯБРЯ 1907 ГОДА

Владимирская  
церковь





*История создания Свято-Владимирской церкви тесно связана с исторической судьбой Беларуси. В конце XVIII века, по итогу трех разделов Речи Посполитой, белорусские земли вошли в состав Российской империи. Перед царским правительством в связи с этим стояли очень многие проблемы, одной из которых было то, что чуть ли не поголовно всё население Беларуси было неграмотным. Окончательно этот вопрос был положительно решен, когда в 1857 г. к школьному делу была привлечена Церковь и при православных храмах стали открываться церковно-приходские школы. Это была настоящая победа белорусов над невежеством. Школы не только открывались при храмах, иногда даже строились специальные церкви-школы, в которых в самих зданиях церквей предусматривались классы. Вот одной из таких церквей-школ и является Свято-Владимирская Занеманская церковь.*



*Необходимость в ее строительстве возникла потому, что в конце XIX века через Неман не было устроено постоянного моста и в течение большей части года православные люди, жившие в занеманской части города, не имели возможности посещать свой приходской храм, каким тогда был ныне уничтоженный Софийский собор.*

*Инициатором создания церкви в занеманской части Гродно был священник церкви Гродненского Рождество-Богородичного женского монастыря Александр Некрасов.*

*Проектировал и строил храм опытный архитектор и строитель И.К. Плотников. Строительство церкви было завершено и 29 декабря 1896 г. храм был освящен.*

*Дальнейшая история храма известна мало. Слишком страшные события произошли на нашей земле. Войны, революции, гонения властей на Православие и вообще на религию — всё это не способствовало сохранению церковных документов.*

*Но Свято-Владимирский храм не закрывался никогда. Единственный перерыв имел место в 1915 г., когда Гродно захватили немцы и всё население города перед этим было эвакуировано.*







Рождество-  
Богородичный  
женский  
монастырь





*Гродненский Рождество-Богородичный женский монастырь имеет давнюю историю. Монастырский комплекс расположен на месте древнего православного Пречистенского соборного храма, считающегося ровесником Коложской Борисо-Глебской церкви. Первоначально Пречистенский храм был деревянным, но на рубеже XV–XVI вв. он уже имел каменные стены.*

*В 1720–1726 гг. на месте соборной Пречистенской церкви XII в. был построен каменный храм Рождества Богородицы и жилой корпус женского монастыря. К 1848 г. на пожертвования прихожан интерьеры церкви были отремонтированы в соответствии с православными канонами, а с восточной стороны жилого корпуса в 1866 г. была построена теплая монастырская церковь в честь преподобного Сергия Радонежского, а также хозяйственные корпуса. До революции при монастыре существовала церковная школа для девочек, а также богадельня для престарелых одиноких женщин. Во время Второй мировой войны монастырь продолжал действовать, пусть и со значительными ограничениями.*

*Во время освобождения Гродно в 1944 г. здания и имущество практически не пострадали, однако в послевоенное советское время монастырская земля с огородами была отобрана под парк. В 1992–1995 гг. православному женскому монастырю были возвращены монастырские здания и главный храм. На сегодняшний день при монастыре действует православное сестричество, молодежная группа, работает детская воскресная школа.*



Копия ходатайства Митрополита литовского и виленского Иосифа  
о постройке теплого храма в женском  
Гродненском Рождество-Богородичном монастыре, 1864 г.

Уведомление виленского, гродненского и минского  
генерал-губернатора гродненскому губернатору  
выделении денежных средств на строительство  
теплой церкви в женском Гродненском  
Рождество-Богородичном монастыре, 1865 г.

Милостивый Государь,  
Михаил Николаевич.

Монахи Гродненского Рождество-Богородичного монастыря пользуются такою церковью, устроенною в одной из келий монастыря, не выспителностию и для монашеского общества, а тем более для приходских Православных. По сему иудеи того монастыря, Иоанн и, в начале прошлаго сентября просили моего ходатайства пред Вашими Высочайшими Высочайшими, о снабжении ергодетвами на постройку теплого храма в ея монастыря.

Мня в виду выше предположения о перемещении Гродненского женского Православного монастыря в по-Бернардуский таинский монастырь, я не давал хода означенной просьбе Иудеи Иоанн. Нынче так же переименование оканчивается иудеями, как изложено в означенном письме Вашего Высочайшего Высочайшего от 24 сего октября.

Потому прошу повелительно просить покорнейше Вас, Михаил Николаевич, обратить

внимание на означенную выше просьбу Иудеи Иоанн, и если найдете возможным: то снабдите Гродненский женский Рождество-Богородичный монастырь ергодетвами для постройки в ономъ теплой Церкви. Хотя сумма в 5000 рублей серебром.

От означенных почтенней и совершенную преданность мною несть быть  
Вашего Высочайшего Высочайшего покорнейшимъ слугою  
Иосифъ Митрополитъ Литовскій

Вручю: Губернаторъ Александръ Орловъ

№ 2761.  
27 Октября 1864 года  
Вилно.  
Его Высочайшего Высочайшего Виленскому, Ковенскому, Гродненскому и Минскому Генерал-Губернатору М. Н. Муравьеву.

№ 276 Вид. Копия.  
1 ноября 1864, 1 2  
№ 44 май 1864 5 2

ВИЛЕНСКИЙ, КОВЕНСКИЙ, ГРОДНЕНСКИЙ и МИНСКИЙ Генерал-Губернаторъ  
и  
главный начальник Виленской и Могилевской Губерний.

№ 10 октября 1864.  
№ 1 332  
№ Виленск.  
о своей канцелярии.

2 Вильн о посылке  
Копия

Гродненскому Губернатору.

Препровождая при семъ къ Вашему Высочайшему Высочайшему копию ея отъ Вас Иосифа, отъ 27 октября № 2761, в которой Его Высочайшего Высочайшего ходатайство о постройке теплой церкви в Гродненском женском монастыре, покорнейше прошу представить мне в надлежащее время Ваши законные распоряжения для дальнейшего ее постройке.

Генералъ отъ Иностранной службы М. Н. Муравьевъ

Александро-  
Невская церковь





*В начале XX века Военное ведомство начало регулярно выделять деньги на строительство гарнизонных храмов. Благодаря этому в Российской империи наблюдался рост количества церквей, которые использовались военными служащими.*

*В г. Гродно в качестве гарнизонного храма использовалась Александро-Невская церковь. Она располагалась на территории Дворцовой площади (современной площади Тызенгауза) и была разрушена в 1938 г. польским правительством.*

*Эта церковь была недостаточно вместительной для военнопослужащих гродненского гарнизона и в 1900 году её сделали приходской.*

*Решение о постройке храма на добровольные пожертвования было принято на заседании Гродненского благотворительного собрания 20 апреля 1866 г. В сборе средств поучаствовали чиновники, служащие, помещики, духовенство – как православное, так и католическое, городские и сельские общества. Колокола получили в дар от московского купца. Строительные материалы поступали от правления железной дороги, гродненских купцов и крестьян. Позолоченные кресты для куполов заказали в Белостоке. Есть информация, что на храм жертвовал и петербургский священник Иоанн Сергиев – будущий святой Иоанн Кронштадский.*

*В апреле 1870 года состоялось освящение Александро-Невской церкви.*

*В память о храме нам остались архивные документы, старые фотографии и немногочисленные упоминания в книгах.*

Фрагменты сметы на ремонтные работы Александро-Невской церкви  
в г. Гродно, 1866 г.

С М Ъ Т А

На ремонтные исправления Александро-Невской церкви в г. Гродно, устроенной в память события 4 Апрѣля, 1866 года. —

О П И С А Н І Е Р А Б О Т Ъ .

Число людей.	П Л А Т А .			
	Одному.		Всѣмъ.	
	Рубль.	Коп.	Рубль.	Коп.
1) Исправить поврежденіи въ киритной кладкѣ цокуля, карнизов, поименованныхъ по вѣр. § 412 и 413, — в. 415				
	70	2	40	4
Кладки	20	1	50	30
работъ	10	—	70	7
2) Исправить поврежденіи штукатурки цокуля, стѣн, карнизов, поименованныхъ въ свѣдѣхъ по вѣр. 487; 488; 490, 493. —				
Штукатур.	25	1	50	43 50
3) Восстановить со стѣн и сводовъ обилку и окраску и перестроить въ мозаичномъ поименованную турню и исправить наружную обилку и произвести прорѣзы и тѣль, какъ въверху, такъ и снизу. по вѣр. § 503. на 540 кв. саж. Штукатур.				
	675	1	75	118 50
	81	—	50	121 50
4) Произвести внутреннюю побѣлку на два этажа на кѣтѣ по § 508, на 252 кв. саж. Штукатур.				
	87	1	70	15 50
	116	—	50	17 50



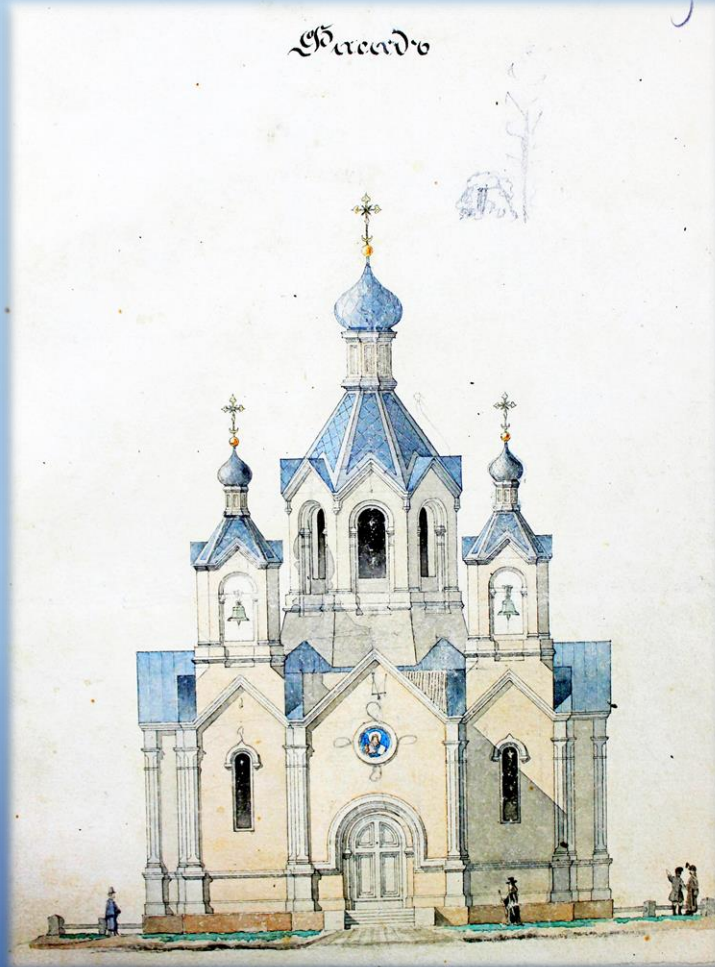


*Проект Александро-Невской церкви в г. Гродно, 1866 г.*

*Разрѣзо*



*Видъ*



ПРОЕКТЪ ЦЕРКВИ

ПРЕДПОЛАГАЕМОЙ КЪ ПОСТРОЕНІЮ ВЪ ГОРОДѢ ГРОДНО  
въ память событія 4 Апрѣля 1866 года

*Планъ*

