

Презентация подготовлена на основе документов из фондов Учреждения «Зональный государственный архив в г. Слуцке» и открытых интернет-источников.



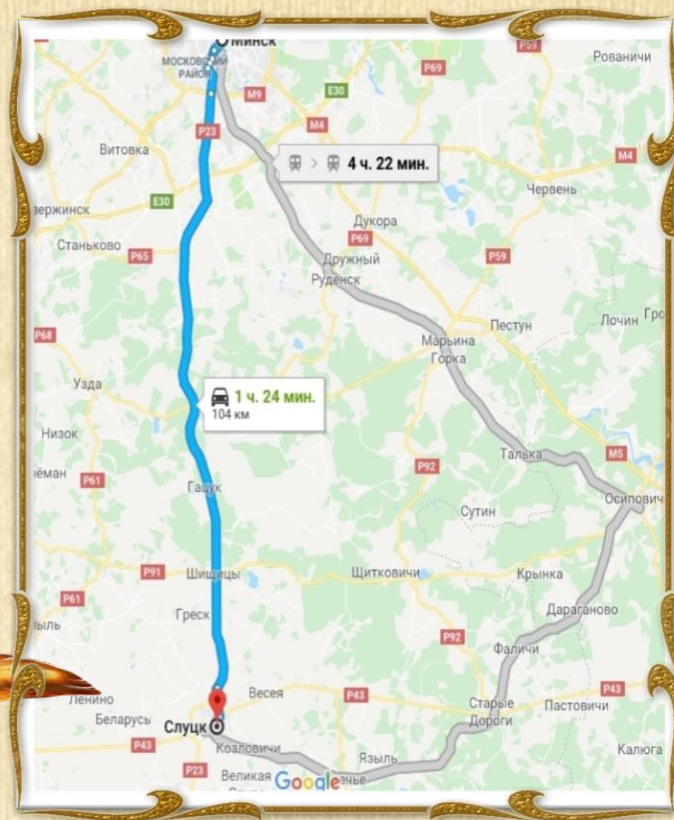
СЛУЦК

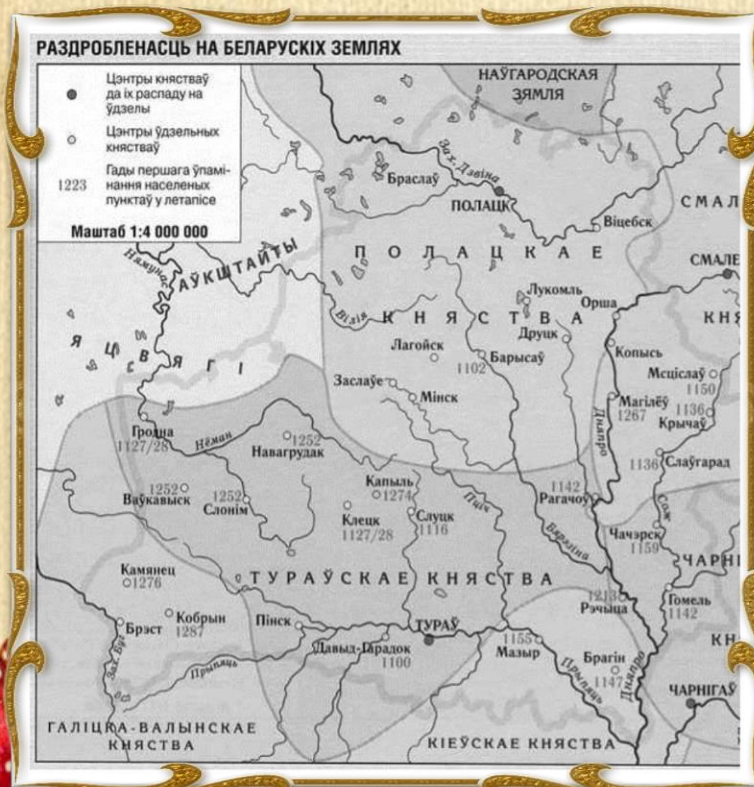


Слуцк - один из древнейших и красивейших уголков нашей страны с неповторимыми памятниками архитектуры и удивительной атмосферой, объединяющей древнее и новое, прошлое и настоящее.



Слуцк - город в Минской области, центр Слуцкого района, расположен на реке Случь в 105 км к югу от Минска. Узел железнодорожных дорог на Осиповичи, Барановичи, Солигорск и автомобильных дорог на Бобруйск, Минск, Солигорск.





Слуцк - один из древнейших городов на территории расселения летописного племени дреговичей и принадлежавший к числу важнейших городов Туровского княжества.





Первое летописное упоминание о нем в "Повести временных лет" относится к 1116 году (летописный Слуцк) и связано с борьбой полоцких и киевских князей. В дальнейшем Слуцк неоднократно упоминался в событиях XII века, связанных с междоусобной княжеской борьбой.





Но, наличие археологического материала X – XI веков, выявленного при раскопках г. Слуцка, и упоминание данного населенного пункта как города или погоста в уставной грамоте 1005 года об образовании Туровской епархии позволяют сделать вывод о том, что 1005 год – дата первого упоминания Слуцка в письменных источниках,

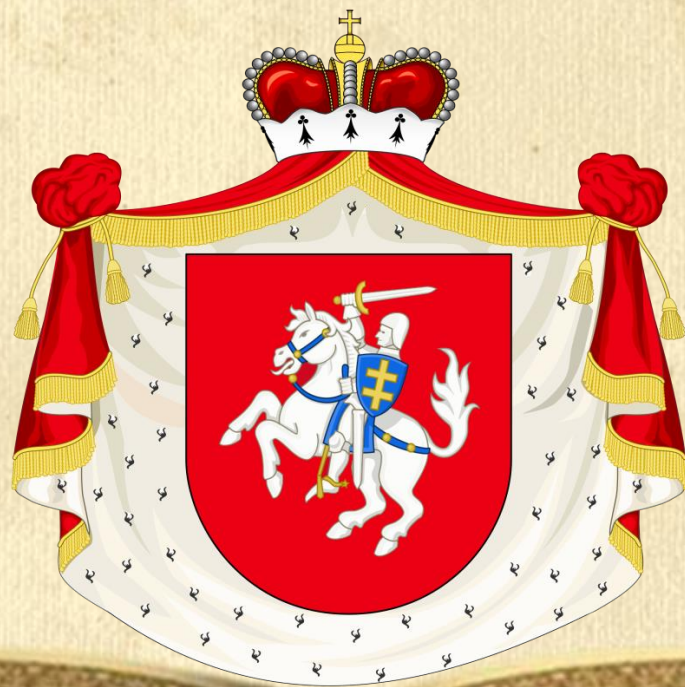
Таким образом, летоисчисление Слуцка необходимо вести начиная с 1005 года.



С 1160 года являлся центром
удельного Слуцкого княжества,
которое в 1190-е годы выделилось
из Туровского княжества. В 1320-
30-х годах входил в состав Великого
княжества Литовского. Город
быстро богател и разрастался. С
1395 года был центром удельного
княжества, принадлежащего князю
Владимиру Ольгердовичу и его
потомкам - князьям
Олельковичам, которые владели
городом и княжеством до 1612
года.



Олелькóвичи (Олельки) — княжеский род, представители которого в XV - XVI веках занимали привилегированное положение в Великом Княжестве Литовском. В Слуцке при дворе Олельковичей существовала школа, с 1581 также типография, в ней печатались книги на церковнославянском и западнорусском языках.



Слуцк считался третьим по значению белорусским городом, когда в 1441 году получил городское самоуправление и магдебургское право.

Слуцкие князья имели тесные связи с Московским княжеством, породнились с князьями тверскими, пронскими, кашинскими. Слуцк управлялся городским советом - радой, во главе с войтом, который назначался князем. Городской совет занимался охраной города, контролировал торговлю, ремесленников, городские доходы, следил за чистотой города.



В конце XV века Слуцк был одним из крупнейших городов Беларуси. В центре его возвышались два замка - Верхний и Нижний. Сам город был обнесен каменными стенами, земляными валами и окружен глубоким рвом.

Укрепления помогали жителям защищаться от набегов татар Крымского ханства.



Однако в 1505 году татары осадили город. обороной замка руководила княгиня Анастасия, дочь последнего мстиславского князя Ивана Юрьевича. Княгиня Анастасия осталась в истории Беларуси не только как женщина-воин, но и как женщина-строитель. Разрушенный Слуцк начал восстанавливаться, сюда переселялись жители из Минска, других белорусских городов и даже из Киева. О делах Анастасии писали летописи. Стены и башни Верхнего замка были обновлены, возведена новая замковая Успенская церковь. Нижний замок был полностью отстроен. Слуцк стал процветать.



Замковая Успенская церковь, построенная в 1409 г., в ней находилась чудотворная икона Богоматери



В это время на
территорию княжества
часто нападали татары.
Князю Семёну не раз
приходилось отражать
набеги. А после его смерти
отражением набегов
занялась княгиня
Анастасия, которая
лично возглавляла войска.
И ей в период 1505—1508
годов удалось
защитить Слуцк, хотя
территория княжества
подверглась разорению.



Князь Семён Юрьевич
Олелькович-Слуцкий





Анастасия Слуцкая
(1471-1526)

Анастасия в начале 1490-х годов была выдана замуж за слуцкого и копыльского князя Семёна Михайловича Слуцкого, который умер в 1503 году. Поскольку их сын, Юрий, был ещё мал, то управление княжеством оказалось в руках Анастасии.



В 1582 году Слуцк и Слуцкое княжество разделены были между братьями Олельковичами, каждый из которых получил одну из трех частей города (Старый город, Новый город и Остров). В 1592 году княгиня Софья Юрьевна (последняя представительница рода Олельковичей) объединила земли княжества и сохранила его православный облик.



София Слуцкая



В 1612 году после смерти Анастасии город перешел к Радзивиллам. Здесь были открыты кальвинистская школа, гимназия, школы для горожан. Слуцкая гимназия завоевала себе славу далеко за пределами Беларуси. При княжеском дворе велась Слуцкая летопись, имелась библиотека, на основании книг и летописей которой написал свою "Хронику" (1852г.) Матей Стрыйковский.



Могила святой праведной Софии, княгини Слуцкой почитают в Свято-Духов кафедральный собор г. Минска.





Матей Стрыйковский 1547-1593)



Лист Хроники

При Богуславе Радзивилле Слуцк интенсивно развивался. Благодаря князю в 1652 году город вторично получает Магдебургское право.

Население города - 7,5 тысяч человек. Развиваются ремесла. Возникают новые ремесленные профессии. В 16 веке их было 20, в середине 17 века - 48. Ремесленники объединяются, т. к. совместно легче отстаивать свои права, реализовывать продукцию. В начале 17 века существовало в городе 7 цехов, 12 объединений. Каждая организация имела свой Статут.



Богуслав
Радзивилл



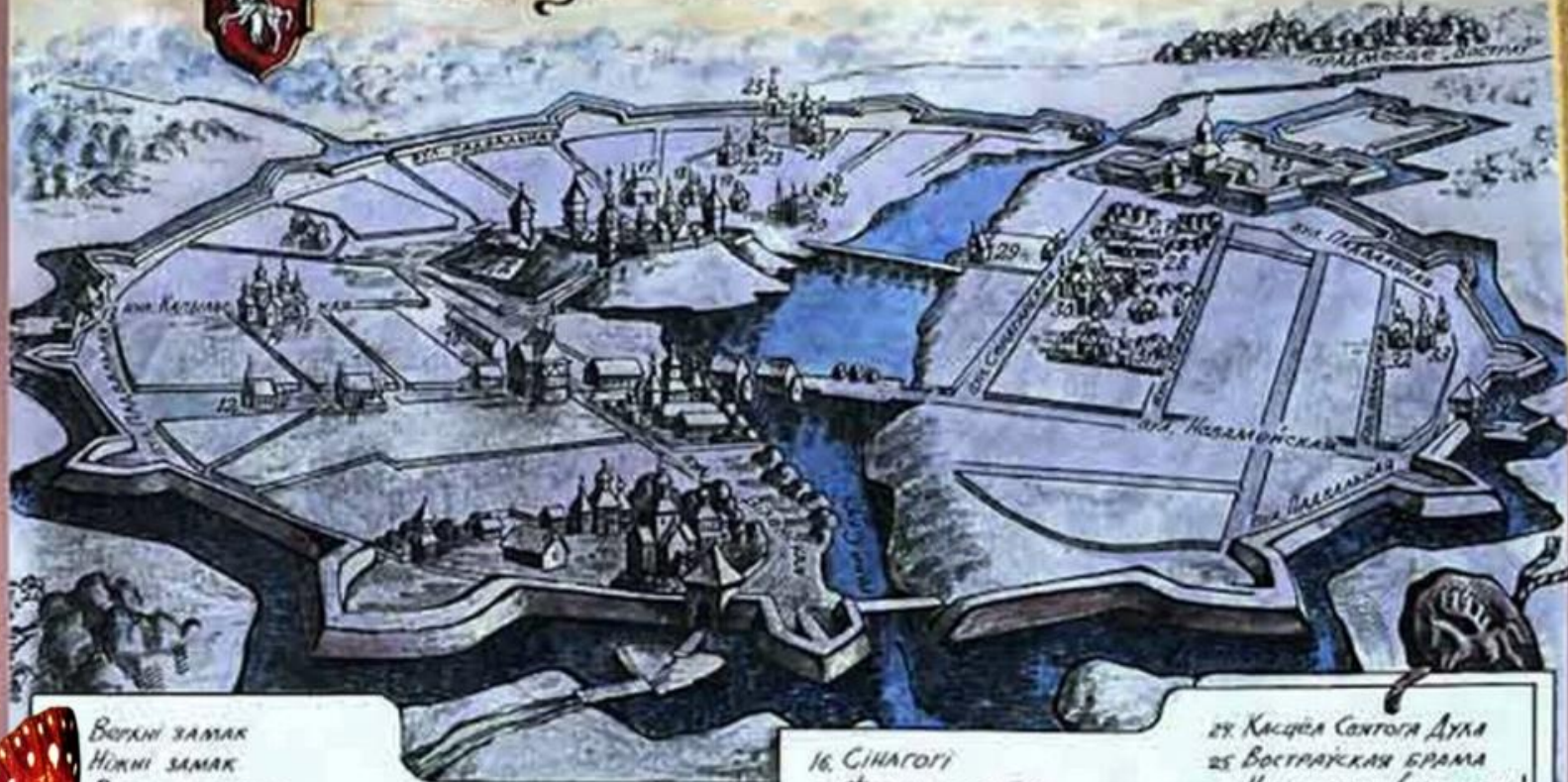
У города появился свой герб - крылатый конь на фоне голубого поля. У Пегаса в гербе Слуцка присутствует ни с чем не сравнимый атрибут, характерный только для этого изображения, - покрывало красного сукна с золотой монограммой «RD» под княжеской короной. Она означает «Radivil Dux» - «князь Радзивилл» - имя, которое неразрывно связано со славной историей древнего города Слуцка. Есть предположение, что автором герба был слуцкий князь Богуслав Радзивилл, покровитель муз, искусства, наук, великолепный архитектор и художник.



1. Современный герб Слуцка. 2. Перерисовка печати Слуцкого магистрата второй половины XVII-XVIII в. 3. Глазурованный и неглазурованный кафель с Биржанского замка, 1660-е гг. 4. Кафель из Слуцкого Верхнего замка 1650-1660-е гг. 5. Изображение монограммы Б. Радзивилла из инвентаря орудий Слуцкой крепости 1705 г.



Слуцк XVII – XVIII ст ст.



Верхні замак
 Ніжні замак
 Віленская брама
 Злыньскі манастыр
 Праабражэнскі манастыр
 6. Малыны
 7. Гасцінны двор
 8. Ратуша
 9. Аптека



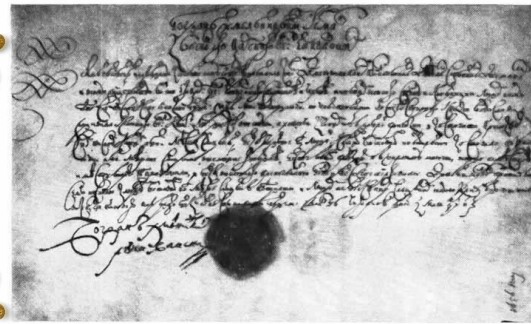
10. Гандлёвая плошча
 11. Касцёл айгушцінаў
 12. Лютэранская кірха
 13. Капльцкая брама
 14. Мікалаеўская царква
 15. Царква Канстанцыя і Алены

16. Сінагогі
 17. Фарны касцёл
 18. Уваскрасенская царква
 19. Варварынская царква
 20. Бернардзінскі кляштар
 21. Камедыхатэ (гуагэ)
 22. Царква Нараджэння Хрыстова
 23. Царква Нараджэння Багародзіцы

24. Касцёл Святога Дула
 25. Востраўская брама
 26. Новы замак (цытадэль)
 27. Сад Радзівіла
 28. Фабрыка пяхсоў
 29. Кальвінскі збор і школа
 30. Кляштар іезуітаў
 31. Юраўская царква
 32. Царква Яана-Прадцочы
 33. Сімонаўская царква



Во время войны России с Речью
Посполитой в 1654-67 годах -
единственный крупный город Беларуси,
выдержавший осаду русских и казацких
войск. Поэтому 7 мая 1656 года Богдан
Хмельницкий выдал Слуцку универсал с
гарантией неприкосновенности. В 1672
году при княжеском дворе действовала
Слуцкая типография. Книги,
отпечатанные в Слуцке, были доступны
и небогатым людям - цены на них были
от двух грошей до четырех злотых.
С 1707 года в городе действовал
иезуитский коллегиум, при котором
работали театры, функционировала
суконная мануфактура, Слуцкая
мануфактура слуцких поясов, Слуцкая
капелла Радзивилла. С 1785
года в Слуцке размещалась
резиденция епископа Виктора
Садковского, открыта
православная духовная
семинария.



Универсал Богдана Хмельницкого Слуцку от 7 мая 1656 г.



Титульный лист книги о военной реформе, напечатанной в Слуцкой типографии в 1675 г.



1439



Слуцкая мануфактура была создана около 1762 года путем слияния двух меньших и более ранних «персиярен» — слуцкой же и несвижской. Расцвет ее деятельности, длящийся до начала следующего века, тесно связан с работой двух художников-текстильщиков, отца и сына, Яна и Лявона (Леона) Маджарских.





«Сделано в граде Слуцке» - модник 18 века за эту надпись мог выложить целое состояние. Пояс из Радзивиллов - обязательный элемент костюма князя или помещика. Технология изготовления пришла из Персии, но вскоре стала национальным достоянием белорусов. Очень тонкое полотно - меньше миллиметра и орнамент - почти десяток хитросплетений. Вместо персидских узоров и строгой геометрии - васильки, маки, колокольчики.



Слуцкія пояса сталі огромным вкладом беларускага народа ў міравую сокровішніцу культуры, дэкаратывна-прыкладнага мастацтва. Гэта сапраўднае культурнае з’яўленне як у беларускім, так і ў заходнеўрапейскім мастацтве.

Вядомы беларускі паэт Максім Богданавіч увекавечыў гэту тэму ў вершы «Слуцкія ткачыні»:

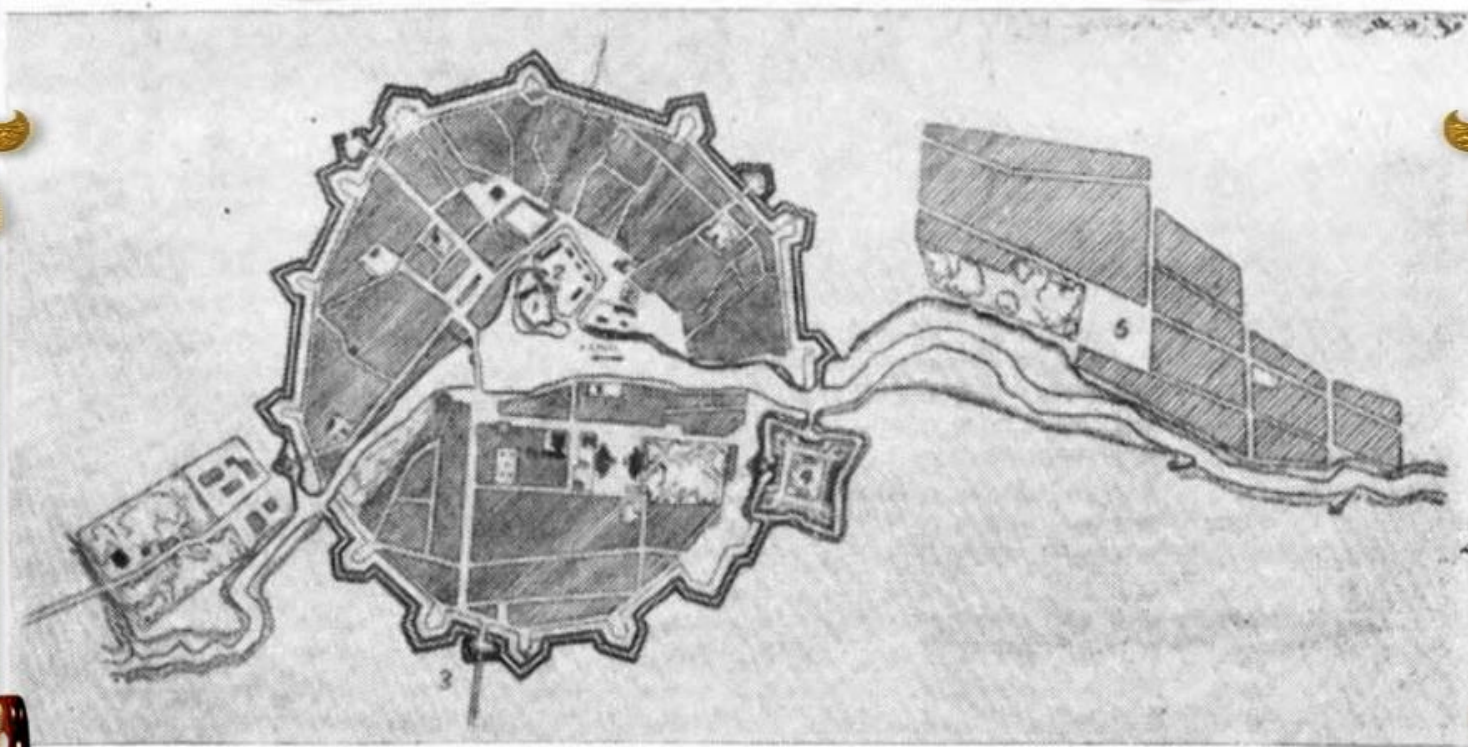


*Дзе блішча збожжа ў яснай далі,
Сінеюць міла васількі,
Халодным срэбрам ззяюць хвалі
Між гор ліючайся ракі;
Цямнее край зубчаты бора...
І тчэ, забыўшыся, рука,
Заміж персідскага узора,
Цвяток радзімы васілька.*



У гэтых вырабах воплотыліся вынікі многавяковага развіцця на беларускай зямлі мастацтва ручнога ткацтва, огромнага трыдушсва беларусав, а таксама стремленне Радзівілаваў да развіцця культуры і народнага творчаства.





План Слуцка в конце XVIII в.

1 — Верхний замок; 2 — Нижний замок; 3 — городские укрепления; 4 — цитадель; 5 — предместье.



После 2-го раздела Речи
Посполитой в 1793 году
Слуцк находился в составе
Российской империи, был
центром Слуцкого уезда
Минской губернии. В
Первую мировую войну
уезд стал прифронтовым,
поэтому в 1915 году к
Слуцку была проложена
железная дорога из
Осиповичей.
С 1919 года в составе
Беларуси.



В Великую Отечественную войну 27 июня 1941 года Слуцк был оккупирован немецко-фашистскими захватчиками, которые в городе и районе уничтожили 25584 человека, создали три лагеря смерти, где погибли около 20 тыс. человек. С первых дней оккупации развернулась всенародная борьба с захватчиками. Действовало антифашистское подполье, а также партизанское соединение Слуцкой зоны. Под руководством секретаря межрайкома Ивана Денисовича Варвашени партизаны и подпольщики активизировали свою боевую деятельность. Они взрывали вражеские объекты, уничтожали гитлеровских солдат и офицеров, распространяли листовки.



25 марта 1943 года в Слуцкой зоне были созданы подпольные райкомы партии. При Слуцком подпольном РК КП(б)Б выходила газета "Народный мститель".



Группа работников подпольной типографии Слуцкого подпольного РК КП(б)



Ипполит Сильвестрович Кононович, почетный гражданин города Слуцка, секретарь Слуцкого подпольного РК КПБ в годы Великой Отечественной войны.





*В годы Великой
Отечественной войны Слуцк
был разрушен более чем на
80%.*



В первые месяцы после освобождения города от немецко-фашистских захватчиков жители активно включились в работу по восстановлению улиц, дворовых территорий, зданий и помещений.



ВЫПИСКА
Из решения № 65 Исполнительного Комитета Минского Облсовета депутатов трудящихся от 18 августа 1944г.

О возобновлении деятельности городских и районных Советов депутатов трудящихся

Исполком Минского Облсовета депутатов трудящихся р е ш и л:

1. Возобновить деятельность Исполнительного Комитета Слуцкого городского совета депутатов трудящихся.
2. Разрешить исполняемому обязанности председателя Исполкома Слуцкого городского совета депутатов трудящихся т. СМЕРНОВУ открывать в отделениях Госбанка расчетные и другие счета, распоряжаться кредитными и проводить все денежные операции, в соответствии с бюджетно-сметными ассигновками.

И.о. Председателя Исполкома Минского Облсовета депутатов трудящихся — Н. КРАНЦОВ

Секретарь Исполкома Минского Облсовета депутатов трудящихся — В. НИКАНОНИЧ.

Безопас. отдел. Подполковник Чистюль

Слуцк 26 20

Исполнительный Комитет Минского Облсовета депутатов трудящихся

«О возобновлении деятельности городских и районных Советов депутатов трудящихся»
(ЗГА в г. Слуцке Ф.1. Оп.1. Д.1. Л.26.)



Исполком Слуцкого районного Совета депутатов трудящихся и
Исполком Слуцкого городского Совета депутатов трудящихся

РЕШЕНИЕ № 300/232

13 сентября 1957 года

гор. Слуцк

О расширении городской черты
города Слуцка.

В 1940 году был составлен проект планировки и реконструк-
ции города Слуцка с учетом населения города до 20 тысяч человек
и вся застройка города велась согласно утвержденного плана.

В период немецкой оккупации города Слуцка вся его централь-
ная часть была разрушена и проект планировки уничтожен.

После освобождения гор. Слуцка от немецких захватчиков в
1944 году, при выдаче государственных актов колхозам на вечное
пользование землей, те земли, которые должны были быть переданы
колхозам на временное пользование, закреплены за ними на вечное
пользование по надомостру отдельных руководителей города, в резуль-
тате чего границы колхозного землепользования идут по улицам
города Слуцка и клингами врезаются в существующую застройку
города занимая площадь 647 га не имеет свободных мест для разви-
тия общественного и индивидуального строительства.

Слуцкий Горисполком не в состоянии удовлетворить растущие
нужды трудящихся города в отводе земельных участков под индиви-
дуальное строительство жилого фонда.

В результате всего этого необходимость составления проекта
реконструкции города Слуцка очевидна.

Исполком Слуцкого районного Совета депутатов трудящихся и
Исполком Слуцкого городского Совета депутатов трудящихся:-

РЕШИЛ:

1. В соответствии заключения Минского областного Управления
земельного хозяйства от 26-го августа 1957 года расширить город-
скую черту города Слуцка за счет:

а/ земель военного ведомства - городки № 1 - площадью
21,35 га, № 10 - площ. 55,25 га, № 11 - площ. 254 га, № 12-14
площ. 254,84 га, участок Мотороремонтного завода площадью 11 га,
участок Слуцкого МТС площ. 10 га, участок льносамостанции площ. 2га,
участок Сельхознаба - площ. 2 га;

б/ участок Птицекомбината площ. 9 га, "Заготскот" - площ.
20 га, Га-детдом - площ. 3-га, Маслозавода - площ. 3,71 га,
в области слесняк площ. 1,70 га целесообразно включить в город-
скую черту вместе с землями колхозов, подлежащими застройке, во
избежание череполовности.

2. Для расширения городской черты и составления генплана
города Слуцка производить с учетом включения в последующем в город-
скую черту: земель колхоза "1-го Мая" площ. 237,2 га, колхоза

(ЗГА в г.Слуцке Ф.1 Оп.1 Д.194 Л.60.)

- 2 -

"Ленински Шлях" 55,71 га и колхоза "Рассвет Коммуны" 36,39 га.

3. Считать необходимым расширение городской черты за
счет колхозов произвести - колхоза "1-ое Мая" конец улицы 14-ти
Партизан северная часть города № 117,76 га, по Пролетарской ули-
це в направлении северо-востока - 39,25 га, с улицы Надречной в
восточном направлении - площ. 6,88 га и конец улицы Урицкой -
6,71 га, в районе улицы Володарского - 80,2 га, кроме этого за
за счет деревни Малое Дурово - 35,99 га.

4. За счет земель колхоза "Рассвет Коммуны" по улице
Вечеркевича в направлении восточной части города - 36,9 га.

5. Земли колхоза "Ленински Шлях" вдоль ветки и.д. ветки
мелководы № 19,4 га в направлении поселка Криволюбки вгосапад-
ной части части города 31,21 га.

6. Включение земель колхозов в городскую черту произво-
дить по мере необходимости под общественное и индивидуальное
строительство с оформлением отвода земель от колхозов в соответ-
ствии Постановления Совета Министров СССР от 22-го июня 1954 г.
№ 1240.

7. Запретить колхозам: "1-ое Мая", "Ленински Шлях" произ-
водить постройки и отводить участки под индивидуальное строитель-
ство жилых домов на землях подлежащих включению в городскую чер-
ту не производить без согласованности с отделом коммунального
хозяйства Слуцкого Горисполкома.

8. Просить Минский областной Совет депутатов трудящихся
утвердить настоящее решение.

Председатель
Исполкома Слуцкого районного
Совета депутатов трудящихся:-

И.И. Наумович
/И.Наумович/

И.О. Секретаря
Исполкома Слуцкого районного
Совета депутатов трудящихся:-

А.Лекковский
/А.Лекковский/



Председатель
Исполкома Слуцкого городского
Совета депутатов трудящихся

Е.Козинцов
/Е.Козинцов/

Секретарь
Исполкома Слуцкого городского
Совета депутатов трудящихся:-

Л.Ведерко
/Л.Ведерко/

Л.Ведерко

(ЗГА в г.Слуцке Ф.1 Оп.1 Д.194 Л.61.)

После победы в Великой Отечественной войне советский народ приступил к восстановлению и дальнейшему развитию народного хозяйства. Общая сумма капиталовложений на 1946–1950 гг. по Слуцку составила 30 миллионов рублей. В плане восстановления города предусматривались суммы на восстановление жилого фонда, благоустройство города, дальнейшее развитие промышленности.

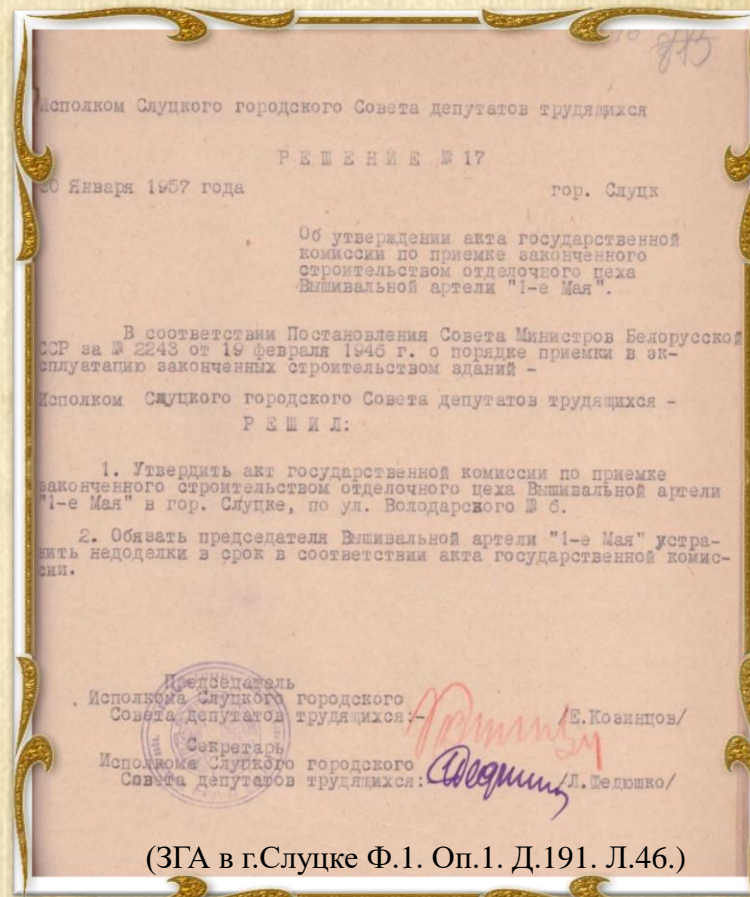
В 1945 г. весь жилой фонд Слуцка составлял 18 кирпичных и 779 деревянных домов общей площадью 900 квадратных метров. 6600 квадратных метров жилого фонда принадлежало коммунхозу.

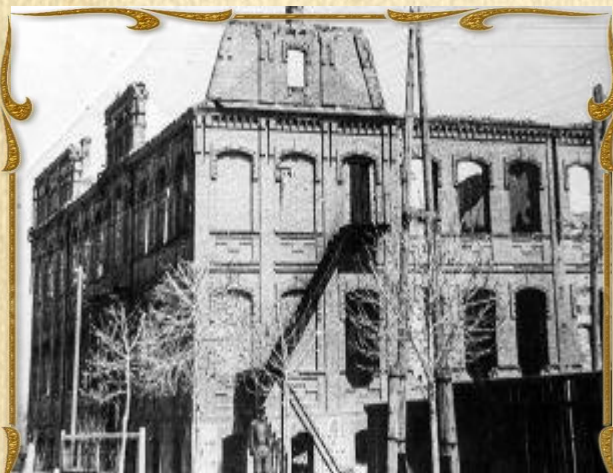
Преодолевая большие трудности, трудящиеся Слуцка ко дню 2 й годовщины освобождения города ввели в строй действующих 10 предприятий, 8 артелей, 2 мастерские. В городе работали кинотеатр, радиоузел, педагогическое училище, 4 школы, 1 детский сад, магазины, столовые, медицинские учреждения.

В 1947 г. был восстановлен литейно-механический завод, пущен реконструированный мукомольный завод «Прогресс», открыта новая пищевая артель «Искра».



В начале 1948 г. литейно-механический завод освоил выпуск новых видов продукции – борон «зигзаг» и походных кузнечных горнов. Расширила свою продукцию артель «Первое мая». Коллектив артели выпускал до 40 видов продукции – готовую одежду, платки, дорожки, скатерти, слуцкие пояса.





Здание педучилища после освобождения



201 49 677

Р Е Ш Е Н И Е №.....

исполкома Слуцкого Городского Совета Депутатов Трудящихся
23 апреля 1948 года. гор.Слуцк.-

Об утверждении генерального плана строительства педагогического училища.

Рассмотрев генеральный план под строительство здания пед-
училища -

исполком Слуцкого Городского Совета Депутатов Трудящихся

р е ш и л :

1. Представленный генеральный план с земельным участком в размере 1,20 га - у т в е р д и т ь.
/Копия ген.плана прилагается/
2. Гор.Совету известить в натуре зем.участок под строительство здания и выдать проект построек педучилища по Пролетарской ул.

и.С.Председателя Слуцкого Горисполкома *Милутин* / Маршалъ /
Секретарь Горисполкома *Кашин* / Павлова /

Р Е Ш Е Н И Е №.....

исполкома Слуцкого Городского Совета Депутатов Трудящихся
23 апреля 1948 года. гор.Слуцк.-

Утверждение штата технического надзора по объектам Дома Советов и 8-ми квартирного дома.

Учитывая, что строительство дома Советов и 8-ми квартирного дома не может осуществляться без технического надзора, в соответствии с постановлением Совета Министров СССР от..... о технадзоре и учитывая, что по утвержденным сметам Горисполкомом предусматривается специассигнования по технадзору по данным объектам.

исполком Слуцкого Городского Совета Депутатов Трудящихся

р е ш и л :

1. Разрешить Гор.Совету содержание технадзора в пределах ассигнованных сумм и лимитов смет.
2. Гор.Совету провести регистрацию сумм технадзора в пределах смет - утвержденных Горисполкомом на 1948 г.

и.С.Председателя Горисполкома *Милутин* / Маршалъ /
Секретарь Горисполкома *Кашин* / Павлова /

ЗГАв г.Слуцке Ф.1 Оп.1.Д.57.Л.49



Слуцкая больница



Преодолевая большие трудности, трудящиеся Слуцка ко дню 2 й годовщины освобождения города ввели в строй действующих 10 предприятий, 8 артелей, 2 мастерские. В городе работали кинотеатр, радиоузел, педагогическое училище, 4 школы, 1 детский сад, магазины, столовые, медицинские учреждения.



УЧРЕЖДЕНИЕ ОБРАЗОВАНИЯ

89 447

Решение № 519

Исполкома Слуцкого городского Совета депутатов
Труда и Кооперации

18 сентября 1949 года. гор. Слуцк. -

Об утверждении сети школ по городу
Слуцку на 1949-50 уч. год.

Рассмотрев материалы представления зав. гор. ОМО тов. Яворид
по вопросу сети школ на 1949-50 учебный год

Исполком Слуцкого городского Совета депутатов Труда и Кооперации

Р Е Ш И Л :

1. Утвердить на 1949-50 учебный год по городу Слуцку 4 средние школы и одну начальную курсовую школу с количеством классов - комплектов классов и учащихся у них согласно приложения.
2. В связи с тем, что утверждена сеть на 94 комплекта - класса для г. Слуцка не может обеспечить действительное наличие 2010 учащихся, просит облдумский облисполком утвердить дополнительно для города Слуцка 8 / три комплекта по 1-4 классам согласно приложению № 1.
3. Утвердить на 1949-50 г. одну среднюю школу рабочей молодежи с количеством комплектов - классов

1-4 классов - один с количеством учащихся 17
5-7 классов - три с количеством учащихся 46
8-10 классов - четыре с количеством учащихся 125
Всего комплектов - классов - 241 чел.

4. В связи с тем, что в 8 и 10 классах наполняемость до 50 человек, просит облисполком утвердить по вечерней школе 8-10 классам один класс дополнительно к утвержденному плану на 1 кв. по школе.
5. Утвердить на 1949-50 учебный год один комплект при вечерней школе рабочей молодежи для обучения группы слепых / 11 чел. с оплатой одного учителя в 1949-50 уч. году.

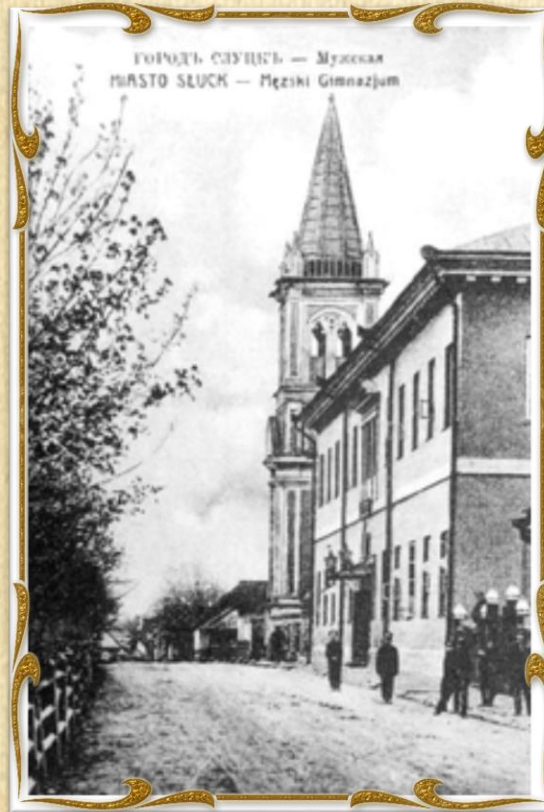
Председатель Слуцкого
горисполкома *Киселев* / Кострома /

Секретарь Слуцкого
горисполкома *Жуков* / Малахов /

«Об утверждении сети школ по городу Слуцку
на 1949-1950 уч. год» Ф.1 Оп.1 Д.79 Л.80.



СЛУЦКАЯ ГИМНАЗИЯ



Решение № 71.
исполкома Слуцкого Городского Совета депутатов Трудающих
13 февраля 1946 года. гор.слуцк.-
Об утверждении титульного списка на 1-й квартал
1946 года по строительству 1-й школы в гор.слуцке.

В соответствии с утверждением лимитного финансирования строи-
тельства 1-й средней школы в гор.слуцке на 1-й квартал 1946 года
исполком Слуцкого Городского Совета депутатов Трудающих

Р е ш и л :

Утвердить титульный список на строительство 1-й средней школы
в гор.слуцке в сумме 80 т.руб.

и.Сопредседателя Слуцкого /мархаля/
Горисполкома /шамова/
Секретаря Слуцкого
Горисполкома

Решение № 72
исполкома Слуцкого Городского Совета депутатов Трудающих
16 февраля 1946 года. гор.слуцк.-
Об утверждении генерального плана и плана участка
1-й средней школы в гор.слуцке.
исполком Слуцкого Городского Совета депутатов Трудающих

Р е ш и л :

1. утвердить генеральный план и площадь земельного участка 1-й
средней школы / план прилагается/

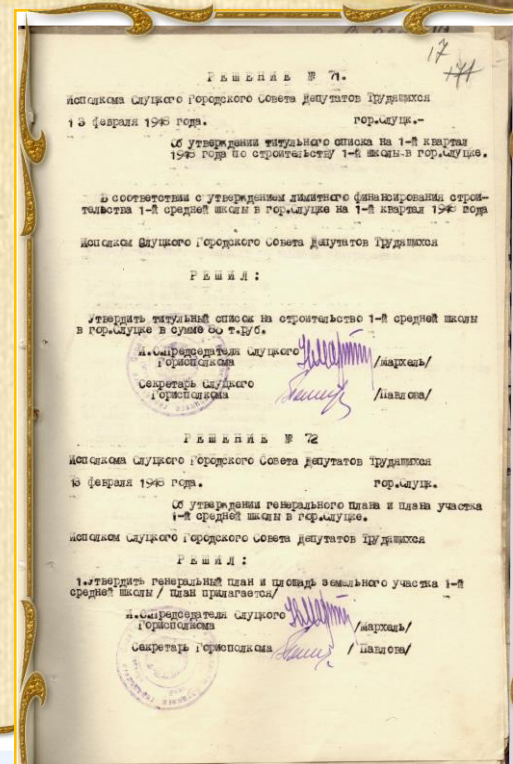
и.Сопредседателя Слуцкого /мархаля/
Горисполкома /шамова/
Секретаря Горисполкома

ЗГА в г.Слуцке Ф.1 Оп.1 Д.55.Л.17



СЛУЦКАЯ ГИМНАЗИЯ

Старейшая школа на территории Беларуси,
находится в Слуцке. Её основатель — князь
Януш Радзивилл. Сегодня это гимназия №1



(ЗГА в г.Слуцке Ф.1 Оп.1 Д.55.Л.17)

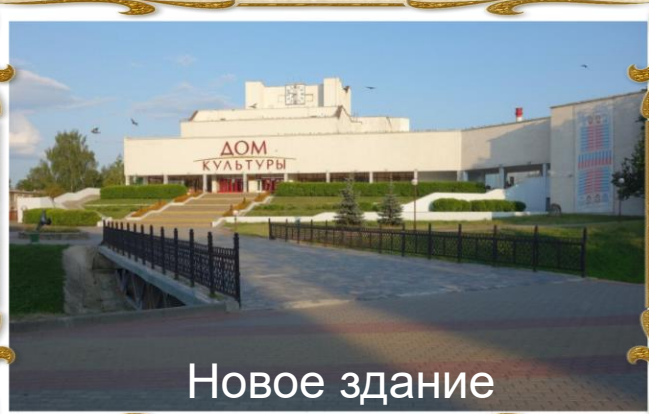


ДОМ КУЛЬТУРЫ



Здание городского Дома культуры.

1951г



Новое здание

19 4

РЕШЕНИЕ №.11..

Исполкома Слуцкого Городского Совета Депутатов Трудящихся
15 января 1951 года. гор.Слуцк.-

О ходе строительства городского Дома Культуры.

Обсудив доклад нач.отр.участка тов.Резникова о ходе строительства городского Дома Культуры Исполком Городского Совета отмечает:

Строительные и монтажные работы по Дому Культуры идут неудовлетворительно. План строительства на 1950 год и подрядный договор отрядом не выполнены.

До сих пор времени имеется неважно выполненных работ на сумму свыше сорока тысяч руб. Качество выполненных работ низкое. Рабочая сила распределена на второстепенных объектах, а на строительстве Дома Культуры работ недостаточно.

Не приняты достаточных мер для своевременного и полного обеспечения строительства необходимыми строительными материалами и за чего, не редко, многие работы не выполняются. Зачастую производится работы не предусмотренные объемной ведомостью.

Акты процентов на выполненные работы представляются не регулярно, что нарушает своевременное финансирование строительных работ. Техники отрядом тов.Каролик на объекте бывает редко, работами не руководит, за качеством работ не наблюдает.

Исполком Слуцкого Городского Совета Депутатов Трудящихся

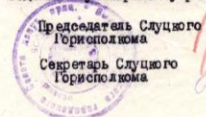
РЕШИЛ:

1. В целях устранения выше указанных недостатков обязать нач.отр.участка тов.Резникова:

- а) немедленно улучшить качество строительных работ.
- б) к 1 февраля 1951 года окончить все работы по Дому Культуры предусмотренные объемной ведомостью на 1950 год.
- в) по окончании работ согласно объемной ведомости 1950 года не прекращать строительства и к 1-му мая 1951 года сдать объект в эксплуатацию.

2. Просить Совет Министров СССР выделить в 1-м квартале 1951 года на окончание и ввод в эксплуатацию Дома Культуры 340 тыс.руб. до полной сметной стоимости.

3. Контроль за исполнением настоящего решения возложить на Зав.отделом Культпросветучреждений тов.Алидию.



Председатель Слуцкого
Горисполкома

/В.Иосифов /

Секретарь Слуцкого
Горисполкома

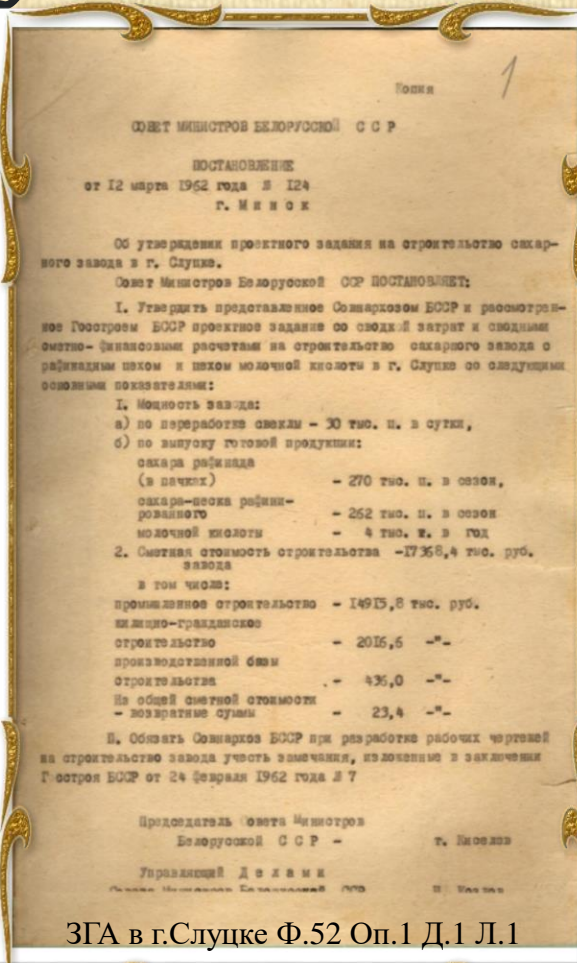
/И.Шутик /

ЗГА в г.Слуцке Ф.1 Оп.1 Д.103.Л.19

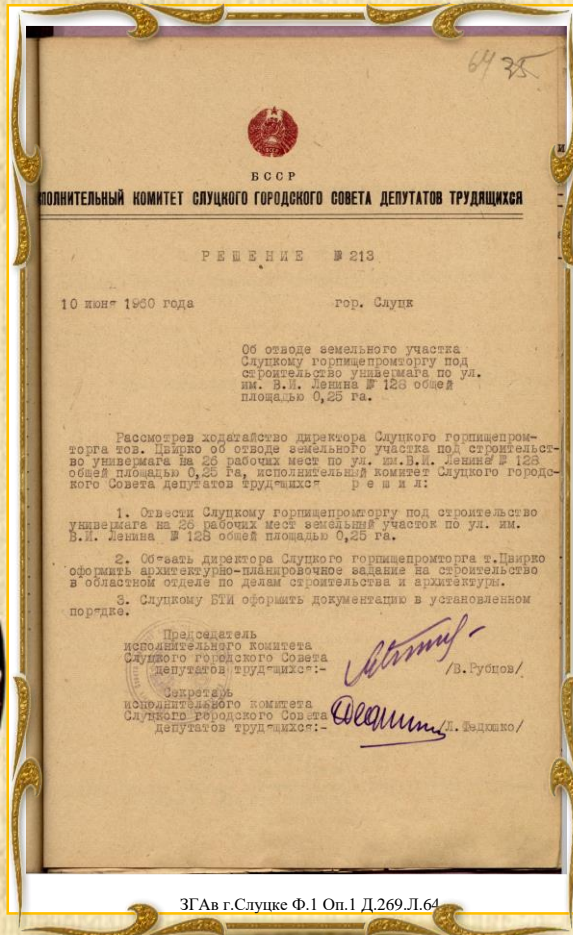
САХАРНЫЙ ЗАВОД



21 декабря 1965 г. был пущен
Слуцкий сахарорафинадный завод.



УНИВЕРМАТ





*В сентябре 1962 г. в
Слуцке открылось новое
учебное заведение –
Слуцкое медицинское
училище, которое готовит
фельдшеров, акушеров.*

МЕДИЦИНСКИЙ КОЛЛЕДЖ



АВТОВОКЗАЛ



80 909
Исполком Слуцкого городского Совета депутатов трудящихся

РЕШЕНИЕ № 45

от 18 февраля 1957 года

гор. Слуцк

Об отводе земельного участка
под строительство автобусной
станции /пассажирской/.

Рассмотрев ходатайство Слуцкой АТК /пассажирской/ об
отводе земельного участка под строительство автобусной станции

Исполком Слуцкого городского Совета депутатов трудящихся -

РЕШИЛ:

1. Ствести земельный участок под строительство одноэтажного здания автобусной станции по ул. Пролетарской и угол улицы Социалистической площадью 0,50 га.
2. Обязать начальника Слуцкой АТК /пассажирской/ тов. Сатарова оформить архитектурно-планировочное задание в областном отделе по делам архитектуры.
3. Обязать начальника Слуцкой АТК с момента отвода земельного участка под строительство производить ежедневную уборку улицы и тротуара к прилегающему участку.
4. Бюро Технической Инвентаризации произвести отвод земельного участка в натуре и в установленном порядке.

Председатель
Исполкома Слуцкого городского
Совета депутатов трудящихся: *Е. Козыгов* /Е. Козыгов/

Секретарь
Исполкома Слуцкого городского
Совета депутатов трудящихся: *Л. Дедюшко* /Л. Дедюшко/

**«Об отводе земельного участка под
строительство
автобусной станции /пассажирской» Ф.1 Оп.1
Д.191 Л.80.**

АВТОВОКЗАЛ



1982 г.



2007 г.



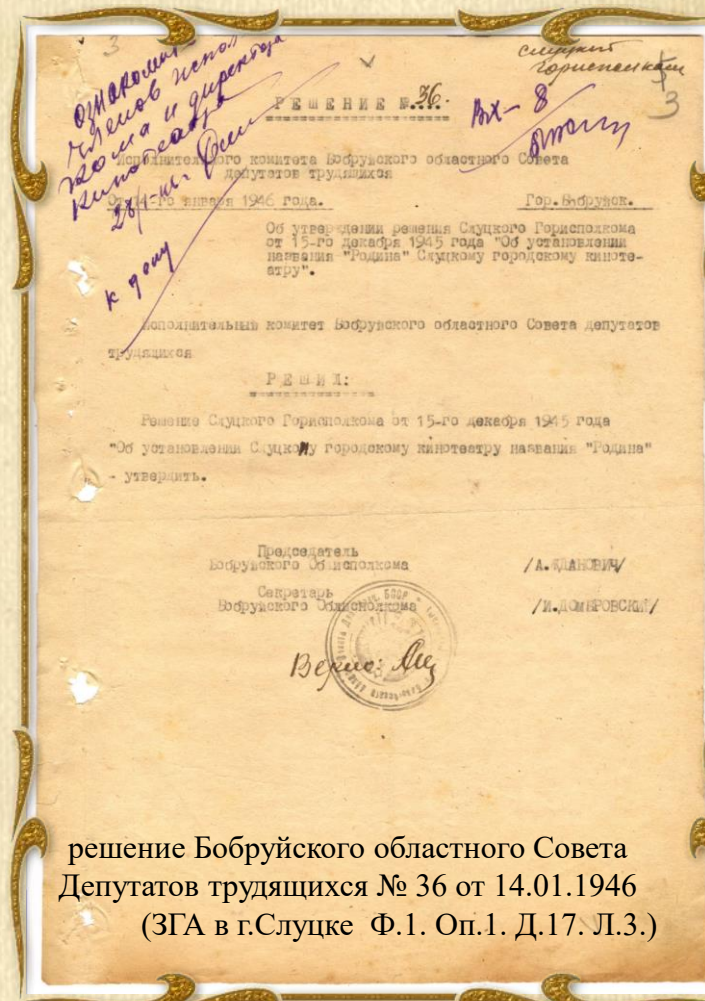
ЖЕЛЕЗНОДОРОЖНЫЙ ВОКЗАЛ



В 1950 году здание железнодорожного вокзала было заново отстроено. В середине 1982 года произошла перепланировка зала ожидания для пассажиров и билетных касс.



КИНОТЕАТР «РОДИНА»



решение Бобруйского областного Совета
Депутатов трудящихся № 36 от 14.01.1946
(ЗГА в г.Слуцке Ф.1. Оп.1. Д.17. Л.3.)



КІНОТЕАТР «БЕЛАРУСЬ»

1959г



1980г



Жилые дома по ул. Ленина

702 205
Проект. 205
93

РЕШЕНИЕ №2

Исполкома Слуцкого Городского Совета Депутатов Тружеников.
4-го августа 1949 г. гор. Слуцк.

О состоянии выполнения и ремонта жилищного фонда.

Вслушав доклад об исполнении жилищного плана Исполкома Слуцкого Городского Совета Депутатов Тружеников, в котором указано, что в 1949 г. исполнено 121700 руб. на ремонт жилищного фонда по трем коммунальным районам: по 1-му району 6 домов, по 2-му району 3 дома, по 3-му району 3 дома.

Всего 12 домов, из них уборных 12, мусорных ящиков 3. Всего на сумму 65000 руб., что составляет выполнение плана кап. ремонта на сумму 53,9%.

По текущему ремонту отпущено 8000 руб. освоено 5000 руб. Однако коммунальные службы слабо следят за ходом кап. ремонта. Нет очередности выполнения работ. График работ и календарный план нет. Из оконченных объектов не оказано помощи на принят по акту. Наряды даны ремонтным коммунальным хозяйствам, которые необходимо производить в первую очередь. Задерживают работы среди коммунальщиц. Не производится внутриквартирный ремонт жилищного фонда. Недостаточно уделяется внимания вопросам социалистического соревнования, борьбе за экономии материалов и качества выполняемых работ и выполнения норм выработки.

Исполком Слуцкого Городского Совета Депутатов Тружеников

РЕШЕНИЕ:

1. Связать коммунальные службы ежедневно за ходом капитального ремонта жилищного фонда.
2. Связать коммунальные службы производить работы среди коммунальщиц на производстве внутриквартирного ремонта силами жилищных хозяйств.
3. Составить график работ и календарный план.
4. Связать Исполком Слуцкого Городского Совета Депутатов Тружеников с 7-го ноября 1949 г. полностью.
5. Работы выполнять добросовестно и в срок.
6. Связать Исполком Слуцкого Городского Совета Депутатов Тружеников с Исполкомом Слуцкого Городского Совета Депутатов Тружеников и коммунальными хозяйствами принять законченные объекты по акту до 1-го сентября 1949 г.
7. Исполком Слуцкого Городского Совета Депутатов Тружеников связать коммунальные хозяйства по вопросу социалистического соревнования мобилизуя рабочий коллектив на выполнение норм выработки и качества выполняемых работ.
8. Контроль за выполнением настоящего решения возложить на Горисполком.

Председатель Слуцкого
Горисполкома
Секретарь Слуцкого
Горисполкома

А. КОСТРОМА
М. Павлова

ЗГА в г.Слуцке Ф.1 Оп.1 Д.78.Л.93



СЛУЦКИЙ УЗЕЛ СВЯЗИ



Совет Министров Белорусской ССР

ПОСТАНОВЛЕНИЕ № 236

31 марта 1947г.

г.р.Минск

Об обеспечении помещениями вновь организуемых почтово-телеграфных отделений связи

В соответствии с постановлением Совета Министров СССР № 466 от 7 марта 1947г., Совет Министров Белорусской ССР ПОСТАНОВЛЯЕТ:

1. Признать необходимым, начиная с 1947 года, предоставлять в городах и поселках городского типа помещения для почтово-телеграфных отделений связи в первых этажах вновь строящихся жилых и учреждений домов, имеющих более двух этажей.

2. Обязать исполкомы областных и городских Советов депутатов трудящихся предусматривать для организации почтово-телеграфных отделений связи необходимые помещения во вновь строящихся зданиях в пунктах по согласованию с органами Министерства связи, исходя из расчета обслуживания одного отделения 10-12 тысяч человек в радиусе от 1,0 до 2,0 км.

Председатель
Совета Министров Белорусской
ССР

П.Пономыренко

Управляющий делами
Совета Министров Белорусской
ССР

И.Карпачев

вр.

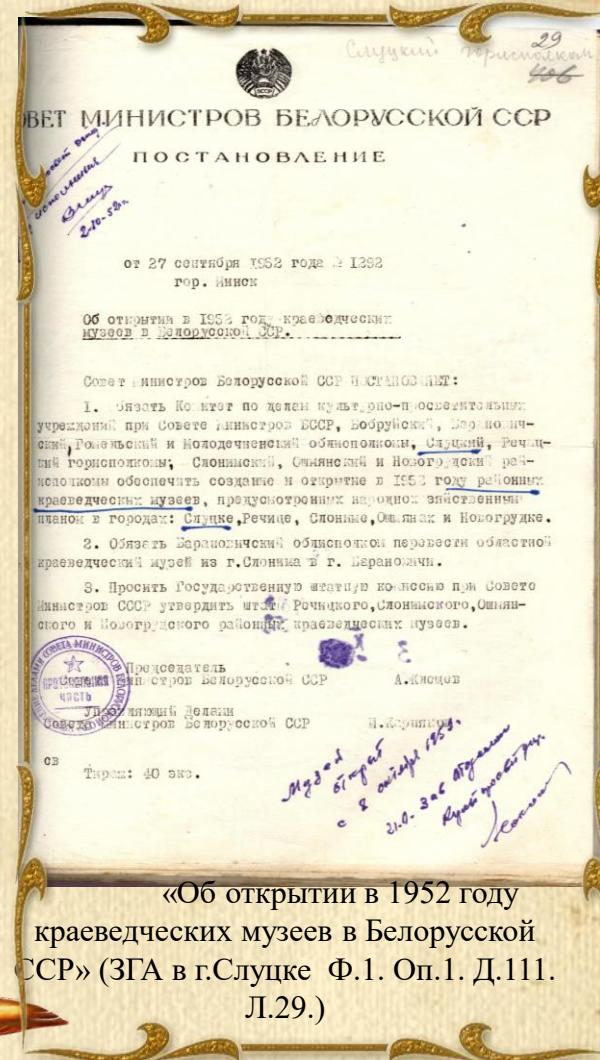


«Об обеспечении помещениями вновь организуемых почтово-телеграфных отделений связи» (ЗГА в г.Слуцке Ф.1. Оп.1. Д.34. Л.29.)

МУЗЕЙ



Краеведческий музей открылся осенью 1952 года, став главным историко-культурным учреждением города. На сегодня его музейный фонд насчитывает более 32-х тысяч единиц хранения. В ходе экскурсии можно посетить выставки, посвящённые жизни и культуре Слуцка в разные эпохи



«Об открытии в 1952 году краеведческих музеев в Белорусской ССР» (ЗГА в г.Слуцке Ф.1. Оп.1. Д.111. Л.29.)



Музей этнографіі



Музей історыі слуцкіх паясоў

МУЗЕИ



СЛУЦКАЯ ФАБРИКА ХУДОЖЕСТВЕННЫХ ИЗДЕЛИЙ

Среди множества промышленных предприятий, подчинённых Управлению делами Президента Республики Беларусь, есть и наше, слуцкое – Республиканское унитарное предприятие художественных изделий «Слуцкие пояса».

«Слуцкая фабрика художественных изделий – одно из крупнейших предприятий художественных промыслов Беларуси. Размещена она в древнем Слуцке, который издавна славился искусными ремесленниками.



СЛУЦКАЯ ФАБРИКА ХУДОЖЕСТВЕННЫХ ИЗДЕЛИЙ



История фабрики началась в апреле далёкого 1936 года, когда любители ручного переборного ткачества и вышивки в Слуцке объединились в вышивальную артель «1-е Мая». Она располагалась в маленькой частной комнате, в так называемом местечке Школице между нынешним зданием Слуцкого райисполкома и ППЦ «Маяк». Район города между улицей Копыльской и руч. Бычок местные жители стали называть «Школице» с появлением в Слуцке еврейского поселения и «хедера» – религиозной еврейской начальной школы.



СЛУЦКАЯ ФАБРИКА ХУДОЖЕСТВЕННЫХ ИЗДЕЛИЙ

Современные Слуцкие пояса
изготавливают из натурального
шёлка и металлизированной
золотой и серебряной нити. Это
те же самые материалы,
которыми пользовались ткачи
мануфактуры Радзивиллов.



СЛУЦКАЯ ФАБРИКА ХУДОЖЕСТВЕННЫХ ИЗДЕЛИЙ



Основной задачей Предприятия является возрождение, сохранение и дальнейшее развитие народных художественных промыслов, как части национальной культуры, обеспечение потребностей населения в изделиях традиционных промыслов и ремёсел, в сувенирной продукции, в высококачественных товарах народного потребления.

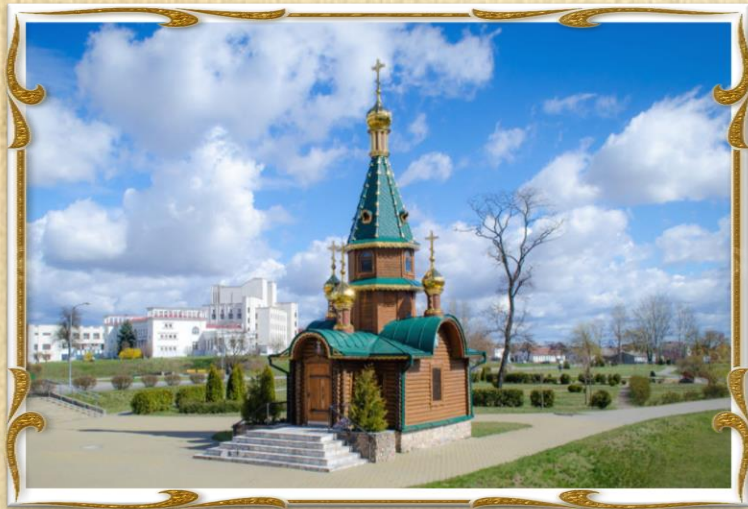


СВЯТО- МИХАЙЛОВС КИЙ СОБОР



Из многочисленных церквей, некогда существовавших в Слуцке, до нашего времени сохранилась только одна — Михайловская. Это деревянная церковь, построенная во второй половине XVIII века, ранее приходская, а теперь — кафедральный собор новообразованной Слуцкой епархии.





ЧАСОВНЯ

В 1997 году в Слуцке была построена миниатюрная часовня в честь Варвары Мученицы. Это бревенчатый четырёхстопный храм в стиле шатрового зодчества. Апсиды и тамбур покрыты бочковидными кровлями с золотыми маковками.



ЦЕРКОВЬ АЛЕКСАНДРА НЕВСКОГО



Церковь была срублена в 2006 году



ХРАМ КОСМЫ И ДАМИАНА



Монастырь был открыт в 2012 году. Главный храм был возведён в 2009 году и освящён в честь Космы и Дамиана. Это кирпичное здание в русско-византийском стиле. Фасад храма завершает щипец с яркими фресками. Венчает здание световой восьмигранный барабан под лазурным куполом



КАПОЛИЧЕСКИЙ
КАСТЁЛ
СВЯТОГО
АНТОНИЯ



РАЗРУШЕН



ПАМ'ЯТНИК СОФІИ



*В 2000 году в честь княгини был установлен памятник,
Архитектор М.М. Иньков спроектировал часовню-ротонду в
старославянском стиле. Её увенчали золотистые голубь и крест.
На столбах ротонды можно видеть бронзовые плиты с
изображением древних храмов Слуцка*



ПАМ'ЯТНИК ТКАЧУ

*Фигура ткача отлита из
бронзы. Это молодой человек
с длинными волосами,
облачённый в рабочий
костюм. Ткач внимательно
осматривает готовое
полотно.*



МЕМОРИАЛЫ







СЛУЦКАЯ ГОСТИНИЦА

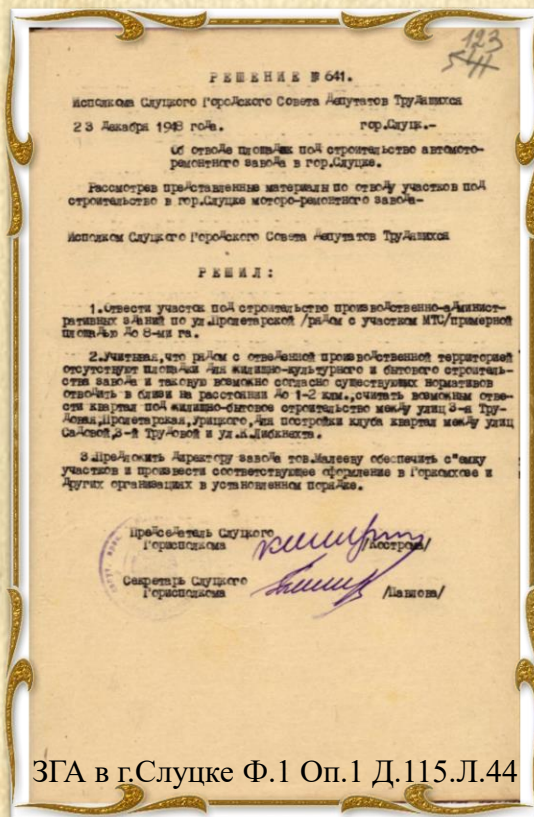




ПРЕДПРИЯТИЯ



СЛУЦКИЙ АВТОРЕМОНТНЫЙ ЗАВОД



ОАО СЛУЦКИЙ ХЛЕБЗАВОД



РЕШЕНИЕ № 699. 109 444
Исполкома Слуцкого городского Совета Депутатов Труда
14 декабря 1949 года. гор. Слуцк. -
О закреплении земельного участка
под строительство Слуцкого хлебозавода.

В связи с тем, что участок под строительство хлебозавода
был отведен ранее и в настоящее время не закреплен хлебозаводу,
строительство которого начинается -

Исполком Слуцкого городского Совета Депутатов Труда

РЕШИЛ:

1. Закрепить земельный участок Слуцкому хлебозаводу по
ул. Урицкого в размере 2,36 га.
2. Горкомхозу оформить отвод участка в установленном
порядке.

Председатель Слуцкого
Горисполкома
Секретарь Слуцкого
Горисполкома

А. Кострома
М. Павлова

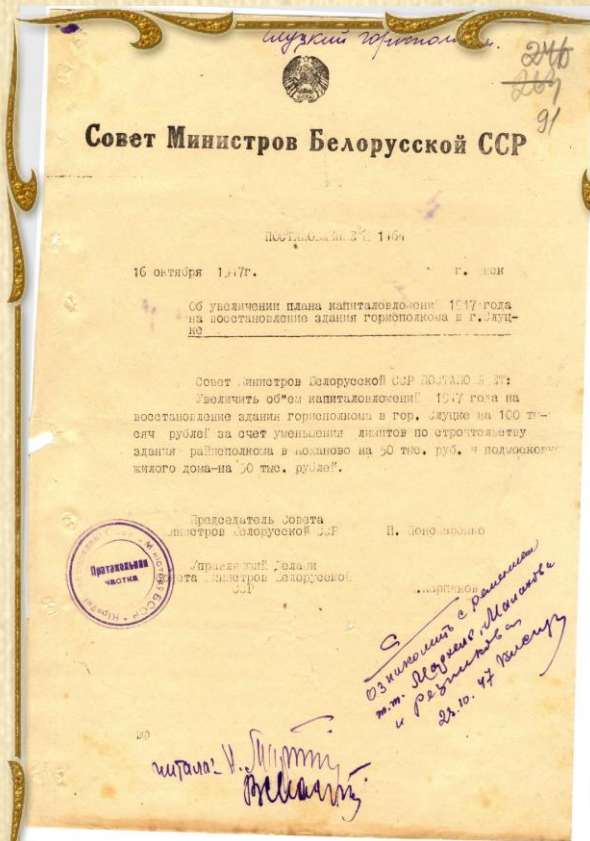
ЗГА в г. Слуцке Ф.1 Оп.1 Д.81 Л.109

КУЛЬТУРА И СПОРТ



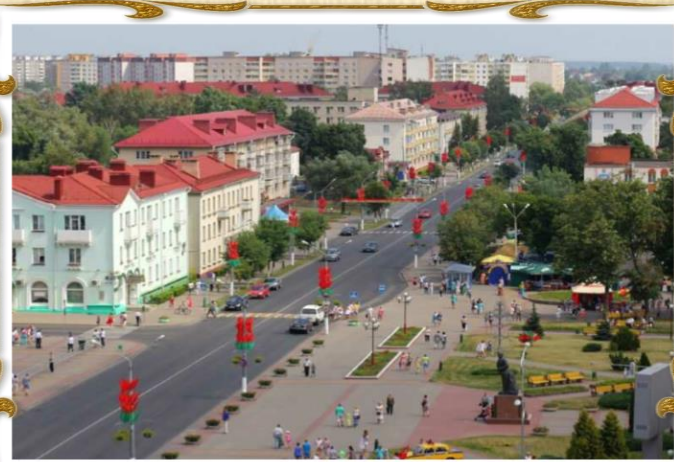


ГОРИСТОЛКОМ



Постановление Совета Министров
БССР от 16 октября 1947 г. № 1464
(ЗГА в г.Слуцке Ф.1. Оп.1.
Д.35. Л.91.





**Для нас, случчан, нет на всей земле прекраснее
города, чем наш край случчанскі**

**Палі, сады, прастор случчанскі,
Край беларускае зямлі,
Дзе сцежкі славы партызанскай
У кожным сэрцы праляглі.**

**Па-над прысадамі ўзняўся
Наш родны Слуцк, як чарадзей.
Ты пасы ў добрым часе,
Прымае ў радасці гасцей.**

**А ў палях шумяць маторы,
Там горы спелай збажыны.
Рука случчан багацце творыць,
Натхненне, праца тут відны.**

**Жыві, красуйся, край
случчанскі,
Дарогу славы расшырай!
Ідзі, твары пад зоркай шчаснай,
Наш дарагі, багаты край.**





Я СЛУЖУ

Презентацию подготовила зав.
отделом использования и
публикации документов
Пацкевич Л.Н.